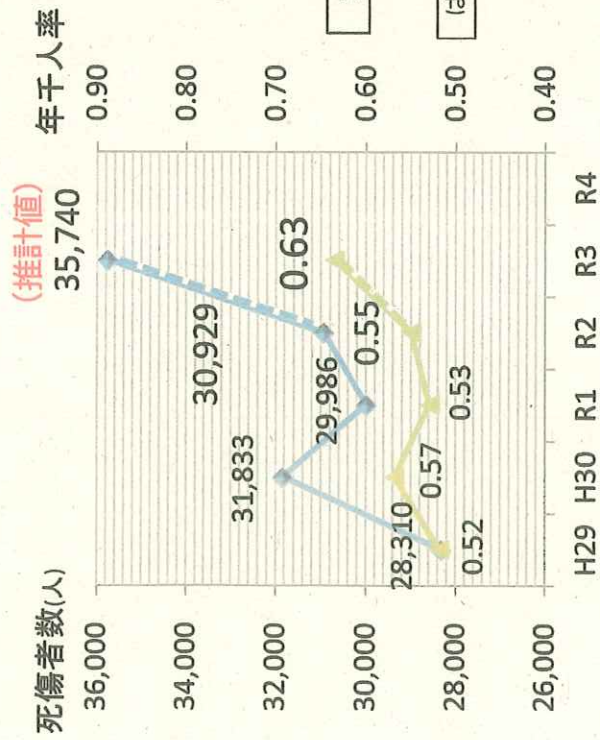


転倒災害発生状況

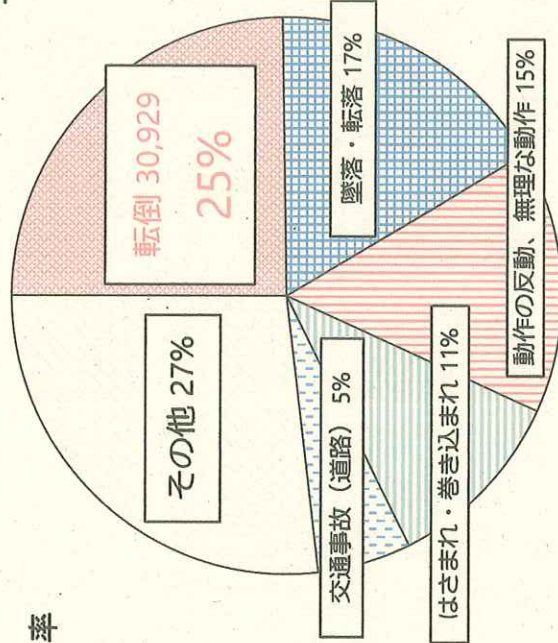
転倒災害の推移

- 令和2年の死傷者数は
平成29年比で**9.3%増**
- 令和2年の千人率(労働者数に対する発生率)は
平成29年比で**8.7%増**



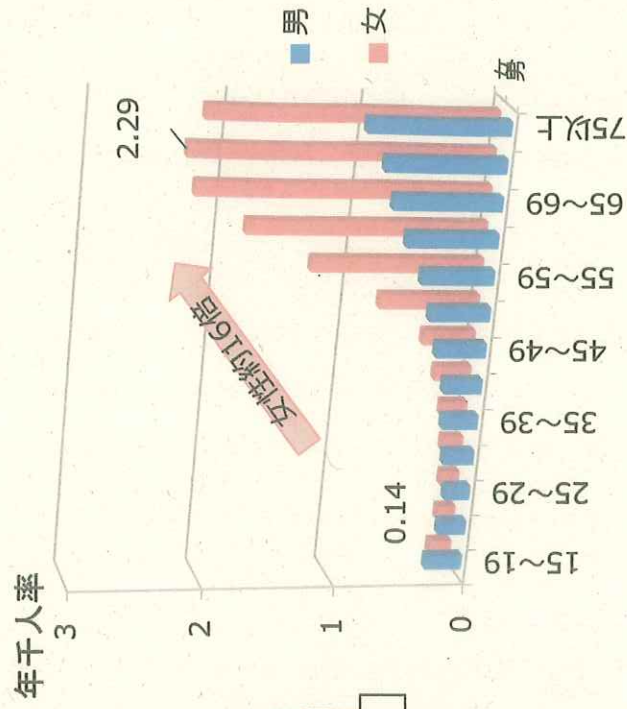
労働災害の発生原因 (令和2年)

- 労働災害で「転倒」が最も多く**約25%**
(うち骨折などにより約6割が休業1ヶ月以上)



年齢階層別労働災害発生率 (令和2年)

- 高年齢になるほど増加傾向となり、
高年齢の女性の労働災害発生率は特に高い



※新型コロナウイルス感染症のり患による労働災害を除く

※令和3年の数字は推計値(令和3年確定値(推計))

= 令和3年9月速報値×令和2年確定値/令和2年9月速報値

※令和3年の千人率の母数の労働者数は令和2年の労働力調査を使用

データ出所：労働者死傷病報告(令和2年)
：労働力調査(基本集計・年次・令和2年)