

交通事故統計（平成30年9月末）

警察庁交通局交通企画課

目 次

1	平成30年9月中の交通事故発生状況	1 頁
2	平成30年9月末の交通事故発生状況	2 頁
3	平成30年9月末の死者の状況と特徴	
(1)	年齢層別	3 頁
(2)	状態別	5 頁
(3)	年齢層別・状態別	6 頁
(4)	高齢者の年齢層別・状態別	7 頁
(5)	自動車乗車中	8 頁
(6)	二輪車乗車中	9 頁
(7)	自転車乗用中	10 頁
(8)	歩行中	10 頁
(9)	昼夜別	11 頁
4	平成30年9月末の死亡事故の状況と特徴	
(1)	第1当事者別	13 頁
(2)	原付以上運転者(第1当事者)の年齢層別	14 頁
(3)	原付以上運転者(第1当事者)の法令違反別	15 頁
(4)	原付以上運転者(第1当事者)の飲酒有無別	17 頁
(5)	事故類型別	18 頁
(6)	道路形状別	19 頁
5	都道府県別交通事故発生状況	
(1)	平成30年9月中の都道府県別交通事故発生状況	20 頁
(2)	平成30年9月末の都道府県別交通事故発生状況	21 頁
(3)	平成30年9月末の都道府県別高齢者の死者数	22 頁

注1 数字は単位未満で四捨五入してあるため、合計の数字と内訳の計が一致しない場合や、四捨五入前の数字を用いて計算した結果と表中の数字が一致しない場合もある。

2 「速報値」とは、交通事故日報集計システムにより集計された数値のことである(後日修正もあり得る。)

3 各数値は、原則として、平成30年10月10日までに入手したデータにより作成したものである(新たな事実が判明した場合等には、後日修正もあり得る。)

1 平成30年9月中の交通事故発生状況

9月中に発生した交通事故は、

○ 発生件数（速報値）	32,459件	（1日平均	1,082件）
前年同期比	-4,927件	（	-13.2%）
うち死亡事故件数（確定値）	267件	（1日平均	8.9件）
前年同期比	-27件	（	-9.2%）
○ 死者数（確定値）	279人	（1日平均	9.3人）
前年同期比	-20人	（	-6.7%）
○ 負傷者数（速報値）	39,913人	（1日平均	1,330人）
前年同期比	-6,130人	（	-13.3%）

で、前年同期と比較すると、発生件数、死者数及び負傷者数のいずれも減少している。
（図1、表1）

図1 月別死者数の推移

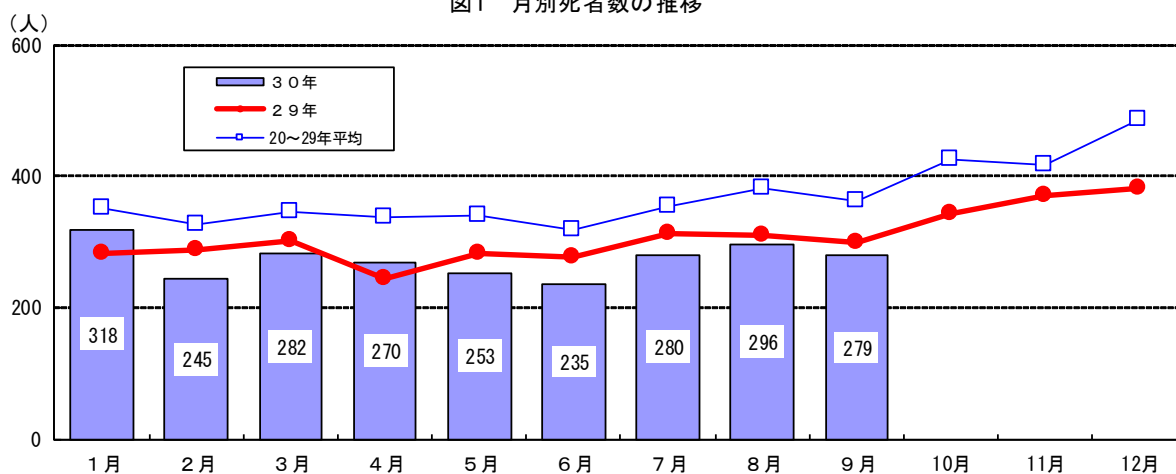


表1 平成30年中の月別交通事故発生状況(発生件数及び負傷者数は速報値)

区分 月別	発生件数				死者数				負傷者数			
	1日平均	増減数	増減率		1日平均	増減数	増減率		1日平均	増減数	増減率	
1月	34,599	1,116	-3,121	-8.3	318	10.3	36	12.8	42,444	1,369	-3,979	-8.6
2月	33,485	1,196	-3,601	-9.7	245	8.8	-43	-14.9	40,301	1,439	-4,954	-10.9
3月	37,806	1,220	-3,307	-8.0	282	9.1	-21	-6.9	46,199	1,490	-4,315	-8.5
4月	34,868	1,162	-2,703	-7.2	270	9.0	26	10.7	42,302	1,410	-3,999	-8.6
5月	35,341	1,140	-3,130	-8.1	253	8.2	-29	-10.3	43,282	1,396	-4,433	-9.3
6月	33,719	1,124	-4,671	-12.2	235	7.8	-41	-14.9	40,829	1,361	-6,077	-13.0
7月	36,763	1,186	-1,851	-4.8	280	9.0	-34	-10.8	44,991	1,451	-2,337	-4.9
8月	36,097	1,164	-3,261	-8.3	296	9.5	-14	-4.5	45,434	1,466	-4,640	-9.3
9月	32,459	1,082	-4,927	-13.2	279	9.3	-20	-6.7	39,913	1,330	-6,130	-13.3
合計	315,137	1,154	-30,572	-8.8	2,458	9.0	-140	-5.4	385,695	1,413	-40,864	-9.6

注1 増減数(率)は、前年同期と比較した値である。

注2 交通事故日報による集計の速報値である。

2 平成30年9月末の交通事故発生状況

9月末までに発生した交通事故は、

○ 発生件数（速報値）			
315,137件	（1日平均	1,154件）	
前年同期比	-30,572件	（-8.8%）	
うち死亡事故件数（確定値）			
2,402件	（1日平均	8.8件）	
前年同期比	-148件	（-5.8%）	
○ 死者数（確定値）			
2,458人	（1日平均	9.0人）	
前年同期比	-140人	（-5.4%）	
○ 負傷者数（速報値）			
385,695人	（1日平均	1,413人）	
前年同期比	-40,864人	（-9.6%）	

で、前年同期と比較すると、発生件数、死者数及び負傷者数のいずれも減少している。
（表1・2）

表2 月別死者数の推移

年	月	1月	2月	3月	4月	5月	6月	上半期計	7月	8月	9月	10月	11月	12月	下半期計	年間合計
昭和45年		1,237	1,140	1,379	1,271	1,419	1,289	7,735	1,480	1,545	1,467	1,476	1,515	1,547	9,030	16,765
平成15年		597	560	625	573	609	573	3,537	586	711	644	740	748	802	4,231	7,768
16年		564	517	624	611	587	564	3,467	640	629	588	650	694	768	3,969	7,436
17年		564	472	575	531	500	514	3,156	582	615	638	616	656	674	3,781	6,937
18年		537	427	555	490	476	472	2,957	528	569	510	548	650	653	3,458	6,415
19年		496	454	453	424	432	427	2,686	474	528	475	549	511	573	3,110	5,796
20年		403	362	391	404	387	372	2,319	449	477	398	504	491	571	2,890	5,209
21年		384	364	387	357	406	354	2,252	381	440	407	468	489	542	2,727	4,979
22年		393	354	368	356	380	357	2,208	410	437	415	469	426	583	2,740	4,948
23年		333	363	383	378	346	347	2,150	365	410	378	472	431	485	2,541	4,691
24年		326	325	342	341	310	302	1,946	347	392	373	440	435	505	2,492	4,438
25年		347	339	334	345	332	314	2,011	332	374	366	381	432	492	2,377	4,388
26年		355	307	311	313	322	317	1,925	325	301	345	400	377	440	2,188	4,113
27年		346	308	317	320	314	287	1,892	333	340	339	391	379	443	2,225	4,117
28年		349	261	321	309	323	264	1,827	294	328	309	376	350	420	2,077	3,904
29年		282	288	303	244	282	276	1,675	314	310	299	343	372	381	2,019	3,694
30年		318	245	282	270	253	235	1,603	280	296	279					2,458
	増減数	36	-43	-21	26	-29	-41	-72	-34	-14	-20					-140
	増減率	12.8	-14.9	-6.9	10.7	-10.3	-14.9	-4.3	-10.8	-4.5	-6.7					-5.4
1日当たり死者数		10.3	8.8	9.1	9.0	8.2	7.8	8.9	9.0	9.5	9.3					9.0

注1 増減数（率）は、前年同期と比較した値である。

2 昭和45年は、死者数が最も多い年である。

3 平成30年9月末の死者の状況と特徴

(1) 年齢層別

ア 死者数を年齢層別にみると、高齢者が死者全体の5割以上(1,337人。構成率54.4%)を占め、総務省統計資料「人口推計」(平成28年10月1日現在)の人口構成率(27.3%)と比較しても約2.0倍に至るなど、高い水準にある。(図2・3、表3)

図2 平成30年9月末の年齢層別死者数(構成率%)

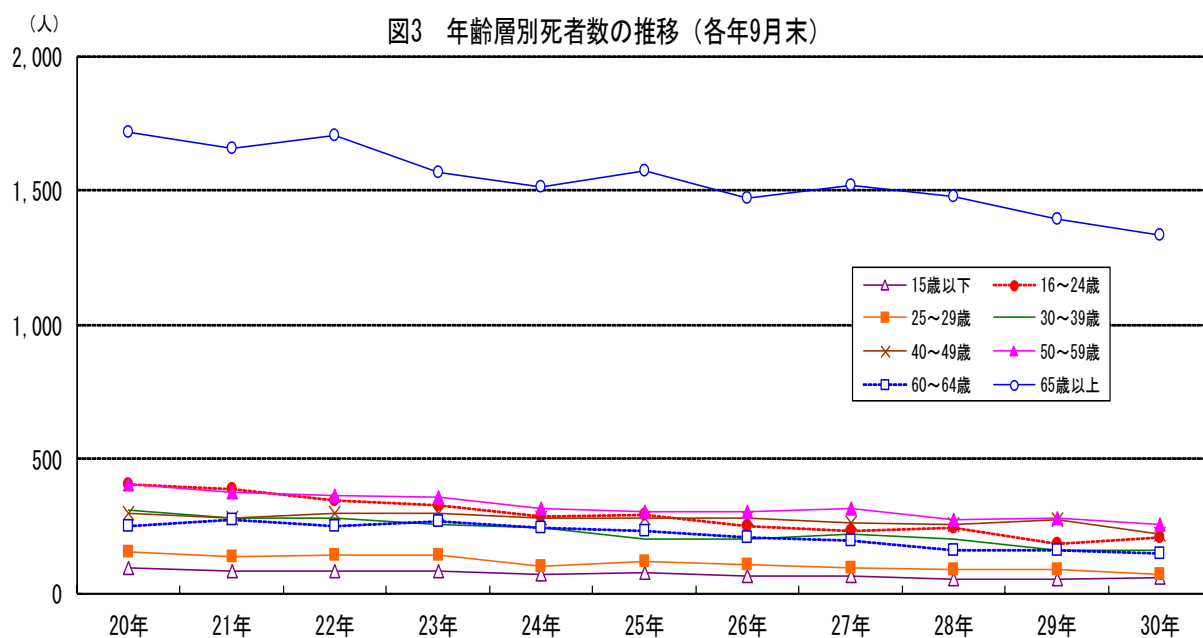
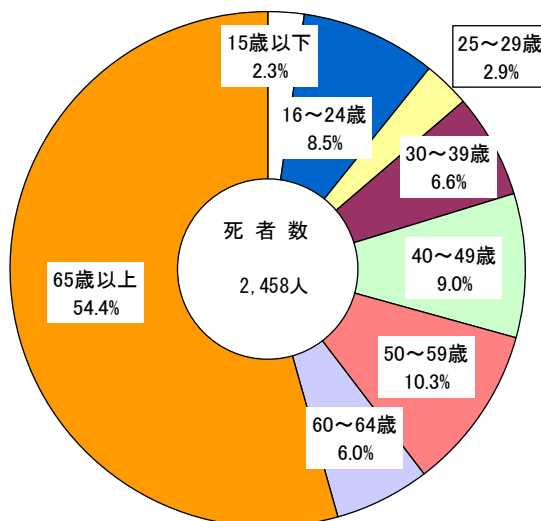


表3 年齢層別死者数の推移（各年9月末）

年齢層別	年											30年	増減数	増減率	構成率	指数
	20年	21年	22年	23年	24年	25年	26年	27年	28年	29年						
15歳以下	94	80	82	82	72	77	62	63	53	53	56	56	3	5.7	2.3	60
16～19歳	199	167	137	148	137	140	129	113	107	63	93	93	30	47.6	3.8	47
20～24歳	209	223	210	179	150	150	124	119	137	120	116	116	-4	-3.3	4.7	56
16～24歳	408	390	347	327	287	290	253	232	244	183	209	209	26	14.2	8.5	51
25～29歳	157	134	141	144	103	118	109	95	89	91	72	72	-19	-20.9	2.9	46
30～39歳	312	283	280	257	242	204	204	219	205	160	161	161	1	0.6	6.6	52
40～49歳	297	281	297	296	281	283	281	261	255	274	222	222	-52	-19.0	9.0	75
50～59歳	407	379	364	358	315	302	306	318	273	279	254	254	-25	-9.0	10.3	62
60～64歳	252	274	250	269	242	235	207	197	161	162	147	147	-15	-9.3	6.0	58
65～69歳	314	283	299	233	241	268	271	239	269	236	221	221	-15	-6.4	9.0	70
70～74歳	369	358	342	336	286	320	273	283	266	254	256	256	2	0.8	10.4	69
75歳以上	1,033	1,018	1,068	1,001	989	986	930	997	943	906	860	860	-46	-5.1	35.0	83
65歳以上	1,716	1,659	1,709	1,570	1,516	1,574	1,474	1,519	1,478	1,396	1,337	1,337	-59	-4.2	54.4	78
合計	3,643	3,480	3,470	3,303	3,058	3,083	2,896	2,904	2,758	2,598	2,458	2,458	-140	-5.4	100.0	67
高齢者構成率	47.1	47.7	49.3	47.5	49.6	51.1	50.9	52.3	53.6	53.7	54.4	54.4	-	-	-	115

注1 増減数（率）は、前年同期と比較した値である。

2 指数は、平成20年を100としたものである。

イ 人口10万人当たり死者数をみると、高齢者（3.87人）が他の年齢層と比べて高い。
（表4）

表4 年齢層別人口10万人当たり死者数の推移（各年9月末）

年齢層別	年											30年	増減数	増減率	指数	(人口28年)	
	20年	21年	22年	23年	24年	25年	26年	27年	28年	29年	(千人)					構成率	
15歳以下	0.50	0.43	0.45	0.45	0.40	0.43	0.35	0.36	0.30	0.31	0.33	0.33	0.02	6.9	66	16,954	13.4
16～19歳	3.82	3.30	2.76	3.04	2.81	2.86	2.66	2.33	2.22	1.30	1.91	1.91	0.61	47.3	50	4,866	3.8
20～24歳	2.86	3.08	2.96	2.59	2.30	2.35	1.98	1.92	2.21	1.97	1.89	1.89	-0.08	-4.2	66	6,149	4.8
16～24歳	3.26	3.17	2.88	2.77	2.52	2.58	2.27	2.10	2.21	1.67	1.90	1.90	0.23	13.5	58	11,015	8.7
25～29歳	1.96	1.72	1.85	1.92	1.39	1.63	1.55	1.38	1.33	1.39	1.13	1.13	-0.27	-19.1	57	6,393	5.0
30～39歳	1.65	1.51	1.50	1.40	1.32	1.15	1.18	1.31	1.27	1.01	1.05	1.05	0.04	3.5	63	15,375	12.1
40～49歳	1.89	1.76	1.83	1.80	1.66	1.64	1.59	1.44	1.39	1.47	1.17	1.17	-0.30	-20.6	62	18,994	15.0
50～59歳	2.11	2.05	2.06	2.12	1.92	1.89	1.96	2.06	1.77	1.79	1.64	1.64	-0.14	-7.9	78	15,449	12.2
60～64歳	3.09	3.23	2.79	2.86	2.39	2.21	2.02	2.04	1.79	1.89	1.80	1.80	-0.09	-4.9	58	8,161	6.4
65～69歳	4.12	3.61	3.72	2.78	2.91	3.41	3.30	2.75	2.94	2.42	2.15	2.15	-0.27	-11.1	52	10,276	8.1
70～74歳	5.42	5.17	4.92	4.86	4.08	4.45	3.69	3.72	3.36	3.26	3.46	3.46	0.19	5.9	64	7,407	5.8
75歳以上	8.49	8.01	8.08	7.30	6.97	6.70	6.12	6.39	5.92	5.55	5.09	5.09	-0.46	-8.4	60	16,907	13.3
65歳以上	6.45	6.04	6.06	5.41	5.14	5.29	4.79	4.76	4.48	4.12	3.87	3.87	-0.26	-6.2	60	34,590	27.3
合計	2.85	2.72	2.72	2.59	2.39	2.41	2.27	2.28	2.17	2.04	1.94	1.94	-0.11	-5.3	68	126,933	100.0

注1 増減数（率）は、前年同期と比較した値である。

2 指数は、平成20年を100としたものである。

3 算出に用いた人口は、該当年の前々年の人口である。「前々年の人口」は、総務省統計資料「国勢調査」又は「人口推計」による。
なお、「人口推計」については、毎年総務省が公表している前年10月1日現在におけるものを用いており、以後補正等は行っていない。

(2) 状態別

死者数を状態別にみると、

	死者数	構成率
自動車乗車中	863人	35.1%
歩行中	830人	33.8%
自転車乗用中	309人	12.6%

の順に多い。

(図4・5、表5)

図4 平成30年9月末の状態別死者数（構成率%）

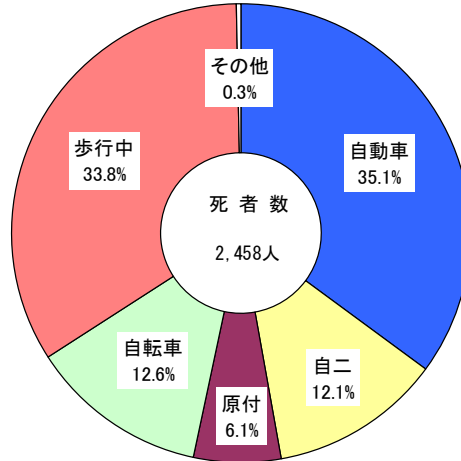


図5 状態別死者数の推移（各年9月末）

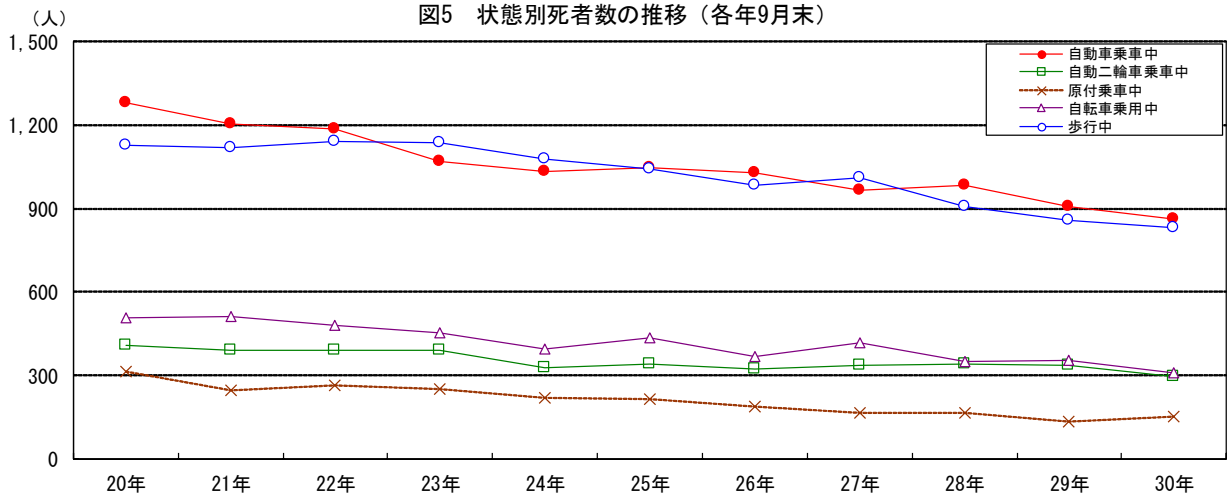


表5 状態別死者数の推移（各年9月末）

状態別	年											増減数	増減率	構成率	指数
	20年	21年	22年	23年	24年	25年	26年	27年	28年	29年	30年				
自動車乗車中	1,282	1,205	1,185	1,070	1,033	1,046	1,029	965	985	906	863	-43	-4.7	35.1	67
自動二輪車乗車中	406	388	388	390	327	339	323	334	341	337	297	-40	-11.9	12.1	73
原付乗車中	315	245	266	249	221	216	189	167	165	135	151	16	11.9	6.1	48
二輪車乗車中	721	633	654	639	548	555	512	501	506	472	448	-24	-5.1	18.2	62
自転車乗用中	505	510	480	453	395	433	366	419	351	353	309	-44	-12.5	12.6	61
歩行中	1,127	1,118	1,139	1,135	1,076	1,041	984	1,009	906	856	830	-26	-3.0	33.8	74
その他	8	14	12	6	6	8	5	10	10	11	8	-3	-27.3	0.3	100
合計	3,643	3,480	3,470	3,303	3,058	3,083	2,896	2,904	2,758	2,598	2,458	-140	-5.4	100.0	67
自動車乗車中構成率	35.2	34.6	34.1	32.4	33.8	33.9	35.5	33.2	35.7	34.9	35.1	—	—	—	100
自転車乗用中構成率	13.9	14.7	13.8	13.7	12.9	14.0	12.6	14.4	12.7	13.6	12.6	—	—	—	91
歩行中構成率	30.9	32.1	32.8	34.4	35.2	33.8	34.0	34.7	32.8	32.9	33.8	—	—	—	109

注1 増減数（率）は、前年同期と比較した値である。

注2 指数は、平成20年を100としたものである。

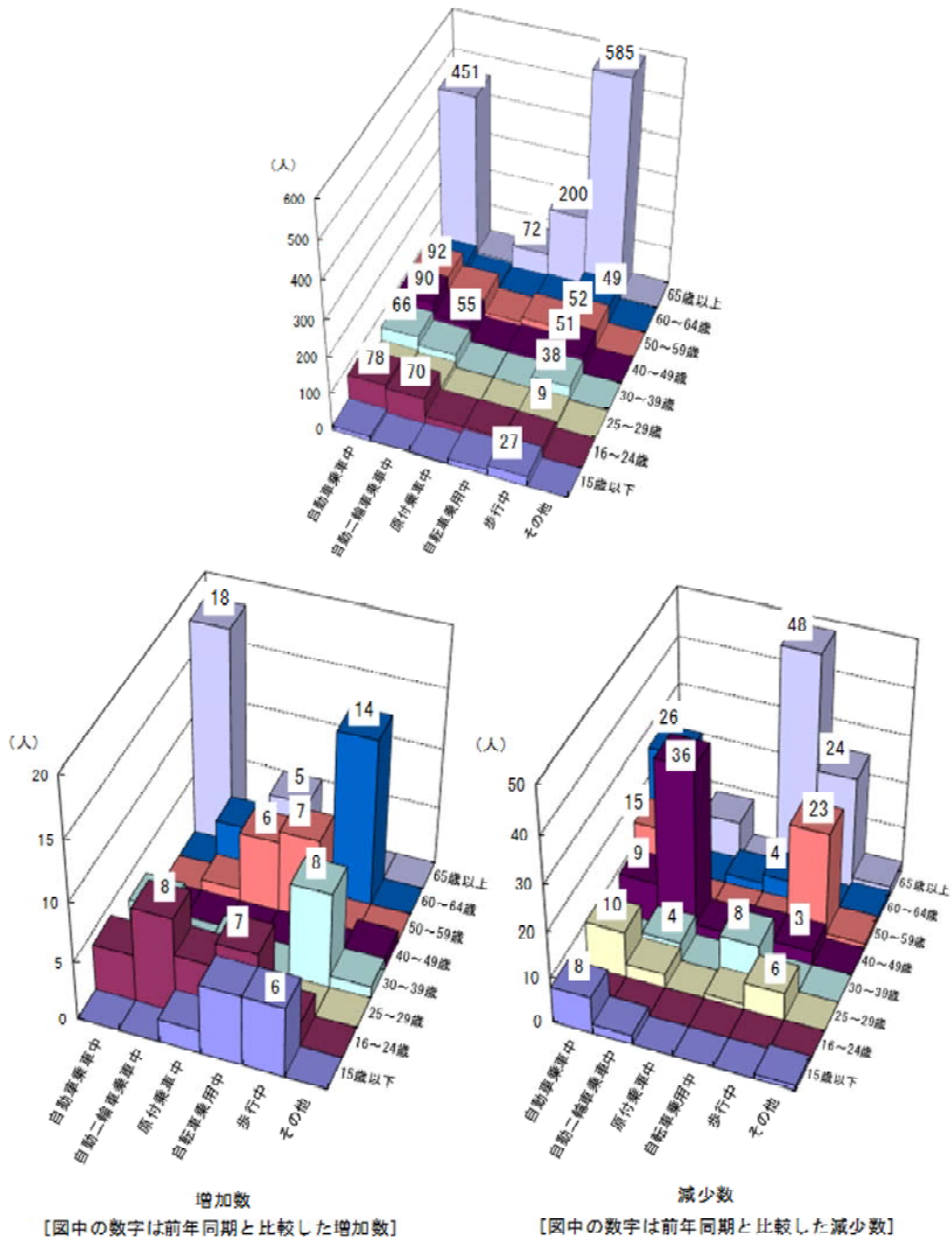
(3) 年齢層別・状態別

年齢層別・状態別に死者数をみると、高齢者の歩行中及び自動車乗車中が突出しており、両者で全死者数の4割以上を占めている。

	死者数	構成率
65歳以上の歩行中	585人	23.8%
65歳以上の自動車乗車中	451人	18.3%

(図6)

図6 年齢層別・状態別死者数(平成30年9月末)



(4) 高齢者の年齢層別・状態別

ア 65～69歳高齢者の死者数を状態別にみると、

	死者数	構成率
歩行中	90人	40.7%
自動車乗車中	79人	35.7%
自転車乗用中	28人	12.7%

の順に多い。

イ 70～74歳高齢者の死者数を状態別にみると、

	死者数	構成率
自動車乗車中	100人	39.1%
歩行中	92人	35.9%
自転車乗用中	43人	16.8%

の順に多い。

ウ 75歳以上高齢者の死者数を状態別にみると、

	死者数	構成率
歩行中	403人	46.9%
自動車乗車中	272人	31.6%
自転車乗用中	129人	15.0%

の順に多い。

(表6)

表6 高齢者の年齢層別、状態別死者数の推移 (各年9月末)

年齢層別・状態別	年											増減数	増減率	構成率	指数	
	20年	21年	22年	23年	24年	25年	26年	27年	28年	29年	30年					
65 69 歳	自動車乗車中	101	98	106	85	87	84	95	84	104	83	79	-4	-4.8	35.7	78
	自動二輪車乗車中	3	4	3	5	6	10	9	9	18	12	9	-3	-25.0	4.1	300
	原付乗車中	28	20	30	20	23	16	27	20	20	13	15	2	15.4	6.8	54
	自転車乗用中	69	63	55	34	36	44	43	42	40	45	28	-17	-37.8	12.7	41
	歩行中	112	96	105	88	89	114	97	82	87	81	90	9	11.1	40.7	80
その他	1	2	0	1	0	0	0	2	0	2	0	-2	-100.0	0.0	0	
計	314	283	299	233	241	268	271	239	269	236	221	-15	-6.4	100.0	70	
70 74 歳	自動車乗車中	105	111	87	93	83	92	90	93	89	79	100	21	26.6	39.1	95
	自動二輪車乗車中	4	13	14	5	8	8	6	4	5	7	5	-2	-28.6	2.0	125
	原付乗車中	43	24	25	31	23	27	19	20	9	16	16	0	0.0	6.3	37
	自転車乗用中	76	80	80	66	48	58	42	54	40	50	43	-7	-14.0	16.8	57
	歩行中	139	128	136	140	123	134	115	112	122	102	92	-10	-9.8	35.9	66
その他	2	2	0	1	1	1	1	0	1	0	0	0	—	0.0	0	
計	369	358	342	336	286	320	273	283	266	254	256	2	0.8	100.0	69	
75 歳 以上	自動車乗車中	236	229	255	244	256	271	258	278	280	271	272	1	0.4	31.6	115
	自動二輪車乗車中	26	14	19	19	11	16	14	13	11	15	12	-3	-20.0	1.4	46
	原付乗車中	72	56	73	70	63	52	48	46	45	38	41	3	7.9	4.8	57
	自転車乗用中	185	180	165	164	164	166	140	169	148	153	129	-24	-15.7	15.0	70
	歩行中	510	532	553	501	491	476	467	486	453	426	403	-23	-5.4	46.9	79
その他	4	7	3	3	4	5	3	5	6	3	3	0	0.0	0.3	75	
計	1,033	1,018	1,068	1,001	989	986	930	997	943	906	860	-46	-5.1	100.0	83	
高 齢 者	自動車乗車中	442	438	448	422	426	447	443	455	473	433	451	18	4.2	33.7	102
	自動二輪車乗車中	33	31	36	29	25	34	29	26	34	34	26	-8	-23.5	1.9	79
	原付乗車中	143	100	128	121	109	95	94	86	74	67	72	5	7.5	5.4	50
	自転車乗用中	330	323	300	264	248	268	225	265	228	248	200	-48	-19.4	15.0	61
	歩行中	761	756	794	729	703	724	679	680	662	609	585	-24	-3.9	43.8	77
その他	7	11	3	5	5	6	4	7	7	5	3	-2	-40.0	0.2	43	
合計	1,716	1,659	1,709	1,570	1,516	1,574	1,474	1,519	1,478	1,396	1,337	-59	-4.2	100.0	78	

注1 増減数(率)は、前年同期と比較した値である。

2 指数は、平成20年を100としたものである。

(5) 自動車乗車中

	死者数(人)	増減数(人)	増減率(%)
9月末	863	-43	-4.7

ア 死者数を年齢層別にみると、高齢者が5割以上(451人。構成率52.3%)を占めている。(表7)

表7 自動車乗車中の年齢層別死者数の推移(各年9月末)

年齢層別	年											増減数	増減率	構成率	指数
	20年	21年	22年	23年	24年	25年	26年	27年	28年	29年	30年				
15歳以下	27	22	21	21	26	20	17	15	17	19	11	-8	-42.1	1.3	41
16~19歳	75	69	49	42	54	57	54	44	43	19	26	7	36.8	3.0	35
20~24歳	101	99	106	89	67	85	60	54	72	55	52	-3	-5.5	6.0	51
16~24歳	176	168	155	131	121	142	114	98	115	74	78	4	5.4	9.0	44
25~29歳	74	66	66	61	46	60	52	32	42	39	29	-10	-25.6	3.4	39
30~39歳	142	122	122	102	102	73	92	76	76	63	66	3	4.8	7.6	46
40~49歳	123	112	124	101	108	106	107	91	94	99	90	-9	-9.1	10.4	73
50~59歳	190	159	162	135	124	115	124	124	98	107	92	-15	-14.0	10.7	48
60~64歳	108	118	87	97	80	83	80	74	70	72	46	-26	-36.1	5.3	43
65~69歳	101	98	106	85	87	84	95	84	104	83	79	-4	-4.8	9.2	78
70~74歳	105	111	87	93	83	92	90	93	89	79	100	21	26.6	11.6	95
75歳以上	236	229	255	244	256	271	258	278	280	271	272	1	0.4	31.5	115
65歳以上	442	438	448	422	426	447	443	455	473	433	451	18	4.2	52.3	102
合計	1,282	1,205	1,185	1,070	1,033	1,046	1,029	965	985	906	863	-43	-4.7	100.0	67

注1 増減数(率)は、前年同期と比較した値である。

注2 指数は、平成20年を100としたものである。

イ 死者数をシートベルト着用有無別にみると、
 着用 473人 54.8%
 非着用 367人 42.5%
 となっている。(表8、図7)

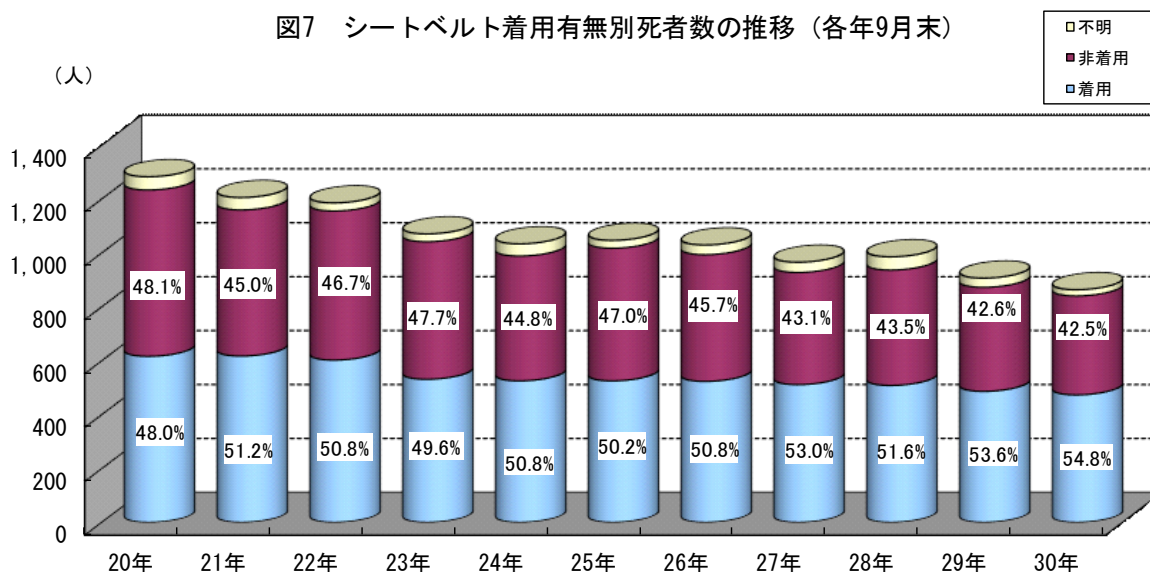
表8 シートベルト着用有無別死者数の推移(各年9月末)

着用有無別	年											増減数	増減率	構成率	指数
	20年	21年	22年	23年	24年	25年	26年	27年	28年	29年	30年				
着用	616	617	602	531	525	525	523	511	508	486	473	-13	-2.7	54.8	77
非着用	617	542	553	510	463	492	470	416	428	386	367	-19	-4.9	42.5	59
不明	49	46	30	29	45	29	36	38	49	34	23	-11	-32.4	2.7	47
合計	1,282	1,205	1,185	1,070	1,033	1,046	1,029	965	985	906	863	-43	-4.7	100.0	67
非着用死者構成率	48.1	45.0	46.7	47.7	44.8	47.0	45.7	43.1	43.5	42.6	42.5	-	-	-	88

注1 増減数(率)は、前年同期と比較した値である。

注2 指数は、平成20年を100としたものである。

図7 シートベルト着用有無別死者数の推移(各年9月末)



(6) 二輪車乗車中
ア 自動二輪車乗車中

	死者数(人)	増減数(人)	増減率(%)
9月末	297	-40	-11.9

死者数を年齢層別にみると、16～24歳が2割以上(70人。構成率23.6%)を占めている。(表9)

表9 自動二輪車乗車中の年齢層別死者数の推移(各年9月末)

年齢層別	年												増減数	増減率	構成率	指数
	20年	21年	22年	23年	24年	25年	26年	27年	28年	29年	30年					
15歳以下	1	1	1	1	1	0	1	1	0	3	1	-2	-66.7	0.3	100	
16～19歳	56	47	40	52	39	35	34	33	34	23	36	13	56.5	12.1	64	
20～24歳	72	75	64	52	45	34	36	37	40	39	34	-5	-12.8	11.4	47	
16～24歳	128	122	104	104	84	69	70	70	74	62	70	8	12.9	23.6	55	
25～29歳	47	41	36	44	29	33	25	24	24	25	22	-3	-12.0	7.4	47	
30～39歳	95	85	84	66	64	60	51	66	64	47	43	-4	-8.5	14.5	45	
40～49歳	61	72	80	85	74	74	82	74	84	91	55	-36	-39.6	18.5	90	
50～59歳	32	25	37	47	34	49	53	54	53	57	58	1	1.8	19.5	181	
60～64歳	9	11	10	14	16	20	12	19	8	18	22	4	22.2	7.4	244	
65～69歳	3	4	3	5	6	10	9	9	18	12	9	-3	-25.0	3.0	300	
70～74歳	4	13	14	5	8	8	6	4	5	7	5	-2	-28.6	1.7	125	
75歳以上	26	14	19	19	11	16	14	13	11	15	12	-3	-20.0	4.0	46	
65歳以上	33	31	36	29	25	34	29	26	34	34	26	-8	-23.5	8.8	79	
合計	406	388	388	390	327	339	323	334	341	337	297	-40	-11.9	100.0	73	

注1 増減数(率)は、前年同期と比較した値である。

2 指数は、平成20年を100としたものである。

イ 原付乗車中

	死者数(人)	増減数(人)	増減率(%)
9月末	151	+16	+11.9

死者数を年齢層別にみると、高齢者が5割近く(72人。構成率47.7%)を占めている。(表10)

表10 原付乗車中の年齢層別死者数の推移(各年9月末)

年齢層別	年												増減数	増減率	構成率	指数
	20年	21年	22年	23年	24年	25年	26年	27年	28年	29年	30年					
15歳以下	6	4	3	3	0	0	0	1	0	0	2	2	-	1.3	33	
16～19歳	44	34	31	23	17	29	21	14	15	8	15	7	87.5	9.9	34	
20～24歳	20	22	10	17	14	9	10	4	10	8	6	-2	-25.0	4.0	30	
16～24歳	64	56	41	40	31	38	31	18	25	16	21	5	31.3	13.9	33	
25～29歳	9	3	6	11	11	7	7	8	1	6	7	1	16.7	4.6	78	
30～39歳	21	17	15	18	11	12	11	10	14	7	8	1	14.3	5.3	38	
40～49歳	21	18	20	17	14	19	16	14	13	11	9	-2	-18.2	6.0	43	
50～59歳	32	30	24	23	23	17	21	21	22	13	19	6	46.2	12.6	59	
60～64歳	19	17	29	16	22	28	9	9	16	15	13	-2	-13.3	8.6	68	
65～69歳	28	20	30	20	23	16	27	20	20	13	15	2	15.4	9.9	54	
70～74歳	43	24	25	31	23	27	19	20	9	16	16	0	0.0	10.6	37	
75歳以上	72	56	73	70	63	52	48	46	45	38	41	3	7.9	27.2	57	
65歳以上	143	100	128	121	109	95	94	86	74	67	72	5	7.5	47.7	50	
合計	315	245	266	249	221	216	189	167	165	135	151	16	11.9	100.0	48	

注1 増減数(率)は、前年同期と比較した値である。

2 指数は、平成20年を100としたものである。

(7) 自転車乗用中

	死者数(人)	増減数(人)	増減率(%)
9月末	309	-44	-12.5

死者数を年齢層別にみると、高齢者が6割以上(200人。構成率64.7%)を占めている。
(表11)

表11 自転車乗用中の年齢層別死者数の推移(各年9月末)

年齢層別	年	20年	21年	22年	23年	24年	25年	26年	27年	28年	29年	30年	30年			
													増減数	増減率	構成率	指数
15歳以下		19	28	18	18	16	18	12	13	13	9	15	6	66.7	4.9	79
	16~19歳	16	10	11	22	12	13	13	15	10	9	12	3	33.3	3.9	75
	20~24歳	5	9	18	7	10	5	4	6	3	5	9	4	80.0	2.9	180
16~24歳		21	19	29	29	22	18	17	21	13	14	21	7	50.0	6.8	100
25~29歳		12	6	11	4	8	5	4	11	5	6	5	-1	-16.7	1.6	42
30~39歳		13	17	25	19	15	13	13	21	14	13	5	-8	-61.5	1.6	38
40~49歳		30	22	23	26	25	29	23	21	22	18	15	-3	-16.7	4.9	50
50~59歳		39	53	31	44	27	42	35	32	35	25	32	7	28.0	10.4	82
60~64歳		41	42	43	49	34	40	37	35	21	20	16	-4	-20.0	5.2	39
	65~69歳	69	63	55	34	36	44	43	42	40	45	28	-17	-37.8	9.1	41
	70~74歳	76	80	80	66	48	58	42	54	40	50	43	-7	-14.0	13.9	57
	75歳以上	185	180	165	164	164	166	140	169	148	153	129	-24	-15.7	41.7	70
65歳以上		330	323	300	264	248	268	225	265	228	248	200	-48	-19.4	64.7	61
合計		505	510	480	453	395	433	366	419	351	353	309	-44	-12.5	100.0	61

注1 増減数(率)は、前年同期と比較した値である。

2 指数は、平成20年を100としたものである。

(8) 歩行中

	死者数(人)	増減数(人)	増減率(%)
9月末	830	-26	-3.0

死者数を年齢層別にみると、高齢者が7割以上(585人。構成率70.5%)を占めている。
(表12)

表12 歩行中の年齢層別死者数の推移(各年9月末)

年齢層別	年	20年	21年	22年	23年	24年	25年	26年	27年	28年	29年	30年	30年			
													増減数	増減率	構成率	指数
15歳以下		41	25	39	39	29	39	32	33	23	21	27	6	28.6	3.3	66
	16~19歳	8	7	3	9	15	6	7	7	5	4	4	0	0.0	0.5	50
	20~24歳	10	18	11	14	14	16	14	18	12	13	15	2	15.4	1.8	150
16~24歳		18	25	14	23	29	22	21	25	17	17	19	2	11.8	2.3	106
25~29歳		15	17	21	24	9	13	21	20	17	15	9	-6	-40.0	1.1	60
30~39歳		41	42	34	52	50	46	36	44	37	30	38	8	26.7	4.6	93
40~49歳		62	56	50	67	60	55	53	61	41	54	51	-3	-5.6	6.1	82
50~59歳		114	112	108	109	107	79	73	86	64	75	52	-23	-30.7	6.3	46
60~64歳		75	85	79	92	89	63	69	60	45	35	49	14	40.0	5.9	65
	65~69歳	112	96	105	88	89	114	97	82	87	81	90	9	11.1	10.8	80
	70~74歳	139	128	136	140	123	134	115	112	122	102	92	-10	-9.8	11.1	66
	75歳以上	510	532	553	501	491	476	467	486	453	426	403	-23	-5.4	48.6	79
65歳以上		761	756	794	729	703	724	679	680	662	609	585	-24	-3.9	70.5	77
合計		1,127	1,118	1,139	1,135	1,076	1,041	984	1,009	906	856	830	-26	-3.0	100.0	74

注1 増減数(率)は、前年同期と比較した値である。

2 指数は、平成20年を100としたものである。

(9) 昼（日の出～日没）夜（日没～日の出）別

ア 死亡事故を昼夜別にみると、

	件数	構成率
昼間	1,363件	56.7%
夜間	1,039件	43.3%

となっている。

(表13)

表13 昼夜別死亡事故発生状況の推移（各年9月末）

昼夜別 件数	年	20年	21年	22年	23年	24年	25年	26年	27年	28年	29年	30年	増減数	増減率	構成率	指数
	昼	1,903	1,842	1,831	1,686	1,531	1,640	1,502	1,511	1,476	1,422	1,363	-59	-4.1	56.7	72
夜	1,641	1,534	1,547	1,522	1,426	1,373	1,324	1,324	1,197	1,128	1,039	-89	-7.9	43.3	63	
合計	3,544	3,376	3,378	3,208	2,957	3,013	2,826	2,835	2,673	2,550	2,402	-148	-5.8	100.0	68	
夜の構成率	46.3	45.4	45.8	47.4	48.2	45.6	46.9	46.7	44.8	44.2	43.3	-	-	-	93	
死者数	昼	1,952	1,909	1,871	1,739	1,593	1,676	1,544	1,547	1,519	1,454	1,392	-62	-4.3	56.6	71
夜	1,691	1,571	1,599	1,564	1,465	1,407	1,352	1,357	1,239	1,144	1,066	-78	-6.8	43.4	63	
合計	3,643	3,480	3,470	3,303	3,058	3,083	2,896	2,904	2,758	2,598	2,458	-140	-5.4	100.0	67	
夜の構成率	46.4	45.1	46.1	47.4	47.9	45.6	46.7	46.7	44.9	44.0	43.4	-	-	-	93	

注1 増減数（率）は、前年同期と比較した値である。

注2 指数は、平成20年を100としたものである。

イ 状態別に昼夜の死者数をみると、昼間では、

	死者数	構成率
自動車乗車中	590人	42.4%
歩行中	299人	21.5%
自転車乗用中	205人	14.7%

の順に多く、夜間では、

	死者数	構成率
歩行中	531人	49.8%
自動車乗車中	273人	25.6%
自転車乗用中	104人	9.8%

の順に多い。

(表14)

また、年齢層別に昼夜の死者数をみると、昼間では、高齢者が6割以上（844人。構成率60.6%）を占め、夜間でも高齢者が5割近く（493人。構成率46.2%）を占めている。

(表15)

表14 昼夜別・状態別死者数の推移（各年9月末）

昼夜別・状態別	年											増減数	増減率	構成率	指数	
	20年	21年	22年	23年	24年	25年	26年	27年	28年	29年	30年					
昼	自動車乗車中	785	747	723	649	628	659	650	626	630	609	590	-19	-3.1	42.4	75
	自動二輪車乗車中	248	265	243	238	202	215	194	210	215	220	200	-20	-9.1	14.4	81
	原付乗車中	211	158	183	165	148	148	115	103	123	81	96	15	18.5	6.9	45
	自転車乗用中	345	348	324	276	251	287	235	264	233	247	205	-42	-17.0	14.7	59
	歩行中	361	378	395	409	360	363	346	339	311	288	299	11	3.8	21.5	83
	その他	2	13	3	2	4	4	4	5	7	9	2	-7	-77.8	0.1	100
計	1,952	1,909	1,871	1,739	1,593	1,676	1,544	1,547	1,519	1,454	1,392	-62	-4.3	100.0	71	
夜	自動車乗車中	497	458	462	421	405	387	379	339	355	297	273	-24	-8.1	25.6	55
	自動二輪車乗車中	158	123	145	152	125	124	129	124	126	117	97	-20	-17.1	9.1	61
	原付乗車中	104	87	83	84	73	68	74	64	42	54	55	1	1.9	5.2	53
	自転車乗用中	160	162	156	177	144	146	131	155	118	106	104	-2	-1.9	9.8	65
	歩行中	766	740	744	726	716	678	638	670	595	568	531	-37	-6.5	49.8	69
	その他	6	1	9	4	2	4	1	5	3	2	6	4	200.0	0.6	100
計	1,691	1,571	1,599	1,564	1,465	1,407	1,352	1,357	1,239	1,144	1,066	-78	-6.8	100.0	63	

注1 増減数(率)は、前年同期と比較した値である。

2 指数は、平成20年を100としたものである。

表15 昼夜別・年齢層別死者数の推移（各年9月末）

昼夜別・年齢層別	年											増減数	増減率	構成率	指数	
	20年	21年	22年	23年	24年	25年	26年	27年	28年	29年	30年					
昼	15歳以下	68	59	58	60	48	62	51	50	40	37	41	4	10.8	2.9	60
	16～19歳	76	69	55	49	55	45	43	37	36	21	42	21	100.0	3.0	55
	20～24歳	88	103	80	74	57	49	39	48	55	51	48	-3	-5.9	3.4	55
	16～24歳	164	172	135	123	112	94	82	85	91	72	90	18	25.0	6.5	55
	25～29歳	72	55	57	52	40	61	41	38	39	36	29	-7	-19.4	2.1	40
	30～39歳	135	126	132	101	103	82	87	89	101	84	68	-16	-19.0	4.9	50
	40～49歳	138	130	131	139	125	128	129	109	119	134	112	-22	-16.4	8.0	81
	50～59歳	188	193	185	157	129	152	161	150	138	138	139	1	0.7	10.0	74
	60～64歳	141	143	136	142	123	132	106	87	83	90	69	-21	-23.3	5.0	49
	65～69歳	168	174	158	124	124	143	141	133	154	132	104	-28	-21.2	7.5	62
	70～74歳	225	217	202	192	167	195	155	158	154	145	164	19	13.1	11.8	73
	75歳以上	653	640	677	649	622	627	591	648	600	586	576	-10	-1.7	41.4	88
	65歳以上	1,046	1,031	1,037	965	913	965	887	939	908	863	844	-19	-2.2	60.6	81
	計	1,952	1,909	1,871	1,739	1,593	1,676	1,544	1,547	1,519	1,454	1,392	-62	-4.3	100.0	71
夜	15歳以下	26	21	24	22	24	15	11	13	13	16	15	-1	-6.3	1.4	58
	16～19歳	123	98	82	99	82	95	86	76	71	42	51	9	21.4	4.8	41
	20～24歳	121	120	130	105	93	101	85	71	82	69	68	-1	-1.4	6.4	56
	16～24歳	244	218	212	204	175	196	171	147	153	111	119	8	7.2	11.2	49
	25～29歳	85	79	84	92	63	57	68	57	50	55	43	-12	-21.8	4.0	51
	30～39歳	177	157	148	156	139	122	117	130	104	76	93	17	22.4	8.7	53
	40～49歳	159	151	166	157	156	155	152	152	136	140	110	-30	-21.4	10.3	69
	50～59歳	219	186	179	201	186	150	145	168	135	141	115	-26	-18.4	10.8	53
	60～64歳	111	131	114	127	119	103	101	110	78	72	78	6	8.3	7.3	70
	65～69歳	146	109	141	109	117	125	130	106	115	104	117	13	12.5	11.0	80
	70～74歳	144	141	140	144	119	125	118	125	112	109	92	-17	-15.6	8.6	64
	75歳以上	380	378	391	352	367	359	339	349	343	320	284	-36	-11.3	26.6	75
	65歳以上	670	628	672	605	603	609	587	580	570	533	493	-40	-7.5	46.2	74
	計	1,691	1,571	1,599	1,564	1,465	1,407	1,352	1,357	1,239	1,144	1,066	-78	-6.8	100.0	63

注1 増減数(率)は、前年同期と比較した値である。

2 指数は、平成20年を100としたものである。

4 平成30年9月末の死亡事故の状況と特徴

(1) 第1当事者別

死亡事故を第1当事者別にみると、

	件数	構成率
自家用普通乗用車	683件	28.4%
自家用軽乗用車	522件	21.7%

の順に多く、両者で全体の5割以上を占めている。

(表16)

表16 第1当事者別死亡事故件数の推移(各年9月末)

当事者種別		年	20年	21年	22年	23年	24年	25年	26年	27年	28年	29年	30年	増減数	増減率	構成率	指数
自家用	乗用	バス	1	3	1	0	0	0	1	1	1	1	0	-1	-100.0	0.0	0
		マイクロ	3	0	3	7	5	3	3	3	6	2	2	0	0.0	0.1	67
		普通乗用	1,206	1,155	1,092	1,004	943	941	850	867	790	754	683	-71	-9.4	28.4	57
		軽乗用	532	556	570	590	565	590	577	537	578	539	522	-17	-3.2	21.7	98
	小計	1,742	1,714	1,666	1,601	1,513	1,534	1,431	1,408	1,375	1,296	1,207	-89	-6.9	50.2	69	
	貨物	大型貨物	29	23	32	20	19	18	21	21	25	15	22	7	46.7	0.9	76
		中型貨物	56	40	54	58	51	44	42	31	49						
		準中型貨物	-	-	-	-	-	-	-	-	-	141	148	7	5.0	6.2	58
		普通貨物	201	175	194	183	143	122	155	132	111						
		軽貨物	392	383	389	349	299	316	295	287	257	237	239	2	0.8	10.0	61
		小計	678	621	669	610	512	500	513	471	442	393	409	16	4.1	17.0	60
		トレーラー	5	0	1	3	1	3	1	1	1	0	2	2	-	0.1	40
	小計	2,420	2,335	2,335	2,211	2,025	2,034	1,944	1,879	1,817	1,689	1,616	-73	-4.3	67.3	67	
	自動車	乗用	バス	9	11	15	6	11	14	7	11	8	6	7	1	16.7	0.3
マイクロ			2	2	1	2	1	1	1	0	1	1	2	1	100.0	0.1	100
普通乗用			35	26	28	37	23	27	22	35	31	27	30	3	11.1	1.2	86
軽乗用			1	0	1	1	0	0	0	0	2	0	0	0	-	0.0	0
小計		47	39	45	46	35	42	30	46	42	34	39	5	14.7	1.6	83	
貨物		大型貨物	166	143	146	126	151	130	143	137	106	111	98	-13	-11.7	4.1	59
		中型貨物	86	98	113	98	91	84	88	68	77						
		準中型貨物	-	-	-	-	-	-	-	-	-	79	74	-5	-6.3	3.1	63
		普通貨物	32	23	17	8	15	19	14	14	10						
		軽貨物	19	15	16	14	8	5	12	19	11	15	8	-7	-46.7	0.3	42
		小計	303	279	292	246	265	238	257	238	204	205	180	-25	-12.2	7.5	59
		トレーラー	28	26	19	21	23	22	27	27	26	21	13	-8	-38.1	0.5	46
小計		350	318	337	292	300	280	287	284	246	239	219	-20	-8.4	9.1	63	
ミニカー		3	1	1	1	0	1	1	1	0	0	1	1	-	-	0.0	33
特殊車	農耕作業用	18	12	10	16	23	26	17	18	26	23	20	-3	-13.0	0.8	111	
	大型	4	4	2	3	5	6	7	6	5	4	12	8	200.0	0.5	300	
	小型	6	6	4	2	2	2	1	3	2	8	4	-4	-50.0	0.2	67	
小計	28	22	16	21	30	34	25	27	33	35	36	1	2.9	1.5	129		
二輪車	小型二輪	2,801	2,676	2,689	2,525	2,355	2,349	2,257	2,191	2,096	1,963	1,872	-91	-4.6	77.9	67	
	軽二輪	123	127	123	118	98	115	95	105	104	96	91	-5	-5.2	3.8	74	
	原付二種	83	73	64	73	50	56	52	51	55	51	54	3	5.9	2.2	65	
	小計	56	54	57	50	52	50	54	58	50	60	48	-12	-20.0	2.0	86	
	原付一種	262	254	244	241	200	221	201	214	209	207	193	-14	-6.8	8.0	74	
小計	216	167	181	169	149	143	134	115	113	110	94	-16	-14.5	3.9	44		
小計	478	421	425	410	349	364	335	329	322	317	287	-30	-9.5	11.9	60		
自転車	152	170	156	149	137	168	139	185	161	168	132	-36	-21.4	5.5	87		
その他の車両	1	2	0	1	2	0	3	4	3	5	2	-3	-60.0	0.1	200		
歩行者	94	91	91	94	96	122	85	121	88	96	104	8	8.3	4.3	111		
不明	18	16	17	29	18	10	7	5	3	1	5	4	400.0	0.2	28		
合計	3,544	3,376	3,378	3,208	2,957	3,013	2,826	2,835	2,673	2,550	2,402	-148	-5.8	100.0	68		

注1 増減数(率)は、前年同期と比較した値である。

2 指数は、平成20年を100としたものである。

3 トレーラーは、大型貨物、中型貨物、準中型貨物及び普通貨物の内数。

4 平成29年1月1日から準中型貨物自動車の区分を新設しているが、改正道路交通法の施行が年の途中であるため、平成29年からは該当する区分を合算して計上している。

【再掲】

	29年	30年	
自家用	中型貨物	15	19
	準中型貨物	35	48
	普通貨物	91	81
	小計	141	148
事業用	中型貨物	53	44
	準中型貨物	22	25
	普通貨物	4	5
小計	79	74	

注 各年9月末現在の値である。

(2) 原付以上運転者（第1当事者）の年齢層別

ア 死亡事故を運転者の年齢層別（第1当事者）にみると、高齢者が3割以上（657件。構成率30.4%）を占めている。（表17）

表17 原付以上運転者（第1当事者）の年齢層別死亡事故件数の推移（各年9月末）

年齢層別	年	20年	21年	22年	23年	24年	25年	26年	27年	28年	29年	30年	増減数	増減率	構成率	指数	
原付以上	15歳以下	6	3	2	3	1	0	0	2	0	2	4	2	100.0	0.2	67	
	16～19歳	16～19歳	186	168	123	127	123	128	106	105	93	62	74	12	19.4	3.4	40
		20～24歳	349	366	295	294	251	225	213	204	200	177	156	-21	-11.9	7.2	45
	16～24歳	535	534	418	421	374	353	319	309	293	239	230	-9	-3.8	10.7	43	
	25～29歳	334	255	239	261	227	242	200	186	153	155	123	-32	-20.6	5.7	37	
	30～39歳	595	549	542	483	447	403	395	355	305	312	294	-18	-5.8	13.6	49	
	40～49歳	439	454	513	469	433	468	440	405	446	426	371	-55	-12.9	17.2	85	
	50～59歳	489	461	445	401	377	351	368	391	343	343	328	-15	-4.4	15.2	67	
	60～64歳	200	235	275	257	224	227	194	173	186	173	152	-21	-12.1	7.0	76	
	65歳以上	65～69歳	199	173	186	182	159	182	194	210	213	194	165	-29	-14.9	7.6	83
		70～74歳	179	149	182	153	136	164	145	167	151	142	172	30	21.1	8.0	96
		75歳以上	303	284	312	305	326	323	337	322	328	294	320	26	8.8	14.8	106
	65歳以上	681	606	680	640	621	669	676	699	692	630	657	27	4.3	30.4	96	
合計	3,279	3,097	3,114	2,935	2,704	2,713	2,592	2,520	2,418	2,280	2,159	-121	-5.3	100.0	66		

注1 増減数（率）は、前年同期と比較した値である。

2 指数は、平成20年を100としたものである。

イ 免許保有者10万人当たり死亡事故件数をみると、16～24歳（4.06件）が他の年齢層と比べて高い。（表18）

表18 原付以上運転者（第1当事者）の年齢層別免許保有者10万人当たり死亡事故件数の推移（各年9月末）

年齢層別	年	20年	21年	22年	23年	24年	25年	26年	27年	28年	29年	30年	増減数	増減率	指数	(免許保有者数29年末)		
																(人)	構成率	
原付以上	15歳以下	-	-	-	-	-	-	-	-	-	-	-	-	-	-	-	...	-
	16～19歳	16～19歳	14.57	14.21	10.90	11.55	11.55	12.27	10.18	10.62	9.54	6.56	7.99	1.43	21.8	55	925,890	1.1
		20～24歳	5.97	6.48	5.46	5.65	4.96	4.56	4.42	4.25	4.20	3.73	3.29	-0.44	-11.7	55	4,739,775	5.8
	16～24歳	7.51	7.82	6.40	6.67	6.11	5.91	5.44	5.34	5.11	4.20	4.06	-0.14	-3.3	54	5,665,665	6.9	
	25～29歳	4.63	3.62	3.47	3.88	3.45	3.78	3.22	3.11	2.64	2.74	2.23	-0.52	-18.8	48	5,525,885	6.7	
	30～39歳	3.33	3.10	3.10	2.82	2.68	2.49	2.52	2.34	2.07	2.18	2.11	-0.07	-3.2	63	13,960,505	17.0	
	40～49歳	2.96	3.00	3.32	2.96	2.66	2.80	2.57	2.32	2.55	2.37	2.08	-0.29	-12.2	70	17,809,057	21.7	
	50～59歳	3.17	3.08	3.07	2.83	2.70	2.54	2.65	2.80	2.42	2.44	2.26	-0.18	-7.3	71	14,489,507	17.6	
	60～64歳	3.14	3.39	3.67	3.18	2.66	2.78	2.49	2.36	2.64	2.53	2.30	-0.24	-9.3	73	6,620,682	8.0	
	65歳以上	65～69歳	4.05	3.27	3.31	3.30	2.91	3.05	2.98	2.97	2.80	2.45	2.15	-0.30	-12.3	53	7,666,908	9.3
		70～74歳	5.38	4.27	5.03	4.09	3.42	3.90	3.17	3.45	3.21	3.06	3.36	0.30	9.8	62	5,121,674	6.2
		75歳以上	10.70	9.34	9.63	8.70	8.70	8.01	7.93	7.20	6.86	5.73	5.93	0.20	3.5	55	5,395,312	6.6
	65歳以上	6.15	5.12	5.45	5.02	4.71	4.71	4.41	4.26	4.05	3.56	3.61	0.05	1.4	59	18,183,894	22.1	
合計	4.10	3.85	3.85	3.62	3.33	3.33	3.17	3.07	2.94	2.77	2.62	-0.15	-5.4	64	82,255,195	100.0		

注1 増減数（率）は、前年同期と比較した値である。

2 指数は、平成20年を100としたものである。

3 算出に用いた免許保有者数は、各前年の12月末現在の値である。

(3) 原付以上運転者（第1当事者）の法令違反別

ア 死亡事故を第1当事者の主な法令違反別にみると、

	件数	構成率
漫然運転	357件	16.5%
運転操作不適	313件	14.5%
脇見運転	259件	12.0%
安全不確認	246件	11.4%

の順に多く、これら違反は全て安全運転義務違反に分類される。

(表19)

表19 原付以上運転者（第1当事者）の法令違反別死亡事故件数の推移（各年9月末）

法令違反別	年												増減数	増減率	構成率	指数
	20年	21年	22年	23年	24年	25年	26年	27年	28年	29年	30年					
信号無視	136	101	110	130	102	100	88	119	83	93	83	-10	-10.8	3.8	61	
通行区分	167	153	145	139	122	136	113	125	142	140	120	-20	-14.3	5.6	72	
最高速度	261	249	211	173	151	157	165	166	139	114	100	-14	-12.3	4.6	38	
環状交差点	左折等方法	-	-	-	-	-	-	-	-	-	0	0	0	-	0.0	-
	進行妨害	-	-	-	-	-	-	-	-	-	0	0	0	-	0.0	-
	安全進行義務	-	-	-	-	-	-	-	-	-	0	0	0	-	0.0	-
	小計	-	-	-	-	-	-	-	-	-	0	0	0	-	0.0	-
優先通行妨害	105	84	96	84	90	74	68	81	73	63	75	12	19.0	3.5	71	
歩行者妨害等	175	187	185	164	201	167	156	158	169	139	145	6	4.3	6.7	83	
一時不停止	128	118	113	97	92	63	85	77	70	78	64	-14	-17.9	3.0	50	
酒酔い運転	40	43	25	34	21	16	25	15	17	15	8	-7	-46.7	0.4	20	
過労運転	17	8	16	18	21	16	11	18	27	11	21	10	90.9	1.0	124	
安全運転義務	運転操作不適	383	351	364	326	282	348	295	324	311	323	313	-10	-3.1	14.5	82
	漫然運転	501	492	544	499	483	462	465	416	424	379	357	-22	-5.8	16.5	71
	脇見運転	476	431	428	426	376	354	339	300	276	256	259	3	1.2	12.0	54
	動静不注視	103	100	72	77	78	85	72	59	64	44	44	0	0.0	2.0	43
	安全不確認	313	349	331	306	253	274	247	279	239	251	246	-5	-2.0	11.4	79
	安全速度	107	118	111	97	73	85	61	69	51	60	54	-6	-10.0	2.5	50
	その他	21	26	31	29	36	39	57	31	28	33	38	5	15.2	1.8	181
小計	1,904	1,867	1,881	1,760	1,581	1,647	1,536	1,478	1,393	1,346	1,311	-35	-2.6	60.7	69	
その他の違反	326	257	313	303	265	269	271	236	237	227	183	-44	-19.4	8.5	56	
違反不明	20	30	19	33	58	68	74	47	68	54	49	-5	-9.3	2.3	245	
合計	3,279	3,097	3,114	2,935	2,704	2,713	2,592	2,520	2,418	2,280	2,159	-121	-5.3	100.0	66	
最高速度違反構成率	8.0	8.0	6.8	5.9	5.6	5.8	6.4	6.6	5.7	5.0	4.6	-	-	-	58	

注1 増減数(率)は、前年同期と比較した値である。

注2 指数は、平成20年を100としたものである。

イ 死亡事故の上位法令違反を年齢層別にみると、漫然運転については、高齢者が3割近く（93件。漫然運転の26.1%）を占め、運転操作不適については、高齢者が4割以上（135件。運転操作不適の43.1%）を占めている。（表20）

表20 原付以上運転者（第1当事者）の法令違反別・年齢層別死亡事故件数

平成30年9月末

法令違反別	年齢層別													合計	構成率
	15歳以下	16~19歳	20~24歳	24歳	25~29歳	30~39歳	40~49歳	50~59歳	60~64歳	65~69歳	70~74歳	75歳以上	65歳以上		
信号無視 (増減数)	0	4	6	10	5	12	18	9	4	5	6	14	25	83	3.8
通行区分違反 (増減数)	0	-1	-7	-8	-2	-2	7	-10	0	-7	3	9	5	-10	
最高速度違反 (増減数)	0	6	7	13	5	6	9	14	8	11	14	40	65	120	5.6
横断・転回等 (増減数)	0	9	19	28	11	16	20	16	2	3	4	7	100	4.6	
追越し違反 (増減数)	0	1	-5	-4	-2	-4	-9	6	-2	0	-1	2	1	-14	
踏切不停止 (増減数)	0	0	1	1	0	3	2	2	0	1	1	2	10	0.5	
右折違反 (増減数)	1	4	1	5	1	3	3	2	1	1	2	1	4	20	0.9
左折違反 (増減数)	1	4	-4	0	0	1	-2	1	1	1	2	0	3	5	
環状交差点 左折等方法 (増減数)	0	0	0	0	0	0	0	0	0	0	0	0	0	0	0.0
進行妨害 (増減数)	0	0	0	0	0	0	0	0	0	0	0	0	0	0	0.0
安全進行義務 (増減数)	0	0	0	0	0	0	0	0	0	0	0	0	0	0	0.0
小計 (増減数)	0	0	0	0	0	0	0	0	0	0	0	0	0	0	0.0
優先通行妨害 (増減数)	0	4	5	9	3	6	9	10	7	5	21	31	75	3.5	
交差点安全進行 (増減数)	0	1	1	2	0	3	-1	-1	0	1	0	8	9	12	
歩行者妨害等 (増減数)	0	3	3	6	6	11	12	14	5	5	9	13	27	81	3.8
徐行違反 (増減数)	0	2	-7	-5	-3	-13	-13	-1	2	-11	4	-4	-11	-44	
一時不停止 (増減数)	0	-2	0	-2	-2	5	11	0	2	-1	-6	-1	-8	6	
酒酔い運転 (増減数)	0	0	1	1	3	2	2	1	0	-1	1	1	10	0.5	
過労運転 (増減数)	0	1	4	5	2	6	9	7	6	7	7	17	31	64	3.0
運転操作不適 (増減数)	0	-1	2	2	1	2	2	2	-2	0	0	-1	1	8	0.4
漫然運転 (増減数)	0	-1	1	0	-1	-1	-2	0	-2	0	0	-1	-1	-7	
脇見運転 (増減数)	0	0	2	2	1	4	3	2	2	2	4	3	9	21	1.0
動静不注視 (増減数)	0	0	0	0	1	2	2	-1	-2	2	3	3	8	10	
安全不確認 (増減数)	3	16	18	34	16	26	40	33	26	33	37	65	135	313	14.5
安全速度 (増減数)	3	4	-4	0	-4	4	-9	-7	6	8	-1	-10	-3	-10	
その他 (増減数)	0	11	34	45	17	48	59	65	30	24	29	40	93	357	16.5
小計 (増減数)	0	0	8	8	-11	-21	-10	0	-5	-1	9	9	17	-22	
違反不明 (増減数)	0	7	19	26	10	53	54	37	22	22	18	17	57	259	12.0
その他違反 (増減数)	0	4	-3	1	-10	13	-7	-4	4	2	4	0	6	3	
安全不確認 (増減数)	0	1	2	3	4	6	10	5	5	6	5	11	44	2.0	
安全速度 (増減数)	0	0	-3	-3	1	-2	3	1	1	0	-2	1	-1	0	
その他 (増減数)	-1	2	12	14	19	40	49	48	11	18	20	27	65	246	11.4
小計 (増減数)	-1	2	2	4	1	6	-8	4	-7	-10	4	2	-4	-5	
安全速度 (増減数)	-1	-2	7	9	4	7	12	12	4	3	2	1	6	54	2.5
その他 (増減数)	0	0	1	-1	1	0	-2	2	0	1	-1	-5	-5	-6	
小計 (増減数)	0	0	6	6	2	4	3	7	2	2	14	16	38	1.8	
小計 (増減数)	3	39	98	137	72	184	227	207	98	108	106	169	383	1,311	60.7
その他の違反 (増減数)	1	8	6	14	-20	1	-36	1	-5	-4	11	2	9	-35	
違反不明 (増減数)	0	1	1	2	3	6	7	6	4	2	5	7	14	42	1.9
合計 (増減数)	0	0	-2	-2	-2	-4	2	-1	0	-1	3	-4	-2	-9	
合計 (増減数)	0	2	1	3	2	4	6	7	2	3	7	15	25	49	2.3
合計 (増減数)	0	1	0	1	1	2	-4	-3	-2	-2	3	-1	0	-5	
合計 (増減数)	4	74	156	230	123	294	371	328	152	165	172	320	657	2,159	100.0
構成率	0.2	3.4	7.2	10.7	5.7	13.6	17.2	15.2	7.0	7.6	8.0	14.8	30.4	100.0	
増減数	2	12	-21	-9	-32	-18	-55	-15	-21	-29	30	26	27	-121	
増減率	100.0	19.4	-11.9	-3.8	-20.6	-5.8	-12.9	-4.4	-12.1	-14.9	21.1	8.8	4.3	-5.3	

注 増減数（率）は、前年同期と比較した値である。

(4) 原付以上運転者（第1当事者）の飲酒有無別

死亡事故を第1当事者の飲酒有無別にみると、

	件数	構成率
飲酒あり	143件	6.6%
飲酒なし	2,001件	92.7%

となっている。

また、飲酒ありの死亡事故件数は、前年同期に比べ1件減少（-0.7%）している。

(図8、表21)

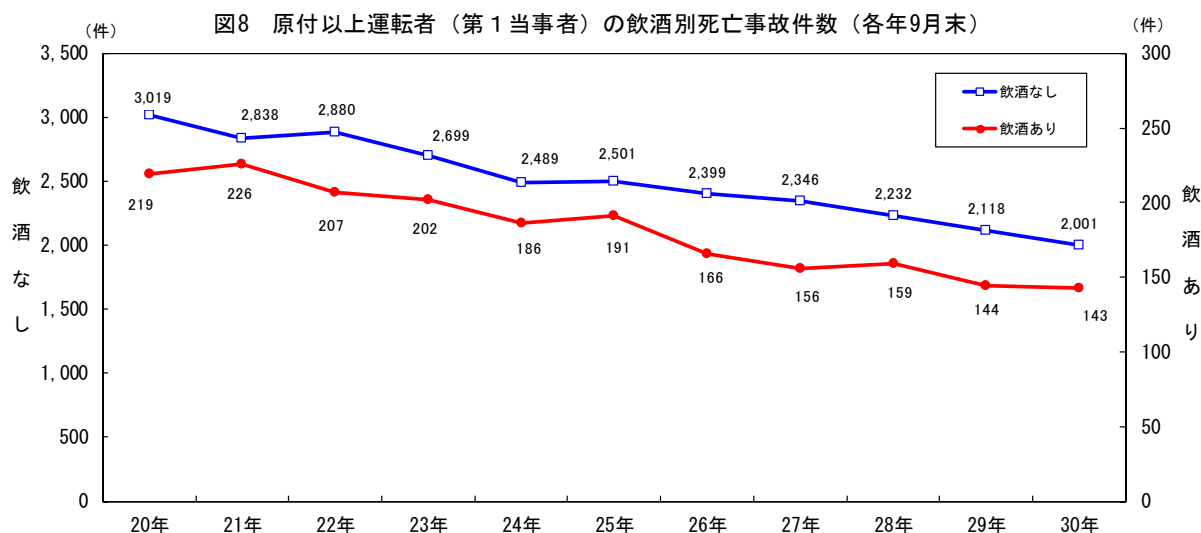


表21 原付以上運転者（第1当事者）の飲酒別死亡事故件数の推移（各年9月末）

飲酒別	年	20年	21年	22年	23年	24年	25年	26年	27年	28年	29年	30年	増減数	増減率	構成率	指数
飲酒あり	酒酔い	40	43	25	34	23	18	26	15	18	16	10	-6	-37.5	0.5	25
	酒気帯び(0.25以上)	122	130	120	106	109	122	91	83	103	90	87	-3	-3.3	4.0	71
	酒気帯び(0.25未満)	19	18	16	18	19	12	16	16	8	12	12	0	0.0	0.6	63
	基準以下	17	19	22	26	17	18	21	26	13	10	20	10	100.0	0.9	118
	検知不能	21	16	24	18	18	21	12	16	17	16	14	-2	-12.5	0.6	67
	小計	219	226	207	202	186	191	166	156	159	144	143	-1	-0.7	6.6	65
	飲酒あり構成率	6.7	7.3	6.6	6.9	6.9	7.0	6.4	6.2	6.6	6.3	6.6	-	-	-	99
飲酒なし		3,019	2,838	2,880	2,699	2,489	2,501	2,399	2,346	2,232	2,118	2,001	-117	-5.5	92.7	66
調査不能		41	33	27	34	29	21	27	18	27	18	15	-3	-16.7	0.7	37
合計		3,279	3,097	3,114	2,935	2,704	2,713	2,592	2,520	2,418	2,280	2,159	-121	-5.3	100.0	66

注1 増減数(率)は、前年同期と比較した値である。

注2 指数は、平成20年を100としたものである。

(5) 事故類型別

ア 死亡事故を事故類型別にみると、

	件数	構成率
車両相互事故	967件	40.3%
人対車両事故	776件	32.3%
車両単独事故	613件	25.5%

の順に多い。

(表22)

イ 死亡事故を小類型別にみると、

	件数	構成率
工作物衝突	383件	15.9%
出会い頭衝突	300件	12.5%
その他横断中(含横断歩道橋付近)	276件	11.5%
横断歩道横断中(含横断歩道付近)	240件	10.0%

の順に多い。

(表22)

表22 事故類型別死亡事故件数の推移(各年9月末)

事故類型別	年											増減数	増減率	構成率	指数		
	20年	21年	22年	23年	24年	25年	26年	27年	28年	29年	30年						
人対車両	対面通行中	34	45	35	29	34	22	35	29	28	20	19	-1	-5.0	0.8	56	
	背面通行中	78	91	62	84	65	64	64	54	66	54	52	-2	-3.7	2.2	67	
	横断中	横断歩道	222	244	261	224	249	230	197	226	191	178	175	-3	-1.7	7.3	79
		横断歩道付近	85	77	87	106	102	77	90	86	85	54	65	11	20.4	2.7	76
		横断歩道橋付近	9	15	13	15	6	8	9	9	8	6	2	-4	-66.7	0.1	22
		その他	468	425	442	419	378	393	351	341	326	329	274	-55	-16.7	11.4	59
	小計	784	761	803	764	735	708	647	662	610	567	516	-51	-9.0	21.5	66	
	路上遊戯中	3	1	0	3	4	6	2	4	1	2	2	0	0.0	0.1	67	
	路上作業中	15	24	18	26	13	22	21	12	20	20	23	3	15.0	1.0	153	
	路上停止中	39	27	38	37	30	20	31	27	22	24	26	2	8.3	1.1	67	
路上横隊	-	-	-	-	94	87	91	102	64	66	78	12	18.2	3.2	-		
その他	151	125	147	151	58	47	56	75	56	53	60	7	13.2	2.5	40		
小計	1,104	1,074	1,103	1,094	1,033	976	947	965	867	806	776	-30	-3.7	32.3	70		
車両相互	正面衝突	405	387	365	328	285	306	291	279	263	254	239	-15	-5.9	10.0	59	
	追突	進行中	96	92	104	107	102	91	87	72	89	53	69	16	30.2	2.9	72
		その他	94	74	89	88	80	74	77	73	54	69	74	5	7.2	3.1	79
		小計	190	166	193	195	182	165	164	145	143	122	143	21	17.2	6.0	75
	出会い頭衝突	623	543	549	488	457	391	375	402	342	374	300	-74	-19.8	12.5	48	
	追越・追抜時衝突	51	35	39	38	35	47	31	29	33	24	32	8	33.3	1.3	63	
	すれ違い時衝突	13	14	8	11	8	13	12	11	15	11	12	1	9.1	0.5	92	
	左折時衝突	45	51	38	36	38	40	33	34	44	28	33	5	17.9	1.4	73	
	右折時衝突	202	197	192	182	174	173	142	159	141	134	135	1	0.7	5.6	67	
	その他	118	110	105	116	87	95	84	77	60	59	73	14	23.7	3.0	62	
小計	1,647	1,503	1,489	1,394	1,266	1,230	1,132	1,136	1,041	1,006	967	-39	-3.9	40.3	59		
車両単独	工作物衝突	電柱	112	110	113	100	83	113	79	81	79	88	66	-22	-25.0	2.7	59
		標識	27	29	26	27	16	25	32	23	23	24	10	-14	-58.3	0.4	37
		分離帯等	41	39	51	42	29	38	44	32	34	35	36	1	2.9	1.5	88
		防護柵等	137	154	143	125	124	148	145	134	123	122	126	4	3.3	5.2	92
		家屋・塀	42	54	44	49	45	46	46	45	47	49	34	-15	-30.6	1.4	81
		橋梁・橋脚	30	25	18	18	17	26	17	13	14	18	13	-5	-27.8	0.5	43
		その他	90	92	121	83	88	89	109	112	111	86	98	12	14.0	4.1	109
	小計	479	503	516	444	402	485	472	440	431	422	383	-39	-9.2	15.9	80	
	駐車車両衝突	43	32	30	31	44	35	24	29	24	26	17	-9	-34.6	0.7	40	
	路外逸脱	転落	121	107	104	120	89	137	124	141	153	141	104	-37	-26.2	4.3	86
その他		26	24	22	21	23	20	26	19	29	22	24	2	9.1	1.0	92	
小計	147	131	126	141	112	157	150	160	182	163	128	-35	-21.5	5.3	87		
転倒	その他	66	60	67	59	50	57	61	57	54	54	0	0.0	2.2	82		
	その他	29	48	25	16	27	29	21	25	33	34	31	-3	-8.8	1.3	107	
小計	764	774	764	691	635	763	724	715	727	699	613	-86	-12.3	25.5	80		
列車	29	25	22	29	23	44	23	19	38	39	46	7	17.9	1.9	159		
合計	3,544	3,376	3,378	3,208	2,957	3,013	2,826	2,835	2,673	2,550	2,402	-148	-5.8	100.0	68		

注1 増減数(率)は、前年同期と比較した値である。

注2 指数は、平成20年を100としたものである。

(6) 道路形状別

道路形状別では、

	件数	構成率
市街地交差点 (交差点付近を含む。)	791件	32.9%
非市街地単路	723件	30.1%
市街地単路	502件	20.9%

の順に多い。

(表23)

表23 地形別・道路形状別死亡事故件数の推移(各年9月末)

地形別・道路形状別		年											増減数	増減率	構成率	指数	
		20年	21年	22年	23年	24年	25年	26年	27年	28年	29年	30年					
市街地	交差点	環状交差点	-	-	-	-	-	-	-	-	-	0	0	0	-	0.0	-
		その他	480	464	453	411	427	393	351	420	373	362	339	-23	-6.4	14.1	71
		信号機有	392	361	360	352	306	306	305	297	271	285	255	-30	-10.5	10.6	65
		信号機無	-	-	-	-	-	-	-	-	-	-	-	-	-	-	-
	小計	872	825	813	763	733	699	656	717	644	647	594	-53	-8.2	24.7	68	
	環状交差点付近	-	-	-	-	-	-	-	-	-	-	0	0	0	-	0.0	-
	交差点付近	216	238	273	286	231	251	260	278	237	185	197	12	6.5	8.2	91	
	小計	1,088	1,063	1,086	1,049	964	950	916	995	881	832	791	-41	-4.9	32.9	73	
	カーブ	121	134	122	103	93	83	96	97	80	93	82	-11	-11.8	3.4	68	
	一般単路	619	527	518	492	451	465	409	398	395	396	401	5	1.3	16.7	65	
	トンネル	4	2	6	4	1	2	1	5	4	1	4	3	300.0	0.2	100	
	橋	17	19	20	19	11	14	14	15	15	8	15	7	87.5	0.6	88	
	小計	761	682	666	618	556	564	520	515	494	498	502	4	0.8	20.9	66	
	踏切	16	17	15	18	18	30	13	12	22	30	32	2	6.7	1.3	200	
その他の場所	17	14	14	21	19	28	21	41	31	29	34	5	17.2	1.4	200		
小計	1,882	1,776	1,781	1,706	1,557	1,572	1,470	1,563	1,428	1,389	1,359	-30	-2.2	56.6	72		
非市街地	交差点	環状交差点	-	-	-	-	-	-	-	-	-	0	0	0	-	0.0	-
		その他	117	110	118	107	128	99	90	85	67	73	64	-9	-12.3	2.7	55
		信号機有	324	329	301	273	243	221	211	186	204	189	162	-27	-14.3	6.7	50
		信号機無	-	-	-	-	-	-	-	-	-	-	-	-	-	-	-
	小計	441	439	419	380	371	320	301	271	271	262	226	-36	-13.7	9.4	51	
	環状交差点付近	-	-	-	-	-	-	-	-	-	-	0	0	0	-	0.0	-
	交差点付近	115	97	101	111	102	109	101	117	105	70	65	-5	-7.1	2.7	57	
	小計	556	536	520	491	473	429	402	388	376	332	291	-41	-12.3	12.1	52	
	カーブ	423	422	423	400	365	375	357	343	321	305	272	-33	-10.8	11.3	64	
	一般単路	599	586	573	536	499	539	514	465	456	446	394	-52	-11.7	16.4	66	
	トンネル	29	22	34	25	18	32	24	24	25	20	36	16	80.0	1.5	124	
	橋	28	16	27	26	29	28	25	24	18	23	21	-2	-8.7	0.9	75	
	小計	1,079	1,046	1,057	987	911	974	920	856	820	794	723	-71	-8.9	30.1	67	
	踏切	14	8	7	11	5	15	10	8	16	10	14	4	40.0	0.6	100	
その他の場所	13	10	13	13	11	23	24	20	33	25	15	-10	-40.0	0.6	115		
小計	1,662	1,600	1,597	1,502	1,400	1,441	1,356	1,272	1,245	1,161	1,043	-118	-10.2	43.4	63		
合計	交差点	環状交差点	-	-	-	-	-	-	-	-	-	0	0	0	-	0.0	-
		その他	597	574	571	518	555	492	441	505	440	435	403	-32	-7.4	16.8	68
		信号機有	716	690	661	625	549	527	516	483	475	474	417	-57	-12.0	17.4	58
		信号機無	-	-	-	-	-	-	-	-	-	-	-	-	-	-	-
	小計	1,313	1,264	1,232	1,143	1,104	1,019	957	988	915	909	820	-89	-9.8	34.1	62	
	環状交差点付近	-	-	-	-	-	-	-	-	-	-	0	0	0	-	0.0	-
	交差点付近	331	335	374	397	333	360	361	395	342	255	262	7	2.7	10.9	79	
	小計	1,644	1,599	1,606	1,540	1,437	1,379	1,318	1,383	1,257	1,164	1,082	-82	-7.0	45.0	66	
	カーブ	544	556	545	503	458	458	453	440	401	398	354	-44	-11.1	14.7	65	
	一般単路	1,218	1,113	1,091	1,028	950	1,004	923	863	851	842	795	-47	-5.6	33.1	65	
	トンネル	33	24	40	29	19	34	25	29	29	21	40	19	90.5	1.7	121	
	橋	45	35	47	45	40	42	39	39	33	31	36	5	16.1	1.5	80	
	小計	1,840	1,728	1,723	1,605	1,467	1,538	1,440	1,371	1,314	1,292	1,225	-67	-5.2	51.0	67	
	踏切	30	25	22	29	23	45	23	20	38	40	46	6	15.0	1.9	153	
その他の場所	30	24	27	34	30	51	45	61	64	54	49	-5	-9.3	2.0	163		
小計	3,544	3,376	3,378	3,208	2,957	3,013	2,826	2,835	2,673	2,550	2,402	-148	-5.8	100.0	68		

注1 増減数(率)は、前年同期と比較した値である。

注2 指数は、平成20年を100としたものである。

注3 「信号機無」には、信号機不作動の場合を含む。

注4 「踏切」とは、踏切上の事故で当事者が列車でない場合を含む。

注5 「その他の場所」とは、広場等車道幅員が容易に測定できない道路であって、高速道路等に設けられたサービスエリア等を含む。

5 都道府県別交通事故発生状況

(1) 平成30年9月中の都道府県別交通事故発生状況

表24 都道府県別交通事故発生状況(発生件数及び負傷者数は速報値)

平成30年9月中

管区	都道府県	発生件数		死者数				負傷者数			
		増減数	増減率	増減数	増減率	順位	増減数	増減率	増減率		
北海道	札幌	486	-171	-26.0	5	-4	-44.4		570	-176	-23.6
	函館	58	-7	-10.8	5	5	-		72	-3	-4.0
	旭川	67	-21	-23.9	2	0	0.0		79	-25	-24.0
	釧路	66	-7	-9.6	0	-4	-100.0		79	-47	-37.3
	北見	16	-17	-51.5	0	-2	-100.0		24	-14	-36.8
	計	693	-223	-24.3	12	-5	-29.4	4	824	-265	-24.3
東	青森	217	-22	-9.2	6	5	500.0	17	265	-15	-5.4
	岩手	164	-28	-14.6	4	-4	-50.0	26	199	-16	-7.4
	宮城	469	-115	-19.7	7	5	250.0	14	596	-118	-16.5
	秋田	119	-66	-35.7	3	0	0.0	29	141	-77	-35.3
	山形	392	-1	-0.3	3	0	0.0	29	476	-44	-8.5
北	福島	326	-134	-29.1	5	-5	-50.0	22	382	-149	-28.1
	計	1,687	-366	-17.8	28	1	3.7	***	2,059	-419	-16.9
東	京	2,386	-269	-10.1	16	1	6.7	3	2,760	-320	-10.4
関東	茨城	613	-136	-18.2	8	-7	-46.7	12	786	-158	-16.7
	栃木	329	-20	-5.7	6	-4	-40.0	17	437	-9	-2.0
	群馬	1,047	15	1.5	7	-2	-22.2	14	1,317	9	0.7
	埼玉	1,832	-208	-10.2	9	-6	-40.0	11	2,229	-289	-11.5
	千葉	1,349	-134	-9.0	20	6	42.9	1	1,643	-170	-9.4
	神奈川	1,994	-496	-19.9	12	2	20.0	4	2,350	-569	-19.5
	新潟	288	-65	-18.4	12	5	71.4	4	353	-71	-16.7
	山梨	279	-75	-21.2	2	1	100.0	37	359	-94	-20.8
	長野	543	-68	-11.1	5	0	0.0	22	656	-81	-11.0
	静岡	2,213	-188	-7.8	10	2	25.0	9	2,843	-280	-9.0
	計	10,487	-1,375	-11.6	91	-3	-3.2	***	12,973	-1,712	-11.7
中部	富山	193	-38	-16.5	3	0	0.0	29	214	-53	-19.9
	石川	217	-8	-3.6	1	-2	-66.7	43	255	-5	-1.9
	福井	102	-4	-3.8	2	-3	-60.0	37	127	12	10.4
	岐阜	400	-58	-12.7	5	-2	-28.6	22	538	-89	-14.2
	愛知	2,693	-449	-14.3	17	1	6.3	2	3,277	-584	-15.1
	三重	350	-57	-14.0	4	-2	-33.3	26	483	-55	-10.2
	計	3,955	-614	-13.4	32	-8	-20.0	***	4,894	-774	-13.7
近畿	滋賀	296	-74	-20.0	6	-1	-14.3	17	367	-93	-20.2
	京都	490	-33	-6.3	4	-1	-20.0	26	604	-40	-6.2
	大阪	2,695	-98	-3.5	11	2	22.2	7	3,245	-126	-3.7
	兵庫	1,866	-230	-11.0	10	-2	-16.7	9	2,304	-231	-9.1
	奈良	267	-64	-19.3	8	6	300.0	12	339	-101	-23.0
和歌山	173	-24	-12.2	3	-1	-25.0	29	225	-18	-7.4	
	計	5,787	-523	-8.3	42	3	7.7	***	7,084	-609	-7.9
中国	鳥取	52	-27	-34.2	2	0	0.0	37	54	-40	-42.6
	島根	73	-53	-42.1	3	2	200.0	29	82	-62	-43.1
	岡山	424	-91	-17.7	11	6	120.0	7	479	-125	-20.7
	広島	568	-135	-19.2	6	1	20.0	17	692	-214	-23.6
	山口	293	-74	-20.2	6	2	50.0	17	370	-106	-22.3
	計	1,410	-380	-21.2	28	11	64.7	***	1,677	-547	-24.6
四国	徳島	218	-32	-12.8	3	-1	-25.0	29	274	-19	-6.5
	香川	417	-37	-8.1	3	-1	-25.0	29	500	-80	-13.8
	愛媛	252	-54	-17.6	3	-1	-25.0	29	284	-71	-20.0
	高知	112	-5	-4.3	1	0	0.0	43	125	-8	-6.0
	計	999	-128	-11.4	10	-3	-23.1	***	1,183	-178	-13.1
九州	福岡	2,403	-303	-11.2	7	-6	-46.2	14	3,197	-356	-10.0
	佐賀	414	-145	-25.9	1	0	0.0	43	508	-211	-29.3
	長崎	350	-59	-14.4	2	-2	-50.0	37	445	-90	-16.8
	熊本	315	-158	-33.4	5	1	25.0	22	418	-197	-32.0
	大分	291	0	0.0	1	-2	-66.7	43	396	4	1.0
	宮崎	501	-176	-26.0	0	-2	-100.0	47	552	-212	-27.7
	鹿児島	412	-121	-22.7	2	-3	-60.0	37	494	-135	-21.5
沖縄	369	-87	-19.1	2	-3	-60.0	37	449	-109	-19.5	
	計	5,055	-1,049	-17.2	20	-17	-45.9	***	6,459	-1,306	-16.8
合計		32,459	-4,927	-13.2	279	-20	-6.7	***	39,913	-6,130	-13.3

注：増減数（率）は、前年同期と比較した値である。

(2) 平成30年9月末の都道府県別交通事故発生状況

表25 都道府県別交通事故発生状況(発生件数及び負傷者数は速報値)

平成30年9月末

管区	都道府県	発生件数			死者数				負傷者数		
		発生件数	増減数	増減率	死者数	増減数	増減率	順位	負傷者数	増減数	増減率
北海道	札幌	4,943	-704	-12.5	45	-7	-13.5		5,725	-796	-12.2
	函館	554	-54	-8.9	9	1	12.5		632	-130	-17.1
	旭川	751	46	6.5	24	9	60.0		894	36	4.2
	釧路	636	-14	-2.2	18	-2	-10.0		738	-47	-6.0
	北見	223	-5	-2.2	8	-3	-27.3		264	-23	-8.0
	計	7,107	-731	-9.3	104	-2	-1.9	5	8,253	-960	-10.4
東	青森	2,095	-252	-10.7	34	1	3.0	28	2,575	-311	-10.8
	岩手	1,385	-205	-12.9	44	-2	-4.3	20	1,720	-233	-11.9
	宮城	4,882	-530	-9.8	40	10	33.3	22	6,088	-723	-10.6
	秋田	1,307	-177	-11.9	31	11	55.0	31	1,556	-254	-14.0
	山形	3,745	-456	-10.9	36	10	38.5	26	4,576	-674	-12.8
	福島	3,328	-807	-19.5	50	2	4.2	18	3,985	-1,029	-20.5
	計	16,742	-2,427	-12.7	235	32	15.8	***	20,500	-3,224	-13.6
東	東京	23,906	120	0.5	97	-22	-18.5	8	27,424	-323	-1.2
	茨城	6,289	-887	-12.4	85	-21	-19.8	10	8,007	-1,176	-12.8
	栃木	3,434	-135	-3.8	61	-6	-9.0	14	4,293	-185	-4.1
	群馬	9,536	216	2.3	40	-11	-21.6	22	12,254	339	2.8
	埼玉	17,481	-1,557	-8.2	130	9	7.4	3	21,153	-2,186	-9.4
	千葉	12,588	-401	-3.1	131	27	26.0	2	15,297	-719	-4.5
	神奈川	19,263	-1,668	-8.0	111	15	15.6	4	22,919	-1,884	-7.6
	新潟	2,718	-434	-13.8	71	14	24.6	13	3,217	-586	-15.4
	山梨	2,630	-422	-13.8	29	1	3.6	32	3,413	-569	-14.3
	長野	5,348	-463	-8.0	45	-7	-13.5	19	6,520	-611	-8.6
	静岡	20,855	-1,226	-5.6	74	-20	-21.3	11	27,193	-1,704	-5.9
	計	100,142	-6,977	-6.5	777	1	0.1	***	124,266	-9,281	-6.9
中	富山	2,046	-282	-12.1	37	10	37.0	25	2,375	-360	-13.2
	石川	1,895	-393	-17.2	20	-6	-23.1	43	2,193	-482	-18.0
	福井	1,048	-81	-7.2	20	-15	-42.9	43	1,218	-59	-4.6
	岐阜	3,559	-632	-15.1	61	-1	-1.6	14	4,728	-782	-14.2
	愛知	25,868	-3,088	-10.7	142	2	1.4	1	31,302	-4,240	-11.9
	三重	3,523	-502	-12.5	61	0	0.0	14	4,632	-666	-12.6
	計	37,939	-4,978	-11.6	341	-10	-2.8	***	46,448	-6,589	-12.4
近畿	滋賀	3,113	-478	-13.3	28	-10	-26.3	35	3,957	-596	-13.1
	京都	4,467	-723	-13.9	25	-21	-45.7	37	5,302	-904	-14.6
	大阪	25,212	-871	-3.3	94	-10	-9.6	9	30,008	-1,512	-4.8
	兵庫	18,224	-1,558	-7.9	102	-7	-6.4	6	22,253	-2,119	-8.7
	奈良	2,972	-317	-9.6	34	4	13.3	28	3,701	-497	-11.8
	和歌山	1,682	-242	-12.6	24	3	14.3	38	2,086	-312	-13.0
	計	55,670	-4,189	-7.0	307	-41	-11.8	***	67,307	-5,940	-8.1
中	鳥取	629	-75	-10.7	12	-6	-33.3	47	757	-99	-11.6
	島根	753	-174	-18.8	16	2	14.3	46	903	-172	-16.0
	岡山	4,316	-1,090	-20.2	53	-20	-27.4	17	5,060	-1,311	-20.6
	広島	5,493	-888	-13.9	73	12	19.7	12	6,768	-1,217	-15.2
	山口	2,987	-754	-20.2	33	-14	-29.8	30	3,656	-1,000	-21.5
	計	14,178	-2,981	-17.4	187	-26	-12.2	***	17,144	-3,799	-18.1
四	徳島	2,055	-262	-11.3	23	1	4.5	40	2,506	-312	-11.1
	香川	3,841	-764	-16.6	29	-9	-23.7	32	4,622	-1,043	-18.4
	愛媛	2,636	-386	-12.8	35	-22	-38.6	27	3,090	-433	-12.3
	高知	1,168	-163	-12.2	18	-3	-14.3	45	1,297	-194	-13.0
	計	9,700	-1,575	-14.0	105	-33	-23.9	***	11,515	-1,982	-14.7
九	福岡	23,085	-2,545	-9.9	99	1	1.0	7	30,253	-3,305	-9.8
	佐賀	4,278	-806	-15.9	22	0	0.0	41	5,606	-1,118	-16.6
	長崎	3,463	-420	-10.8	29	-2	-6.5	32	4,515	-512	-10.2
	熊本	3,471	-875	-20.1	38	-11	-22.4	24	4,446	-1,144	-20.5
	大分	2,549	-394	-13.4	22	-10	-31.3	41	3,296	-514	-13.5
	宮崎	5,402	-665	-11.0	24	-8	-25.0	38	5,914	-867	-12.8
	鹿児島	4,275	-629	-12.8	43	-6	-12.2	21	5,013	-773	-13.4
	沖縄	3,230	-500	-13.4	28	-3	-9.7	35	3,795	-533	-12.3
	計	49,753	-6,834	-12.1	305	-39	-11.3	***	62,838	-8,766	-12.2
合計		315,137	-30,572	-8.8	2,458	-140	-5.4	***	385,695	-40,864	-9.6

注：増減数(率)は、前年同期と比較した値である。

(3) 平成30年9月末の都道府県別高齢者の死者数

表26 都道府県別高齢者の死者数

平成30年9月末

区分		全死者	高齢者	高齢者		
都道府県別	全死者			高齢者	高齢者	順位
					構成率	
北海道		104	55	52.9	30	
東	青森	34	19	55.9	23	
	岩手	44	31	70.5	2	
	宮城	40	21	52.5	31	
北	秋田	31	20	64.5	10	
	山形	36	24	66.7	4	
	福島	50	32	64.0	11	
東京都		97	41	42.3	42	
関	茨城	85	48	56.5	22	
	栃木	61	38	62.3	15	
	群馬	40	19	47.5	37	
	埼玉	130	57	43.8	40	
	千葉	131	67	51.1	34	
	神奈川	111	43	38.7	46	
	新潟	71	47	66.2	7	
東	山梨	29	11	37.9	47	
	長野	45	25	55.6	26	
	静岡	74	38	51.4	33	
	富山	37	23	62.2	16	
中	石川	20	13	65.0	9	
	福井	20	15	75.0	1	
	岐阜	61	33	54.1	28	
	愛知	142	79	55.6	25	
	三重	61	41	67.2	3	
近	滋賀	28	15	53.6	29	
	京都	25	10	40.0	45	
	大阪	94	41	43.6	41	
	兵庫	102	59	57.8	20	
	奈良	34	16	47.1	38	
畿	和歌山	24	15	62.5	12	
	鳥取	12	5	41.7	43	
	島根	16	10	62.5	12	
中	岡山	53	27	50.9	35	
	広島	73	45	61.6	17	
	山口	33	22	66.7	4	
	徳島	23	12	52.2	32	
四	香川	29	19	65.5	8	
	愛媛	35	20	57.1	21	
	高知	18	12	66.7	4	
	福岡	99	60	60.6	18	
九	佐賀	22	11	50.0	36	
	長崎	29	12	41.4	44	
	熊本	38	22	57.9	19	
	大分	22	12	54.5	27	
	宮崎	24	15	62.5	12	
	鹿児島	43	24	55.8	24	
	沖縄	28	13	46.4	39	
合計		2,458	1,337	54.4	—	

全人口 (千人)	うち高齢者 (千人)	高齢者人口	
		構成率	順位
5,352	1,602	29.9	20
1,293	402	31.1	12
1,268	395	31.2	11
2,330	615	26.4	41
1,010	351	34.8	1
1,113	350	31.4	7
1,901	561	29.5	22
13,624	3,120	22.9	46
2,905	801	27.6	36
1,966	524	26.7	38
1,967	557	28.3	32
7,289	1,856	25.5	42
6,236	1,656	26.6	40
9,145	2,231	24.4	44
2,286	700	30.6	15
830	241	29.0	26
2,088	641	30.7	14
3,688	1,051	28.5	28
1,061	331	31.2	10
1,151	327	28.4	30
782	228	29.2	25
2,022	581	28.7	27
7,507	1,821	24.3	45
1,808	515	28.5	29
1,413	351	24.8	43
2,605	732	28.1	34
8,833	2,366	26.8	37
5,520	1,534	27.8	35
1,356	401	29.6	21
954	301	31.6	6
570	173	30.4	18
690	229	33.2	3
1,915	561	29.3	24
2,837	800	28.2	33
1,394	457	32.8	4
750	238	31.7	5
972	299	30.8	13
1,375	431	31.3	8
721	242	33.6	2
5,104	1,357	26.6	39
828	235	28.4	31
1,367	417	30.5	16
1,774	523	29.5	23
1,160	362	31.2	9
1,096	333	30.4	17
1,637	493	30.1	19
1,439	293	20.4	47
126,933	34,590	27.3	—

注 算出に用いた人口は、総務省統計資料「人口推計」（平成28年10月1日現在）による。