

交通事故統計（平成30年8月末）

警察庁交通局交通企画課

目 次

1	平成30年8月中の交通事故発生状況	1 頁
2	平成30年8月末の交通事故発生状況	2 頁
3	平成30年8月末の死者の状況と特徴	
(1)	年齢層別	3 頁
(2)	状態別	5 頁
(3)	年齢層別・状態別	6 頁
(4)	高齢者の年齢層別・状態別	7 頁
(5)	自動車乗車中	8 頁
(6)	二輪車乗車中	9 頁
(7)	自転車乗用中	10 頁
(8)	歩行中	10 頁
(9)	昼夜別	11 頁
4	平成30年8月末の死亡事故の状況と特徴	
(1)	第1当事者別	13 頁
(2)	原付以上運転者(第1当事者)の年齢層別	14 頁
(3)	原付以上運転者(第1当事者)の法令違反別	15 頁
(4)	原付以上運転者(第1当事者)の飲酒有無別	17 頁
(5)	事故類型別	18 頁
(6)	道路形状別	19 頁
5	都道府県別交通事故発生状況	
(1)	平成30年8月中の都道府県別交通事故発生状況	20 頁
(2)	平成30年8月末の都道府県別交通事故発生状況	21 頁
(3)	平成30年8月末の都道府県別高齢者の死者数	22 頁

注1 数字は単位未満で四捨五入してあるため、合計の数字と内訳の計が一致しない場合や、四捨五入前の数字を用いて計算した結果と表中の数字が一致しない場合もある。

2 「速報値」とは、交通事故日報集計システムにより集計された数値のことである(後日修正もあり得る。)

3 各数値は、原則として、平成30年9月11日までに入手したデータにより作成したものである(新たな事実が判明した場合等には、後日修正もあり得る。)

1 平成30年8月中の交通事故発生状況

8月中に発生した交通事故は、

○ 発生件数（速報値）	36,097件	（1日平均	1,164件）
前年同期比	-3,261件	（	-8.3%）
うち死亡事故件数（確定値）	288件	（1日平均	9.3件）
前年同期比	-13件	（	-4.3%）
○ 死者数（確定値）	296人	（1日平均	9.5人）
前年同期比	-14人	（	-4.5%）
○ 負傷者数（速報値）	45,434人	（1日平均	1,466人）
前年同期比	-4,640人	（	-9.3%）

で、前年同期と比較すると、発生件数、死者数及び負傷者数のいずれも減少している。
（図1、表1）

図1 月別死者数の推移

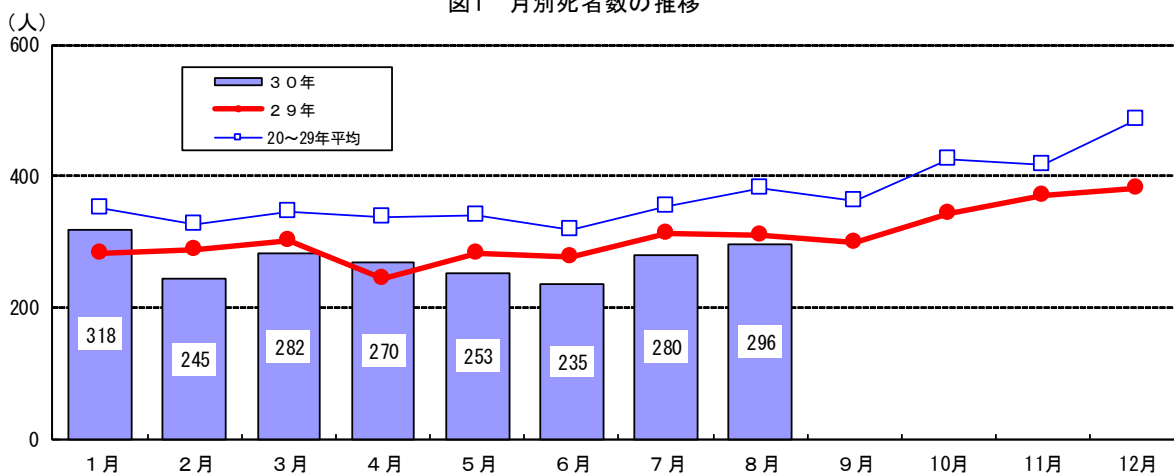


表1 平成30年中の月別交通事故発生状況(発生件数及び負傷者数は速報値)

区分 月別	発生件数				死者数				負傷者数			
	1日平均	増減数	増減率		1日平均	増減数	増減率		1日平均	増減数	増減率	
1月	34,599	1,116	-3,121	-8.3	318	10.3	36	12.8	42,444	1,369	-3,979	-8.6
2月	33,485	1,196	-3,601	-9.7	245	8.8	-43	-14.9	40,301	1,439	-4,954	-10.9
3月	37,806	1,220	-3,307	-8.0	282	9.1	-21	-6.9	46,199	1,490	-4,315	-8.5
4月	34,868	1,162	-2,703	-7.2	270	9.0	26	10.7	42,302	1,410	-3,999	-8.6
5月	35,341	1,140	-3,130	-8.1	253	8.2	-29	-10.3	43,282	1,396	-4,433	-9.3
6月	33,719	1,124	-4,671	-12.2	235	7.8	-41	-14.9	40,829	1,361	-6,077	-13.0
7月	36,763	1,186	-1,851	-4.8	280	9.0	-34	-10.8	44,991	1,451	-2,337	-4.9
8月	36,097	1,164	-3,261	-8.3	296	9.5	-14	-4.5	45,434	1,466	-4,640	-9.3
合計	282,678	1,163	-25,645	-8.3	2,179	9.0	-120	-5.2	345,782	1,423	-34,734	-9.1

注1 増減数(率)は、前年同期と比較した値である。

注2 交通事故日報による集計の速報値である。

2 平成30年8月末の交通事故発生状況

8月末までに発生した交通事故は、

○ 発生件数（速報値）			
282,678件	（1日平均	1,163件）	
前年同期比	-25,645件	（-8.3%）	
うち死亡事故件数（確定値）			
2,135件	（1日平均	8.8件）	
前年同期比	-121件	（-5.4%）	
○ 死者数（確定値）			
2,179人	（1日平均	9.0人）	
前年同期比	-120人	（-5.2%）	
○ 負傷者数（速報値）			
345,782人	（1日平均	1,423人）	
前年同期比	-34,734人	（-9.1%）	

で、前年同期と比較すると、発生件数、死者数及び負傷者数のいずれも減少している。
（表1・2）

表2 月別死者数の推移

年	月	1月	2月	3月	4月	5月	6月	上半期計	7月	8月	9月	10月	11月	12月	下半期計	年間合計
昭和	45年	1,237	1,140	1,379	1,271	1,419	1,289	7,735	1,480	1,545	1,467	1,476	1,515	1,547	9,030	16,765
平成	15年	597	560	625	573	609	573	3,537	586	711	644	740	748	802	4,231	7,768
	16年	564	517	624	611	587	564	3,467	640	629	588	650	694	768	3,969	7,436
	17年	564	472	575	531	500	514	3,156	582	615	638	616	656	674	3,781	6,937
	18年	537	427	555	490	476	472	2,957	528	569	510	548	650	653	3,458	6,415
	19年	496	454	453	424	432	427	2,686	474	528	475	549	511	573	3,110	5,796
	20年	403	362	391	404	387	372	2,319	449	477	398	504	491	571	2,890	5,209
	21年	384	364	387	357	406	354	2,252	381	440	407	468	489	542	2,727	4,979
	22年	393	354	368	356	380	357	2,208	410	437	415	469	426	583	2,740	4,948
	23年	333	363	383	378	346	347	2,150	365	410	378	472	431	485	2,541	4,691
	24年	326	325	342	341	310	302	1,946	347	392	373	440	435	505	2,492	4,438
	25年	347	339	334	345	332	314	2,011	332	374	366	381	432	492	2,377	4,388
	26年	355	307	311	313	322	317	1,925	325	301	345	400	377	440	2,188	4,113
	27年	346	308	317	320	314	287	1,892	333	340	339	391	379	443	2,225	4,117
	28年	349	261	321	309	323	264	1,827	294	328	309	376	350	420	2,077	3,904
	29年	282	288	303	244	282	276	1,675	314	310	299	343	372	381	2,019	3,694
	30年	318	245	282	270	253	235	1,603	280	296						2,179
	増減数	36	-43	-21	26	-29	-41	-72	-34	-14						-120
	増減率	12.8	-14.9	-6.9	10.7	-10.3	-14.9	-4.3	-10.8	-4.5						-5.2
	1日当たり死者数	10.3	8.8	9.1	9.0	8.2	7.8	8.9	9.0	9.5						9.0

注1 増減数（率）は、前年同期と比較した値である。

2 昭和45年は、死者数が最も多い年である。

3 平成30年8月末の死者の状況と特徴

(1) 年齢層別

ア 死者数を年齢層別にみると、高齢者が死者全体の6割近く(1,201人。構成率55.1%)を占め、総務省統計資料「人口推計」(平成28年10月1日現在)の人口構成率(27.3%)と比較しても約2.0倍に至るなど、高い水準にある。(図2・3、表3)

図2 平成30年8月末の年齢層別死者数(構成率%)

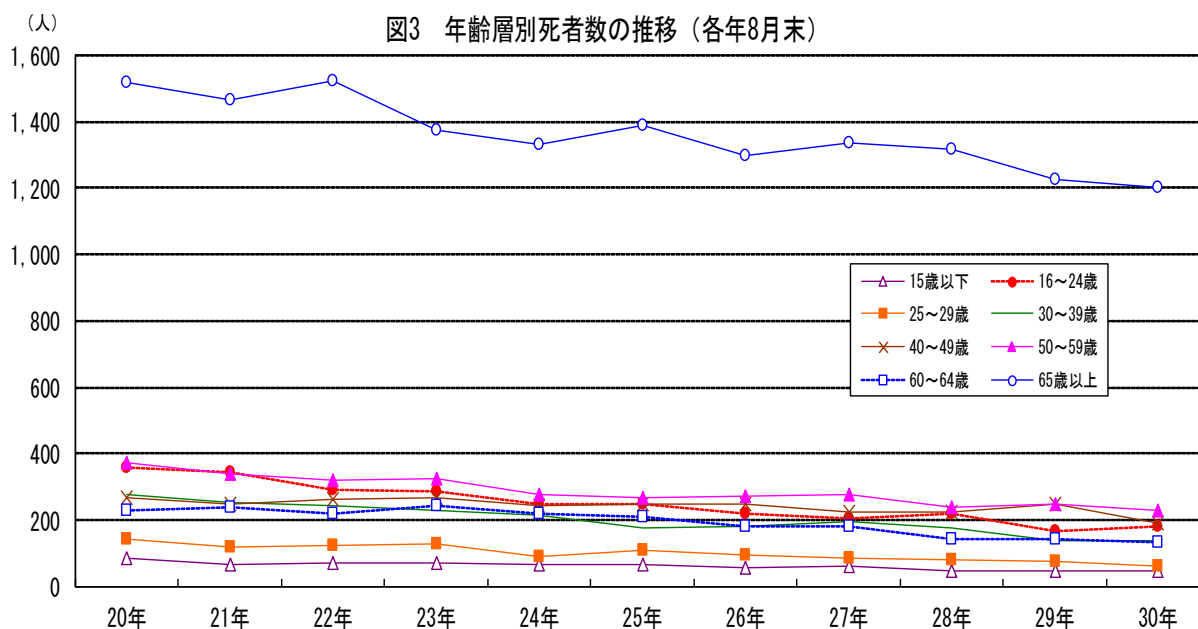
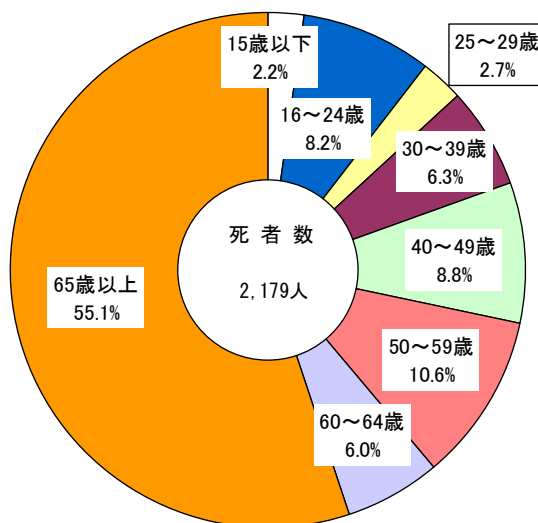


表3 年齢層別死者数の推移（各年8月末）

年齢層別	年											30年			
	20年	21年	22年	23年	24年	25年	26年	27年	28年	29年	30年	増減数	増減率	構成率	指数
15歳以下	87	67	71	73	64	66	56	59	48	46	49	3	6.5	2.2	56
16～19歳	170	149	122	134	116	125	114	99	95	57	80	23	40.4	3.7	47
20～24歳	188	194	171	152	131	125	107	106	124	110	99	-11	-10.0	4.5	53
16～24歳	358	343	293	286	247	250	221	205	219	167	179	12	7.2	8.2	50
25～29歳	143	119	125	126	92	108	93	84	79	78	59	-19	-24.4	2.7	41
30～39歳	275	251	244	227	213	176	182	194	178	138	138	0	0.0	6.3	50
40～49歳	266	249	262	269	244	248	248	226	225	249	192	-57	-22.9	8.8	72
50～59歳	371	338	318	324	275	268	271	278	241	249	230	-19	-7.6	10.6	62
60～64歳	227	241	219	245	218	211	183	183	141	144	131	-13	-9.0	6.0	58
65～69歳	285	250	273	201	212	249	244	209	241	208	198	-10	-4.8	9.1	69
70～74歳	328	319	306	295	248	282	245	255	235	223	235	12	5.4	10.8	72
75歳以上	905	896	944	879	872	859	808	872	842	797	768	-29	-3.6	35.2	85
65歳以上	1,518	1,465	1,523	1,375	1,332	1,390	1,297	1,336	1,318	1,228	1,201	-27	-2.2	55.1	79
合計	3,245	3,073	3,055	2,925	2,685	2,717	2,551	2,565	2,449	2,299	2,179	-120	-5.2	100.0	67
高齢者構成率	46.8	47.7	49.9	47.0	49.6	51.2	50.8	52.1	53.8	53.4	55.1	-	-	-	118

注1 増減数（率）は、前年同期と比較した値である。

2 指数は、平成20年を100としたものである。

イ 人口10万人当たり死者数をみると、高齢者（3.47人）が他の年齢層と比べて高い。
（表4）

表4 年齢層別人口10万人当たり死者数の推移（各年8月末）

年齢層別	年											30年			(人口28年)	
	20年	21年	22年	23年	24年	25年	26年	27年	28年	29年	30年	増減数	増減率	指数	(千人)	構成率
15歳以下	0.47	0.36	0.39	0.40	0.35	0.37	0.32	0.34	0.28	0.27	0.29	0.02	7.7	62	16,954	13.4
16～19歳	3.26	2.94	2.46	2.75	2.38	2.56	2.35	2.04	1.97	1.17	1.64	0.47	40.0	50	4,866	3.8
20～24歳	2.57	2.68	2.41	2.20	2.01	1.96	1.71	1.71	2.00	1.81	1.61	-0.20	-10.8	63	6,149	4.8
16～24歳	2.86	2.79	2.43	2.43	2.17	2.22	1.99	1.85	1.99	1.53	1.63	0.10	6.5	57	11,015	8.7
25～29歳	1.78	1.53	1.64	1.68	1.24	1.50	1.32	1.22	1.18	1.19	0.92	-0.27	-22.7	52	6,393	5.0
30～39歳	1.45	1.34	1.31	1.24	1.16	0.99	1.05	1.16	1.10	0.87	0.90	0.02	2.8	62	15,375	12.1
40～49歳	1.70	1.56	1.62	1.64	1.44	1.44	1.40	1.25	1.22	1.34	1.01	-0.33	-24.4	60	18,994	15.0
50～59歳	1.93	1.83	1.80	1.92	1.67	1.68	1.73	1.80	1.56	1.59	1.49	-0.10	-6.6	77	15,449	12.2
60～64歳	2.79	2.84	2.44	2.60	2.16	1.98	1.79	1.89	1.57	1.68	1.61	-0.08	-4.7	58	8,161	6.4
65～69歳	3.74	3.19	3.40	2.40	2.56	3.17	2.97	2.40	2.63	2.13	1.93	-0.20	-9.6	52	10,276	8.1
70～74歳	4.81	4.61	4.40	4.27	3.53	3.93	3.31	3.36	2.96	2.86	3.17	0.31	10.8	66	7,407	5.8
75歳以上	7.44	7.05	7.14	6.41	6.14	5.84	5.32	5.59	5.29	4.88	4.54	-0.34	-7.0	61	16,907	13.3
65歳以上	5.71	5.33	5.40	4.74	4.52	4.67	4.21	4.19	3.99	3.63	3.47	-0.15	-4.2	61	34,590	27.3
合計	2.54	2.41	2.39	2.29	2.10	2.13	2.00	2.01	1.93	1.81	1.72	-0.09	-5.1	68	126,933	100.0

注1 増減数（率）は、前年同期と比較した値である。

2 指数は、平成20年を100としたものである。

3 算出に用いた人口は、該当年の前々年の人口である。「前々年の人口」は、総務省統計資料「国勢調査」又は「人口推計」による。
なお、「人口推計」については、毎年総務省が公表している前年10月1日現在におけるものを用いており、以後補正等は行っていない。

(2) 状態別

死者数を状態別にみると、

	死者数	構成率
自動車乗車中	762人	35.0%
歩行中	746人	34.2%
自転車乗用中	265人	12.2%

の順に多い。

(図4・5、表5)

図4 平成30年8月末の状態別死者数（構成率%）

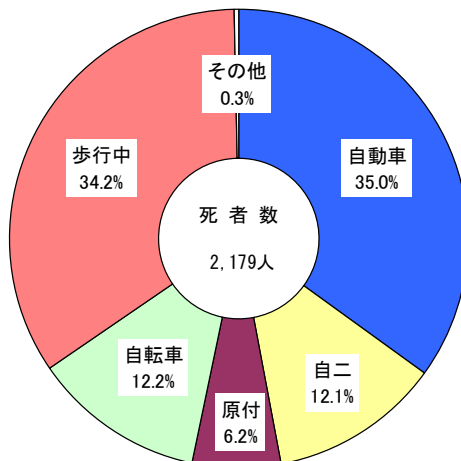


図5 状態別死者数の推移（各年8月末）

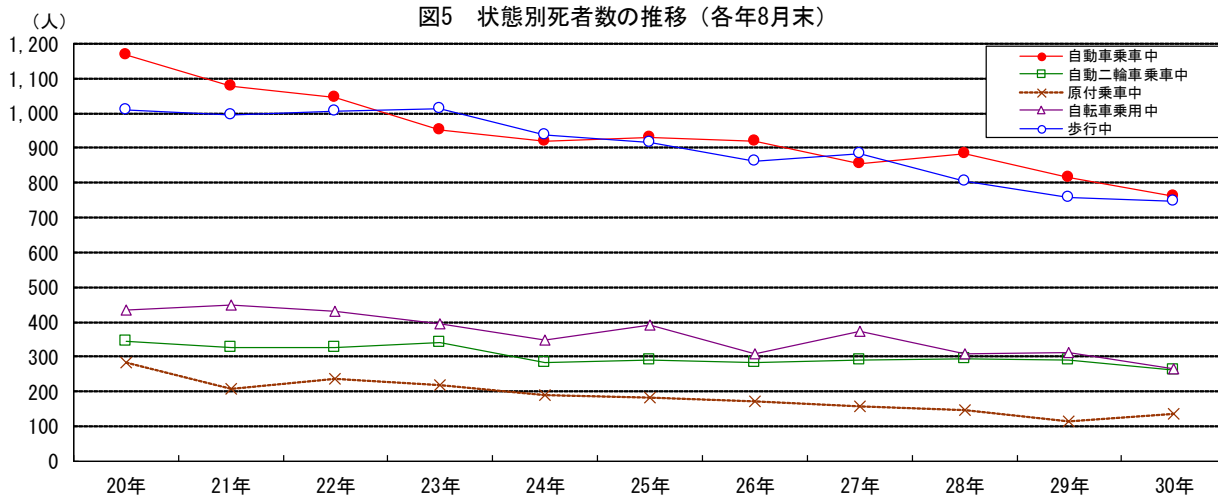


表5 状態別死者数の推移（各年8月末）

状態別	年											増減数	増減率	構成率	指数
	20年	21年	22年	23年	24年	25年	26年	27年	28年	29年	30年				
自動車乗車中	1,168	1,079	1,044	953	921	929	919	854	885	814	762	-52	-6.4	35.0	65
自動二輪車乗車中	346	327	326	341	282	290	285	289	295	291	263	-28	-9.6	12.1	76
原付乗車中	283	209	237	220	191	182	173	156	147	113	136	23	20.4	6.2	48
二輪車乗車中	629	536	563	561	473	472	458	445	442	404	399	-5	-1.2	18.3	63
自転車乗用中	433	447	430	393	348	392	308	372	309	313	265	-48	-15.3	12.2	61
歩行中	1,010	997	1,006	1,014	938	917	862	885	803	757	746	-11	-1.5	34.2	74
その他	5	14	12	4	5	7	4	9	10	11	7	-4	-36.4	0.3	140
合計	3,245	3,073	3,055	2,925	2,685	2,717	2,551	2,565	2,449	2,299	2,179	-120	-5.2	100.0	67
自動車乗車中構成率	36.0	35.1	34.2	32.6	34.3	34.2	36.0	33.3	36.1	35.4	35.0	-	-	-	97
自転車乗用中構成率	13.3	14.5	14.1	13.4	13.0	14.4	12.1	14.5	12.6	13.6	12.2	-	-	-	91
歩行中構成率	31.1	32.4	32.9	34.7	34.9	33.8	33.8	34.5	32.8	32.9	34.2	-	-	-	110

注1 増減数（率）は、前年同期と比較した値である。

2 指数は、平成20年を100としたものである。

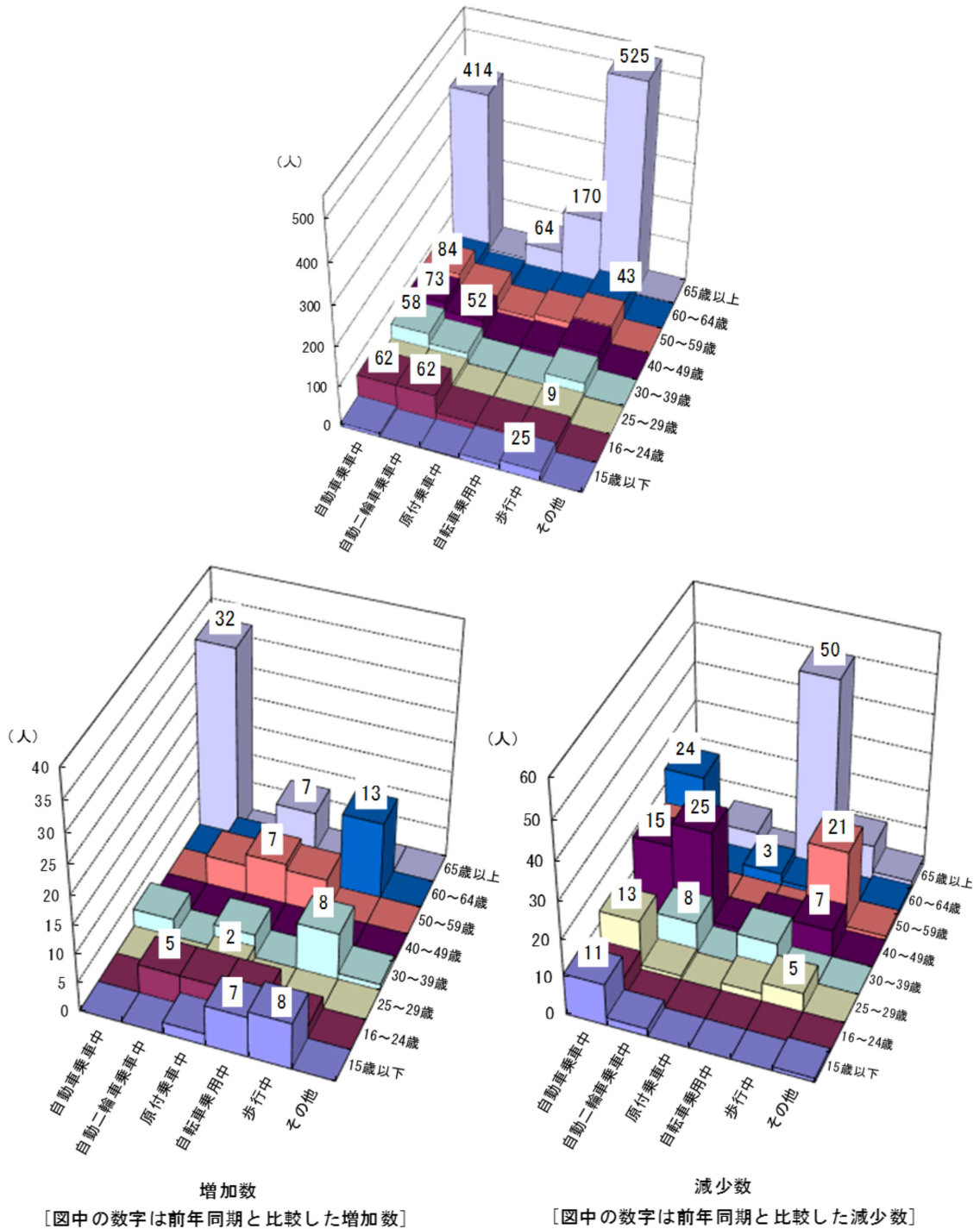
(3) 年齢層別・状態別

年齢層別・状態別に死者数をみると、高齢者の歩行中及び自動車乗車中が突出しており、両者で全死者数の4割以上を占めている。

	死者数	構成率
65歳以上の歩行中	525人	24.1%
65歳以上の自動車乗車中	414人	19.0%

(図6)

図6 年齢層別・状態別死者数(平成30年8月末)



(4) 高齢者の年齢層別・状態別

ア 65～69歳高齢者の死者数を状態別にみると、

	死者数	構成率
歩 行 中	79人	39.9%
自動車乗車中	72人	36.4%
自転車乗用中	24人	12.1%

の順に多い。

イ 70～74歳高齢者の死者数を状態別にみると、

	死者数	構成率
自動車乗車中	92人	39.1%
歩 行 中	85人	36.2%
自転車乗用中	38人	16.2%

の順に多い。

ウ 75歳以上高齢者の死者数を状態別にみると、

	死者数	構成率
歩 行 中	361人	47.0%
自動車乗車中	250人	32.6%
自転車乗用中	108人	14.1%

の順に多い。

(表6)

表6 高齢者の年齢層別、状態別死者数の推移（各年8月末）

年齢層別・状態別	年												増減数	増減率	構成率	指数
	20年	21年	22年	23年	24年	25年	26年	27年	28年	29年	30年					
65歳	自動車乗車中	89	84	97	74	77	81	87	80	91	74	72	-2	-2.7	36.4	81
	自動二輪車乗車中	3	3	3	5	5	8	9	6	16	10	9	-1	-10.0	4.5	300
	原付乗車中	26	18	26	17	22	15	24	18	19	12	14	2	16.7	7.1	54
	自転車乗用中	62	56	52	29	32	39	37	35	36	41	24	-17	-41.5	12.1	39
	歩行中	104	87	95	75	76	106	87	68	79	69	79	10	14.5	39.9	76
その他	1	2	0	1	0	0	0	2	0	2	0	0	-2	-100.0	0.0	0
計	285	250	273	201	212	249	244	209	241	208	198	-10	-4.8	100.0	69	
70～74歳	自動車乗車中	94	101	80	79	78	81	83	81	81	70	92	22	31.4	39.1	98
	自動二輪車乗車中	4	11	12	5	6	8	4	4	5	5	5	0	0.0	2.1	125
	原付乗車中	37	19	23	28	18	23	17	20	7	13	15	2	15.4	6.4	41
	自転車乗用中	68	72	70	58	38	53	37	48	35	45	38	-7	-15.6	16.2	56
	歩行中	125	114	121	124	107	117	103	102	106	90	85	-5	-5.6	36.2	68
その他	0	2	0	1	1	0	1	0	1	0	0	0	—	0.0	—	
計	328	319	306	295	248	282	245	255	235	223	235	12	5.4	100.0	72	
75歳以上	自動車乗車中	217	211	228	216	229	237	228	243	252	238	250	12	5.0	32.6	115
	自動二輪車乗車中	24	12	16	17	9	16	12	11	9	15	11	-4	-26.7	1.4	46
	原付乗車中	63	46	65	57	55	42	45	44	40	32	35	3	9.4	4.6	56
	自転車乗用中	152	157	145	140	148	113	110	150	131	134	108	-26	-19.4	14.1	71
	歩行中	445	463	487	448	428	411	408	419	404	375	361	-14	-3.7	47.0	81
その他	4	7	3	1	3	5	2	5	6	3	3	0	0.0	0.4	75	
計	905	896	944	879	872	859	808	872	842	797	768	-29	-3.6	100.0	85	
高齢者	自動車乗車中	400	396	405	369	384	399	398	404	424	382	414	32	8.4	34.5	104
	自動二輪車乗車中	31	26	31	27	20	32	25	21	30	30	25	-5	-16.7	2.1	81
	原付乗車中	126	83	114	102	95	80	86	82	66	57	64	7	12.3	5.3	51
	自転車乗用中	282	285	267	227	218	240	187	233	202	220	170	-50	-22.7	14.2	60
	歩行中	674	664	703	647	611	634	598	589	589	534	525	-9	-1.7	43.7	78
その他	5	11	3	3	4	5	3	7	7	5	3	-2	-40.0	0.2	60	
合計	1,518	1,465	1,523	1,375	1,332	1,390	1,297	1,336	1,318	1,228	1,201	-27	-2.2	100.0	79	

注1 増減数(率)は、前年同期と比較した値である。

2 指数は、平成20年を100としたものである。

(5) 自動車乗車中

	死者数(人)	増減数(人)	増減率(%)
8月末	762	-52	-6.4

ア 死者数を年齢層別にみると、高齢者が5割以上(414人。構成率54.3%)を占めている。(表7)

表7 自動車乗車中の年齢層別死者数の推移(各年8月末)

年齢層別	20年	21年	22年	23年	24年	25年	26年	27年	28年	29年	30年	増減数	増減率	構成率	指数
15歳以下	27	17	17	20	25	16	16	15	17	19	8	-11	-57.9	1.0	30
16~19歳	68	64	37	39	49	49	47	37	37	17	18	1	5.9	2.4	26
20~24歳	94	93	85	75	57	76	52	48	68	50	44	-6	-12.0	5.8	47
16~24歳	162	157	122	114	106	125	99	85	105	67	62	-5	-7.5	8.1	38
25~29歳	71	57	59	57	40	54	43	29	42	34	21	-13	-38.2	2.8	30
30~39歳	126	109	109	89	95	66	83	63	65	55	58	3	5.5	7.6	46
40~49歳	113	102	113	93	96	92	94	82	86	92	73	-19	-20.7	9.6	65
50~59歳	171	138	145	122	106	102	112	108	87	99	84	-15	-15.2	11.0	49
60~64歳	98	103	74	89	69	75	74	68	59	66	42	-24	-36.4	5.5	43
65~69歳	89	84	97	74	77	81	87	80	91	74	72	-2	-2.7	9.4	81
70~74歳	94	101	80	79	78	81	83	81	81	70	92	22	31.4	12.1	98
75歳以上	217	211	228	216	229	237	228	243	252	238	250	12	5.0	32.8	115
65歳以上	400	396	405	369	384	399	398	404	424	382	414	32	8.4	54.3	104
合計	1,168	1,079	1,044	953	921	929	919	854	885	814	762	-52	-6.4	100.0	65

注1 増減数(率)は、前年同期と比較した値である。

注2 指数は、平成20年を100としたものである。

イ 死者数をシートベルト着用有無別にみると、
 着用 410人 53.8%
 非着用 333人 43.7%
 となっている。(表8、図7)

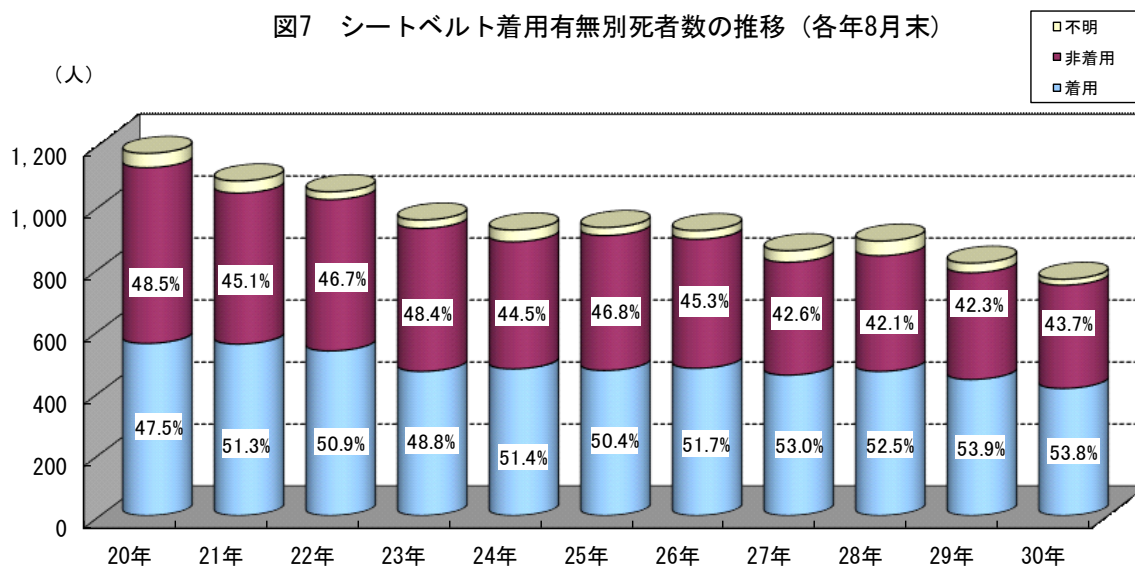
表8 シートベルト着用有無別死者数の推移(各年8月末)

着用有無別	20年	21年	22年	23年	24年	25年	26年	27年	28年	29年	30年	増減数	増減率	構成率	指数
着用	555	553	531	465	473	468	475	453	465	439	410	-29	-6.6	53.8	74
非着用	567	487	488	461	410	435	416	364	373	344	333	-11	-3.2	43.7	59
不明	46	39	25	27	38	26	28	37	47	31	19	-12	-38.7	2.5	41
合計	1,168	1,079	1,044	953	921	929	919	854	885	814	762	-52	-6.4	100.0	65
非着用死者構成率	48.5	45.1	46.7	48.4	44.5	46.8	45.3	42.6	42.1	42.3	43.7	-	-	-	90

注1 増減数(率)は、前年同期と比較した値である。

注2 指数は、平成20年を100としたものである。

図7 シートベルト着用有無別死者数の推移(各年8月末)



(6) 二輪車乗車中
ア 自動二輪車乗車中

	死者数(人)	増減数(人)	増減率(%)
8月末	263	-28	-9.6

死者数を年齢層別にみると、16～24歳が2割以上(62人。構成率23.6%)を占めている。(表9)

表9 自動二輪車乗車中の年齢層別死者数の推移(各年8月末)

年齢層別	年	20年	21年	22年	23年	24年	25年	26年	27年	28年	29年	30年	増減数	増減率	構成率	指数
15歳以下		1	1	1	1	1	0	1	1	0	3	1	-2	-66.7	0.4	100
16～24歳	16～19歳	43	40	39	47	34	34	32	27	30	20	34	14	70.0	12.9	79
	20～24歳	63	59	51	45	39	24	32	33	34	37	28	-9	-24.3	10.6	44
25～29歳		106	99	90	92	73	58	64	60	64	57	62	5	8.8	23.6	58
30～39歳		39	36	28	34	28	32	22	20	17	20	19	-1	-5.0	7.2	49
40～49歳		80	74	65	55	53	45	46	58	58	41	33	-8	-19.5	12.5	41
50～59歳		52	59	68	76	60	64	71	65	70	77	52	-25	-32.5	19.8	100
60～64歳		29	23	33	42	31	43	45	46	48	46	51	5	10.9	19.4	176
65歳以上	65～69歳	8	9	10	14	16	16	11	18	8	17	20	3	17.6	7.6	250
	70～74歳	3	3	3	5	5	8	9	6	16	10	9	-1	-10.0	3.4	300
	75歳以上	4	11	12	5	6	8	4	4	5	5	5	0	0.0	1.9	125
合計		24	12	16	17	9	16	12	11	9	15	11	-4	-26.7	4.2	46
合計		31	26	31	27	20	32	25	21	30	30	25	-5	-16.7	9.5	81
合計		346	327	326	341	282	290	285	289	295	291	263	-28	-9.6	100.0	76

注1 増減数(率)は、前年同期と比較した値である。

2 指数は、平成20年を100としたものである。

イ 原付乗車中

	死者数(人)	増減数(人)	増減率(%)
8月末	136	+23	+20.4

死者数を年齢層別にみると、高齢者が5割近く(64人。構成率47.1%)を占めている。(表10)

表10 原付乗車中の年齢層別死者数の推移(各年8月末)

年齢層別	年	20年	21年	22年	23年	24年	25年	26年	27年	28年	29年	30年	増減数	増減率	構成率	指数
15歳以下		6	4	1	3	0	0	0	1	0	0	2	2	-	1.5	33
16～24歳	16～19歳	38	29	29	23	14	23	18	14	13	8	13	5	62.5	9.6	34
	20～24歳	19	17	8	16	13	7	8	4	9	5	5	0	0.0	3.7	26
25～29歳		57	46	37	39	27	30	26	18	22	13	18	5	38.5	13.2	32
30～39歳		9	3	6	10	9	7	7	6	0	4	6	2	50.0	4.4	67
40～49歳		20	15	14	17	9	9	10	9	12	4	8	4	100.0	5.9	40
50～59歳		18	14	19	15	11	16	16	12	13	10	9	-1	-10.0	6.6	50
60～64歳		29	28	18	20	19	16	20	19	20	11	18	7	63.6	13.2	62
65歳以上	65～69歳	18	16	28	14	21	24	8	9	14	14	11	-3	-21.4	8.1	61
	70～74歳	26	18	26	17	22	15	24	18	19	12	14	2	16.7	10.3	54
	75歳以上	37	19	23	28	18	23	17	20	7	13	15	2	15.4	11.0	41
合計		63	46	65	57	55	42	45	44	40	32	35	3	9.4	25.7	56
合計		126	83	114	102	95	80	86	82	66	57	64	7	12.3	47.1	51
合計		283	209	237	220	191	182	173	156	147	113	136	23	20.4	100.0	48

注1 増減数(率)は、前年同期と比較した値である。

2 指数は、平成20年を100としたものである。

(7) 自転車乗用中

	死者数(人)	増減数(人)	増減率(%)
8月末	265	-48	-15.3

死者数を年齢層別にみると、高齢者が6割以上(170人。構成率64.2%)を占めている。
(表11)

表11 自転車乗用中の年齢層別死者数の推移(各年8月末)

年齢層別	年	20年	21年	22年	23年	24年	25年	26年	27年	28年	29年	30年	30年			
													増減数	増減率	構成率	指数
15歳以下		13	22	17	15	12	16	11	10	10	6	13	7	116.7	4.9	100
	16~19歳	15	10	11	17	9	13	11	15	10	8	11	3	37.5	4.2	73
	20~24歳	2	8	17	7	10	5	4	5	3	5	7	2	40.0	2.6	350
16~24歳		17	18	28	24	19	18	15	20	13	13	18	5	38.5	6.8	106
25~29歳		11	6	10	3	8	5	3	11	5	6	4	-2	-33.3	1.5	36
30~39歳		11	15	24	16	12	12	10	20	12	12	4	-8	-66.7	1.5	36
40~49歳		29	20	20	22	23	26	20	15	17	18	13	-5	-27.8	4.9	45
50~59歳		35	42	26	43	24	37	31	30	32	23	29	6	26.1	10.9	83
60~64歳		35	39	38	43	32	38	31	33	18	15	14	-1	-6.7	5.3	40
	65~69歳	62	56	52	29	32	39	37	35	36	41	24	-17	-41.5	9.1	39
	70~74歳	68	72	70	58	38	53	37	48	35	45	38	-7	-15.6	14.3	56
	75歳以上	152	157	145	140	148	148	113	150	131	134	108	-26	-19.4	40.8	71
65歳以上		282	285	267	227	218	240	187	233	202	220	170	-50	-22.7	64.2	60
合計		433	447	430	393	348	392	308	372	309	313	265	-48	-15.3	100.0	61

注1 増減数(率)は、前年同期と比較した値である。

2 指数は、平成20年を100としたものである。

(8) 歩行中

	死者数(人)	増減数(人)	増減率(%)
8月末	746	-11	-1.5

死者数を年齢層別にみると、高齢者が7割以上(525人。構成率70.4%)を占めている。
(表12)

表12 歩行中の年齢層別死者数の推移(各年8月末)

年齢層別	年	20年	21年	22年	23年	24年	25年	26年	27年	28年	29年	30年	30年			
													増減数	増減率	構成率	指数
15歳以下		40	23	35	34	26	34	28	32	21	17	25	8	47.1	3.4	63
	16~19歳	6	6	3	8	10	6	6	6	5	4	4	0	0.0	0.5	67
	20~24歳	10	17	9	9	12	12	11	16	10	13	15	2	15.4	2.0	150
16~24歳		16	23	12	17	22	18	17	22	15	17	19	2	11.8	2.5	119
25~29歳		13	16	21	22	7	10	18	18	15	14	9	-5	-35.7	1.2	69
30~39歳		38	38	32	50	44	44	32	42	31	26	34	8	30.8	4.6	89
40~49歳		54	53	42	63	54	50	47	52	38	51	44	-7	-13.7	5.9	81
50~59歳		107	107	94	97	95	70	63	75	53	68	47	-21	-30.9	6.3	44
60~64歳		68	73	67	84	79	57	59	55	41	30	43	13	43.3	5.8	63
	65~69歳	104	87	95	75	76	106	87	68	79	69	79	10	14.5	10.6	76
	70~74歳	125	114	121	124	107	117	103	102	106	90	85	-5	-5.6	11.4	68
	75歳以上	445	463	487	448	428	411	408	419	404	375	361	-14	-3.7	48.4	81
65歳以上		674	664	703	647	611	634	598	589	589	534	525	-9	-1.7	70.4	78
合計		1,010	997	1,006	1,014	938	917	862	885	803	757	746	-11	-1.5	100.0	74

注1 増減数(率)は、前年同期と比較した値である。

2 指数は、平成20年を100としたものである。

(9) 昼（日の出～日没）夜（日没～日の出）別

ア 死亡事故を昼夜別にみると、

昼間	1, 221件	57.2%
夜間	914件	42.8%

となっている。

(表13)

表13 昼夜別死亡事故発生状況の推移（各年8月末）

昼夜別	年	20年	21年	22年	23年	24年	25年	26年	27年	28年	29年	30年	増減数	増減率	構成率	指数
件数	昼	1,686	1,628	1,627	1,485	1,348	1,447	1,318	1,340	1,333	1,249	1,221	-28	-2.2	57.2	72
	夜	1,464	1,355	1,346	1,353	1,244	1,208	1,172	1,163	1,041	1,007	914	-93	-9.2	42.8	62
	合計	3,150	2,983	2,973	2,838	2,592	2,655	2,490	2,503	2,374	2,256	2,135	-121	-5.4	100.0	68
死者数	夜の構成率	46.5	45.4	45.3	47.7	48.0	45.5	47.1	46.5	43.9	44.6	42.8	-	-	-	92
	昼	1,732	1,684	1,666	1,531	1,404	1,480	1,354	1,373	1,369	1,279	1,245	-34	-2.7	57.1	72
	夜	1,513	1,389	1,389	1,394	1,281	1,237	1,197	1,192	1,080	1,020	934	-86	-8.4	42.9	62
	合計	3,245	3,073	3,055	2,925	2,685	2,717	2,551	2,565	2,449	2,299	2,179	-120	-5.2	100.0	67
	夜の構成率	46.6	45.2	45.5	47.7	47.7	45.5	46.9	46.5	44.1	44.4	42.9	-	-	-	92

注1 増減数（率）は、前年同期と比較した値である。

2 指数は、平成20年を100としたものである。

イ 状態別に昼夜の死者数をみると、昼間では、

	死者数	構成率
自動車乗車中	529人	42.5%
歩行中	270人	21.7%
自動二輪車乗車中	182人	14.6%

の順に多く、夜間では、

	死者数	構成率
歩行中	476人	51.0%
自動車乗車中	233人	24.9%
自転車乗用中	88人	9.4%

の順に多い。

(表14)

また、年齢層別に昼夜の死者数をみると、昼間では、高齢者が6割以上（762人。構成率61.2%）を占め、夜間でも高齢者が5割近く（439人。構成率47.0%）を占めている。

(表15)

表14 昼夜別・状態別死者数の推移（各年8月末）

昼夜別・状態別	年											増減数	増減率	構成率	指数	
	20年	21年	22年	23年	24年	25年	26年	27年	28年	29年	30年					
昼	自動車乗車中	715	676	652	579	559	586	577	558	572	548	529	-19	-3.5	42.5	74
	自動二輪車乗車中	212	228	211	208	177	187	172	181	191	187	182	-5	-2.7	14.6	86
	原付乗車中	189	137	160	145	126	130	108	99	110	69	85	16	23.2	6.8	45
	自転車乗用中	294	308	289	238	222	262	201	233	211	217	177	-40	-18.4	14.2	60
	歩行中	321	322	351	359	316	312	292	298	278	249	270	21	8.4	21.7	84
	その他	1	13	3	2	4	3	4	4	7	9	2	-7	-77.8	0.2	200
計	1,732	1,684	1,666	1,531	1,404	1,480	1,354	1,373	1,369	1,279	1,245	-34	-2.7	100.0	72	
夜	自動車乗車中	453	403	392	374	362	343	342	296	313	266	233	-33	-12.4	24.9	51
	自動二輪車乗車中	134	99	115	133	105	103	113	108	104	104	81	-23	-22.1	8.7	60
	原付乗車中	94	72	77	75	65	52	65	57	37	44	51	7	15.9	5.5	54
	自転車乗用中	139	139	141	155	126	130	107	139	98	96	88	-8	-8.3	9.4	63
	歩行中	689	675	655	655	622	605	570	587	525	508	476	-32	-6.3	51.0	69
	その他	4	1	9	2	1	4	0	5	3	2	5	3	150.0	0.5	125
計	1,513	1,389	1,389	1,394	1,281	1,237	1,197	1,192	1,080	1,020	934	-86	-8.4	100.0	62	

注1 増減数(率)は、前年同期と比較した値である。

2 指数は、平成20年を100としたものである。

表15 昼夜別・年齢層別死者数の推移（各年8月末）

昼夜別・年齢層別	年											増減数	増減率	構成率	指数	
	20年	21年	22年	23年	24年	25年	26年	27年	28年	29年	30年					
昼	15歳以下	64	49	52	52	43	53	47	47	36	33	37	4	12.1	3.0	58
	16～19歳	66	62	52	43	45	41	38	33	36	17	36	19	111.8	2.9	55
	20～24歳	79	90	70	65	51	40	34	45	47	49	41	-8	-16.3	3.3	52
	16～24歳	145	152	122	108	96	81	72	78	83	66	77	11	16.7	6.2	53
	25～29歳	64	51	53	43	32	57	35	35	33	31	24	-7	-22.6	1.9	38
	30～39歳	114	108	114	90	88	71	78	75	89	69	60	-9	-13.0	4.8	53
	40～49歳	121	115	117	126	106	111	111	99	110	120	100	-20	-16.7	8.0	83
	50～59歳	175	171	161	137	113	139	144	128	123	122	122	0	0.0	9.8	70
	60～64歳	124	131	121	129	111	116	96	78	73	79	63	-16	-20.3	5.1	51
	65～69歳	154	148	145	106	107	136	128	120	138	115	95	-20	-17.4	7.6	62
	70～74歳	200	195	182	172	146	177	137	140	139	126	150	24	19.0	12.0	75
	75歳以上	571	564	599	568	562	539	506	573	545	518	517	-1	-0.2	41.5	91
	65歳以上	925	907	926	846	815	852	771	833	822	759	762	3	0.4	61.2	82
	計	1,732	1,684	1,666	1,531	1,404	1,480	1,354	1,373	1,369	1,279	1,245	-34	-2.7	100.0	72
夜	15歳以下	23	18	19	21	21	13	9	12	12	13	12	-1	-7.7	1.3	52
	16～19歳	104	87	70	91	71	84	76	66	59	40	44	4	10.0	4.7	42
	20～24歳	109	104	101	87	80	85	73	61	77	61	58	-3	-4.9	6.2	53
	16～24歳	213	191	171	178	151	169	149	127	136	101	102	1	1.0	10.9	48
	25～29歳	79	68	72	83	60	51	58	49	46	47	35	-12	-25.5	3.7	44
	30～39歳	161	143	130	137	125	105	104	119	89	69	78	9	13.0	8.4	48
	40～49歳	145	134	145	143	138	137	137	127	115	129	92	-37	-28.7	9.9	63
	50～59歳	196	167	157	187	162	129	127	150	118	127	108	-19	-15.0	11.6	55
	60～64歳	103	110	98	116	107	95	87	105	68	65	68	3	4.6	7.3	66
	65～69歳	131	102	128	95	105	113	116	89	103	93	103	10	10.8	11.0	79
	70～74歳	128	124	124	123	102	105	108	115	96	97	85	-12	-12.4	9.1	66
	75歳以上	334	332	345	311	310	320	302	299	297	279	251	-28	-10.0	26.9	75
	65歳以上	593	558	597	529	517	538	526	503	496	469	439	-30	-6.4	47.0	74
	計	1,513	1,389	1,389	1,394	1,281	1,237	1,197	1,192	1,080	1,020	934	-86	-8.4	100.0	62

注1 増減数(率)は、前年同期と比較した値である。

2 指数は、平成20年を100としたものである。

4 平成30年8月末の死亡事故の状況と特徴

(1) 第1当事者別

死亡事故を第1当事者別にみると、

	件数	構成率
自家用普通乗用車	608件	28.5%
自家用軽乗用車	467件	21.9%

の順に多く、両者で全体の5割以上を占めている。

(表16)

表16 第1当事者別死亡事故件数の推移(各年8月末)

当事者種別	年	20年	21年	22年	23年	24年	25年	26年	27年	28年	29年	30年	増減数	増減率	構成率	指数		
自家用車	乗用	バス	1	3	1	0	0	0	0	1	1	1	0	-1	-100.0	0.0	0	
		マイクロ	3	0	2	7	4	3	3	3	6	1	2	1	100.0	0.1	67	
		普通乗用	1,081	1,035	956	893	834	840	746	757	698	659	608	-51	-7.7	28.5	56	
		軽乗用	477	483	511	521	494	521	511	476	514	477	467	-10	-2.1	21.9	98	
		小計	1,562	1,521	1,470	1,421	1,332	1,364	1,260	1,237	1,219	1,138	1,077	-61	-5.4	50.4	69	
	貨物	大型貨物	25	21	31	18	16	16	17	19	23	14	20	6	42.9	0.9	80	
		中型貨物	52	39	45	53	44	37	38	27	45							
		準中型貨物	-	-	-	-	-	-	-	-	-	131	128	-3	-2.3	6.0	55	
		普通貨物	181	162	166	159	123	100	137	124	99							
		軽貨物	339	334	336	311	264	280	256	247	234	214	225	11	5.1	10.5	66	
	小計	597	556	578	541	447	433	448	417	401	359	373	14	3.9	17.5	62		
	トレーラー	5	0	1	2	1	3	1	1	1	0	1	1	1	-	0.0	20	
	小計	2,159	2,077	2,048	1,962	1,779	1,797	1,708	1,654	1,620	1,497	1,450	-47	-3.1	67.9	67		
	自動車	乗用	バス	8	11	14	5	8	11	7	9	8	6	7	1	16.7	0.3	88
			マイクロ	2	1	1	2	1	1	1	0	1	0	2	2	-	0.1	100
普通乗用			28	25	27	30	20	23	19	30	28	27	26	-1	-3.7	1.2	93	
軽乗用			1	0	1	1	0	0	0	0	2	0	0	0	0	-	0.0	0
小計			39	37	43	38	29	35	27	39	39	33	35	2	6.1	1.6	90	
貨物		大型貨物	150	122	129	108	132	114	130	123	97	101	86	-15	-14.9	4.0	57	
		中型貨物	76	79	104	89	81	72	78	63	67							
		準中型貨物	-	-	-	-	-	-	-	-	-	70	62	-8	-11.4	2.9	58	
		普通貨物	30	21	14	7	14	18	12	13	10							
		軽貨物	17	15	14	14	8	3	10	17	10	15	7	-8	-53.3	0.3	41	
小計		273	237	261	218	235	207	230	216	184	186	155	-31	-16.7	7.3	57		
トレーラー		24	24	17	16	19	21	25	24	23	19	11	-8	-42.1	0.5	46		
小計		312	274	304	256	264	242	257	255	223	219	190	-29	-13.2	8.9	61		
ミニカー		2	1	1	1	0	1	1	0	0	0	1	1	-	0.0	50		
特殊車		農耕作業用	17	12	9	13	20	23	16	18	19	18	20	2	11.1	0.9	118	
	大型	3	2	2	2	5	6	5	6	3	2	10	8	400.0	0.5	333		
	小型	5	5	4	2	2	1	0	2	1	7	4	-3	-42.9	0.2	80		
	小計	25	19	15	17	27	30	21	26	23	27	34	7	25.9	1.6	136		
小計	2,498	2,371	2,368	2,236	2,070	2,070	1,987	1,935	1,866	1,743	1,675	-68	-3.9	78.5	67			
二輪車	小型二輪	105	106	105	101	80	102	78	91	90	79	79	0	0.0	3.7	75		
	軽二輪	71	62	51	59	46	46	46	41	46	43	50	7	16.3	2.3	70		
	原付二種	49	48	50	47	43	45	49	49	45	54	42	-12	-22.2	2.0	86		
	小計	225	216	206	207	169	193	173	181	181	176	171	-5	-2.8	8.0	76		
	原付一種	193	140	162	150	127	122	123	106	99	94	83	-11	-11.7	3.9	43		
小計	418	356	368	357	296	315	296	287	280	270	254	-16	-5.9	11.9	61			
小計	2,916	2,727	2,736	2,593	2,366	2,385	2,283	2,222	2,146	2,013	1,929	-84	-4.2	90.4	66			
自転車	129	151	142	135	126	151	122	165	142	151	108	-43	-28.5	5.1	84			
その他の車両	0	2	0	1	2	0	3	4	3	5	2	-3	-60.0	0.1	-			
歩行者	87	88	79	84	85	110	77	108	81	85	91	6	7.1	4.3	105			
不明	18	15	16	25	13	9	5	4	2	2	5	3	150.0	0.2	28			
合計	3,150	2,983	2,973	2,838	2,592	2,655	2,490	2,503	2,374	2,256	2,135	-121	-5.4	100.0	68			

注1 増減数(率)は、前年同期と比較した値である。

2 指数は、平成20年を100としたものである。

3 トレーラーは、大型貨物、中型貨物、準中型貨物及び普通貨物の内数。

4 平成29年1月1日から準中型貨物自動車の区分を新設しているが、改正道路交通法の施行が年の途中であるため、平成29年からは該当する区分を合算して計上している。

【再掲】

	29年	30年	
自家用	中型貨物	15	18
	準中型貨物	29	39
	普通貨物	87	71
	小計	131	128
事業用	中型貨物	47	36
	準中型貨物	19	23
	普通貨物	4	3
小計	70	62	

注 各年8月末現在の値である。

(2) 原付以上運転者（第1当事者）の年齢層別

ア 死亡事故を運転者の年齢層別（第1当事者）にみると、高齢者が3割以上（601件、構成率31.2%）を占めている。（表17）

表17 原付以上運転者（第1当事者）の年齢層別死亡事故件数の推移（各年8月末）

年齢層別	年	20年	21年	22年	23年	24年	25年	26年	27年	28年	29年	30年	増減数	増減率	構成率	指数
原付以上	15歳以下	6	3	1	3	1	0	0	2	0	2	4	2	100.0	0.2	67
	16～19歳	163	151	105	114	109	115	97	89	82	52	63	11	21.2	3.3	39
		20～24歳	318	316	239	251	218	199	181	192	180	162	136	-26	-16.0	7.1
	16～24歳	481	467	344	365	327	314	278	281	262	214	199	-15	-7.0	10.3	41
	25～29歳	301	224	204	226	198	218	168	164	132	136	106	-30	-22.1	5.5	35
	30～39歳	524	486	485	420	388	355	344	304	265	273	256	-17	-6.2	13.3	49
	40～49歳	386	398	460	420	382	407	386	358	393	381	330	-51	-13.4	17.1	85
	50～59歳	442	409	393	364	329	308	331	335	300	309	294	-15	-4.9	15.2	67
	60～64歳	179	206	244	231	194	198	172	158	165	155	139	-16	-10.3	7.2	78
	65～69歳	168	147	166	156	137	166	180	187	198	169	145	-24	-14.2	7.5	86
		156	133	161	139	124	144	128	149	135	120	159	39	32.5	8.2	102
	75歳以上	273	254	278	269	286	275	296	284	296	254	297	43	16.9	15.4	109
	65歳以上	597	534	605	564	547	585	604	620	629	543	601	58	10.7	31.2	101
合計	2,916	2,727	2,736	2,593	2,366	2,385	2,283	2,222	2,146	2,013	1,929	-84	-4.2	100.0	66	

注1 増減数（率）は、前年同期と比較した値である。

2 指数は、平成20年を100としたものである。

イ 免許保有者10万人当たり死亡事故件数をみると、16～24歳（3.51件）が他の年齢層と比べて高い。（表18）

表18 原付以上運転者（第1当事者）の年齢層別免許保有者10万人当たり死亡事故件数の推移（各年8月末）

年齢層別	年	20年	21年	22年	23年	24年	25年	26年	27年	28年	29年	30年	増減数	増減率	指数	(免許保有者数29年末)		
																	(人)	構成率
原付以上	15歳以下	-	-	-	-	-	-	-	-	-	-	-	-	-	-	-	...	-
	16～19歳	12.77	12.78	9.31	10.37	10.24	11.02	9.32	9.00	8.41	5.50	6.80	1.30	23.7	53	925,890	1.1	
		5.44	5.60	4.42	4.82	4.31	4.04	3.75	4.00	3.78	3.41	2.87	-0.54	-15.9	53	4,739,775	5.8	
	16～24歳	6.75	6.84	5.26	5.79	5.34	5.26	4.74	4.86	4.57	3.76	3.51	-0.25	-6.5	52	5,665,665	6.9	
	25～29歳	4.17	3.18	2.96	3.36	3.01	3.40	2.70	2.74	2.28	2.41	1.92	-0.49	-20.3	46	5,525,885	6.7	
	30～39歳	2.94	2.75	2.78	2.45	2.32	2.19	2.19	2.00	1.80	1.90	1.83	-0.07	-3.7	62	13,960,505	17.0	
	40～49歳	2.60	2.63	2.97	2.65	2.35	2.44	2.26	2.05	2.24	2.12	1.85	-0.27	-12.7	71	17,809,057	21.7	
	50～59歳	2.86	2.73	2.71	2.57	2.36	2.23	2.39	2.40	2.11	2.20	2.03	-0.17	-7.7	71	14,489,507	17.6	
	60～64歳	2.81	2.97	3.25	2.86	2.30	2.43	2.21	2.16	2.34	2.27	2.10	-0.17	-7.5	75	6,620,682	8.0	
	65～69歳	3.42	2.78	2.96	2.83	2.51	2.78	2.76	2.65	2.60	2.14	1.89	-0.25	-11.5	55	7,666,908	9.3	
		4.69	3.81	4.45	3.72	3.12	3.43	2.80	3.07	2.87	2.58	3.10	0.52	20.1	66	5,121,674	6.2	
	75歳以上	9.64	8.35	8.58	7.67	7.63	6.82	6.97	6.35	6.19	4.95	5.50	0.55	11.2	57	5,395,312	6.6	
	65歳以上	5.39	4.52	4.85	4.42	4.15	4.12	3.94	3.78	3.68	3.07	3.31	0.23	7.6	61	18,183,894	22.1	
合計	3.65	3.39	3.39	3.20	2.91	2.93	2.79	2.71	2.61	2.45	2.35	-0.10	-4.2	64	82,255,195	100.0		

注1 増減数（率）は、前年同期と比較した値である。

2 指数は、平成20年を100としたものである。

3 算出に用いた免許保有者数は、各前年の12月末現在の値である。

(3) 原付以上運転者（第1当事者）の法令違反別

ア 死亡事故を第1当事者の主な法令違反別にみると、

	件数	構成率
漫然運転	314件	16.3%
運転操作不適	286件	14.8%
脇見運転	228件	11.8%
安全不確認	223件	11.6%

の順に多く、これら違反は全て安全運転義務違反に分類される。

(表19)

表19 原付以上運転者（第1当事者）の法令違反別死亡事故件数の推移（各年8月末）

法令違反別	年											増減数	増減率	構成率	指数	
	20年	21年	22年	23年	24年	25年	26年	27年	28年	29年	30年					
信号無視	116	92	94	114	92	88	77	102	78	85	77	-8	-9.4	4.0	66	
通行区分	152	133	127	127	107	123	99	99	130	126	108	-18	-14.3	5.6	71	
最高速度	224	224	185	154	127	143	148	144	122	102	91	-11	-10.8	4.7	41	
環状交差点	左折等方法	-	-	-	-	-	-	-	-	-	0	0	0	-	0.0	-
	進行妨害	-	-	-	-	-	-	-	-	-	0	0	0	-	0.0	-
	安全進行義務	-	-	-	-	-	-	-	-	-	0	0	0	-	0.0	-
小計	-	-	-	-	-	-	-	-	-	-	0	0	-	0.0	-	
優先通行妨害	89	68	85	76	79	61	60	73	63	51	68	17	33.3	3.5	76	
歩行者妨害等	157	157	162	146	167	143	136	133	151	116	130	14	12.1	6.7	83	
一時不停止	117	110	95	84	79	56	73	64	62	67	56	-11	-16.4	2.9	48	
酒酔い運転	36	39	24	31	19	15	23	13	15	14	7	-7	-50.0	0.4	19	
過労運転	14	7	12	17	19	10	8	17	26	10	21	11	110.0	1.1	150	
安全運転義務	運転操作不適	352	313	320	291	251	301	264	295	278	285	286	1	0.4	14.8	81
	漫然運転	443	419	475	426	421	405	421	371	375	345	314	-31	-9.0	16.3	71
	脇見運転	424	380	371	379	323	315	297	269	243	228	228	0	0.0	11.8	54
	動静不注視	91	88	62	66	64	67	61	52	52	40	36	-4	-10.0	1.9	40
	安全不確認	283	309	298	272	225	251	209	247	214	218	223	5	2.3	11.6	79
	安全速度	94	107	100	86	66	78	51	64	48	55	46	-9	-16.4	2.4	49
	その他	17	22	29	24	34	34	50	27	25	30	31	1	3.3	1.6	182
小計	1,704	1,638	1,655	1,544	1,384	1,451	1,353	1,325	1,235	1,201	1,164	-37	-3.1	60.3	68	
その他の違反	288	232	279	269	237	233	239	212	204	195	162	-33	-16.9	8.4	56	
違反不明	19	27	18	31	56	62	67	40	60	46	45	-1	-2.2	2.3	237	
合計	2,916	2,727	2,736	2,593	2,366	2,385	2,283	2,222	2,146	2,013	1,929	-84	-4.2	100.0	66	
最高速度違反構成率	7.7	8.2	6.8	5.9	5.4	6.0	6.5	6.5	5.7	5.1	4.7	-	-	-	61	

注1 増減数（率）は、前年同期と比較した値である。

注2 指数は、平成20年を100としたものである。

イ 死亡事故の上位法令違反を年齢層別にみると、漫然運転については、高齢者が3割近く（81件。漫然運転の25.8%）を占め、運転操作不適については、高齢者が4割以上（128件。運転操作不適の44.8%）を占めている。（表20）

表20 原付以上運転者（第1当事者）の法令違反別・年齢層別死亡事故件数

平成30年8月末

法令違反別	年齢層別													合計	構成率	
	15歳以下	16~			25~		30~		40~		50~		60~			65歳以上
		16~19歳	20~24歳	24歳	29歳	39歳	49歳	59歳	64歳	65~69歳	70~74歳	75歳以上				
信号無視 (増減数)	0	4	5	9	5	9	18	8	4	5	6	13	24	77	4.0	
通行区分違反 (増減数)	0	-1	-6	-7	-2	-5	8	-9	0	-5	3	9	7	-8		
最高速度違反 (増減数)	0	3	6	9	3	5	8	13	8	11	14	37	62	108	5.6	
横断・転回等 (増減数)	0	-3	-3	-6	-1	-7	-11	-2	-10	-1	8	12	19	-18		
追越し違反 (増減数)	0	7	18	25	9	16	20	15	1	1		4	5	91	4.7	
踏切不停止 (増減数)	0	0	-3	-3	-3	-3	-6	7	-3	-1	-1	2	0	-11		
右折違反 (増減数)	0	0	1	1	0	3	2	2	0	-1	1	1	1	9	0.5	
左折違反 (増減数)	0	0	-1	-1	0	3	0	-2	0	-1	1	-1	-1	-1		
環状交差点 左折等方法 (増減数)	0	1	1	1	1	3	3	1	1	1	2		3	17	0.9	
進行妨害 (増減数)	0	1	0	1	1	1	0	0	1	1	2	-1	2	3		
安全進行義務 (増減数)	0	3	-4	-1	1	1	-2	0	1	1	2		2	3		
小計 (増減数)	0	0	0	0	1	-1	0	2	1	1	0	4	5	9	0.5	
優先通行妨害 (増減数)	0	1	1	2	-1	3	0	1	2	1	1	0	4	7	0.3	
交差点安全進行 (増減数)	0	0	0	0	1	1	-1	-1	-1	0	0	1	1	4	0.2	
歩行者妨害等 (増減数)	0	0	0	0	1	1	-1	-1	-1	0	0	1	1	0		
徐行違反 (増減数)	0	4	5	9	2	5	7	8	7	5	5	20	30	68	3.5	
一時不停止 (増減数)	0	1	1	2	-1	3	0	1	2	1	1	8	10	17		
酒酔い運転 (増減数)	0	2	2	4	6	11	10	11	4	4	8	12	24	70	3.6	
過労運転 (増減数)	0	1	-7	-6	-2	-8	-11	-2	1	-10	5	-3	-8	-36		
運転操作不適 (増減数)	0	-1	5	5	7	24	38	22	13	9	4	8	21	130	6.7	
漫然運転 (増減数)	0	1	1	3	2	4	11	0	2	2	-6	2	-2	14		
脇見運転 (増減数)	0	0	-1	-1	2	-3	1	-1	0	-1	-1	1	1	10	0.5	
動静不注視 (増減数)	0	1	4	5	6	7	7	5	4	6	16	26	56	2.9		
安全不確認 (増減数)	0	-1	1	0	-3	0	0	2	-2	-5	2	-5	-8	-11		
安全速度 (増減数)	0	0	2	2	1	1	2	2	0	0	0	-1	-1	7	0.4	
その他 (増減数)	0	2	2	1	4	3	2	2	2	2	4	3	9	21	1.1	
小計 (増減数)	0	0	1	1	2	2	-1	-2	-2	2	3	3	8	11		
運転操作不適 (増減数)	3	14	14	28	13	24	34	31	25	30	36	62	128	286	14.8	
漫然運転 (増減数)	3	2	-7	-5	-5	6	-9	-7	7	9	3	-1	11	1		
脇見運転 (増減数)	0	10	30	40	14	42	51	61	25	22	25	34	81	314	16.3	
動静不注視 (増減数)	0	3	6	9	-11	-17	-13	-4	-9	-2	7	9	14	-31		
安全不確認 (増減数)	0	7	16	23	9	45	46	35	19	19	17	15	51	228	11.8	
動静不注視 (増減数)	0	4	-5	-1	-8	9	-9	-2	4	2	6	-1	7	0		
安全不確認 (増減数)	0	1	1	2	3	4	9	4	5	4	5	9	36	1.9		
安全速度 (増減数)	0	0	-4	-4	0	-2	2	2	1	-2	-2	1	-3	-4		
その他 (増減数)	-1	2	11	13	18	34	46	42	10	16	18	26	60	223	11.6	
安全速度 (増減数)	-1	2	1	3	1	6	-4	3	-2	-9	4	4	-1	5		
その他 (増減数)	0	1	5	6	3	4	11	12	4	3	2	1	6	46	2.4	
小計 (増減数)	0	-2	-1	-3	0	-1	-2	2	0	1	0	-5	-4	-9		
その他の違反 (増減数)	0	0	5	5	2	4	3	3	3	2	12	14	31	1.6		
違反不明 (増減数)	0	0	4	4	2	1	-3	1	-4	-3	-2	5	0	1		
小計 (増減数)	3	35	82	117	62	157	200	188	88	96	98	155	349	1,164	60.3	
その他の違反 (増減数)	1	9	-6	3	-21	2	-38	-5	-3	-4	16	12	24	-37		
違反不明 (増減数)	0	1	1	2	2	5	6	5	4	1	5	7	13	37	1.9	
合計	0	0	0	0	-2	-5	2	-1	0	-2	3	-1	0	-6		
合計	0	2	1	3	1	3	5	7	2	3	6	15	24	45	2.3	
合計	0	2	0	2	0	1	-4	-2	-1	-1	3	1	3	-1		
合計	4	63	136	199	106	256	330	294	139	145	159	297	601	1,929	100.0	
構成率	0.2	3.3	7.1	10.3	5.5	13.3	17.1	15.2	7.2	7.5	8.2	15.4	31.2	100.0		
増減数	2	11	-26	-15	-30	-17	-51	-15	-16	-24	39	43	58	-84		
増減率	100.0	21.2	-16.0	-7.0	-22.1	-6.2	-13.4	-4.9	-10.3	-14.2	32.5	16.9	10.7	-4.2		

注 増減数(率)は、前年同期と比較した値である。

(4) 原付以上運転者（第1当事者）の飲酒有無別

死亡事故を第1当事者の飲酒有無別にみると、

	件数	構成率
飲酒あり	130件	6.7%
飲酒なし	1,787件	92.6%

となっている。

また、飲酒ありの死亡事故件数は、前年同期に比べ2件増加(+1.6%)している。

(図8、表21)

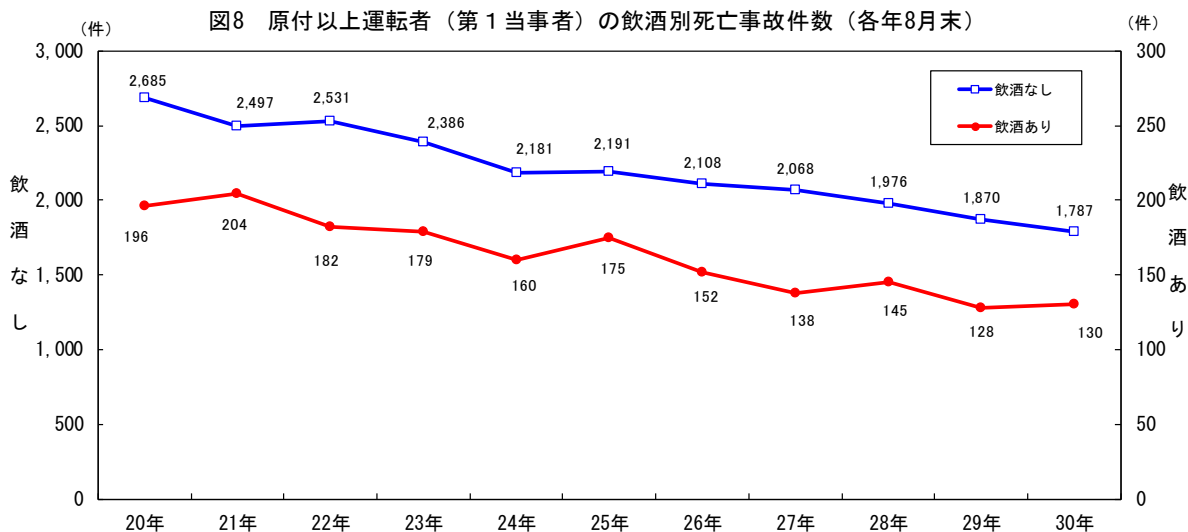


表21 原付以上運転者（第1当事者）の飲酒別死亡事故件数の推移（各年8月末）

飲酒別	年												増減数	増減率	構成率	指数
	20年	21年	22年	23年	24年	25年	26年	27年	28年	29年	30年					
飲酒あり	酒酔い	36	39	24	31	21	17	24	13	16	15	9	-6	-40.0	0.5	25
	酒気帯び(0.25以上)	109	118	106	94	92	110	86	73	95	81	80	-1	-1.2	4.1	73
	酒気帯び(0.25未満)	18	15	12	15	16	11	15	14	8	11	10	-1	-9.1	0.5	56
	基準以下	14	17	18	22	14	18	17	25	11	6	19	13	216.7	1.0	136
	検知不能	19	15	22	17	17	19	10	13	15	15	12	-3	-20.0	0.6	63
小計	196	204	182	179	160	175	152	138	145	128	130	2	1.6	6.7	66	
飲酒あり構成率	6.7	7.5	6.7	6.9	6.8	7.3	6.7	6.2	6.8	6.4	6.7	-	-	-	100	
飲酒なし	2,685	2,497	2,531	2,386	2,181	2,191	2,108	2,068	1,976	1,870	1,787	-83	-4.4	92.6	67	
調査不能	35	26	23	28	25	19	23	16	25	15	12	-3	-20.0	0.6	34	
合計	2,916	2,727	2,736	2,593	2,366	2,385	2,283	2,222	2,146	2,013	1,929	-84	-4.2	100.0	66	

注1 増減数(率)は、前年同期と比較した値である。

注2 指数は、平成20年を100としたものである。

(5) 事故類型別

ア 死亡事故を事故類型別にみると、

	件数	構成率
車両相互事故	858件	40.2%
人対車両事故	698件	32.7%
車両単独事故	538件	25.2%

の順に多い。

(表22)

イ 死亡事故を小類型別にみると、

	件数	構成率
工作物衝突	331件	15.5%
出会い頭衝突	269件	12.6%
その他横断中(含横断歩道橋付近)	244件	11.4%
横断歩道横断中(含横断歩道付近)	218件	10.2%

の順に多い。

(表22)

表22 事故類型別死亡事故件数の推移(各年8月末)

事故類型別	年											増減数	増減率	構成率	指数		
	20年	21年	22年	23年	24年	25年	26年	27年	28年	29年	30年						
人対車両	対面通行中	29	42	32	25	32	19	30	24	23	18	18	0	0.0	0.8	62	
	背面通行中	74	83	54	78	52	56	59	51	57	51	48	-3	-5.9	2.2	65	
	横断中	横断歩道	205	214	220	199	216	204	171	196	178	148	158	10	6.8	7.4	77
		横断歩道付近	72	62	82	97	89	65	83	74	76	49	60	11	22.4	2.8	83
		横断歩道橋付近	9	15	11	13	4	8	9	9	4	6	2	-4	-66.7	0.1	22
		その他	416	383	392	376	334	343	306	296	283	290	242	-48	-16.6	11.3	58
	小計	702	674	705	685	643	620	569	575	541	493	462	-31	-6.3	21.6	66	
	路上遊戯中	3	1	0	2	4	6	2	4	1	2	1	-1	-50.0	0.0	33	
	路上作業中	14	20	16	24	12	20	19	10	18	17	21	4	23.5	1.0	150	
	路上停止中	33	24	35	30	24	19	27	25	20	22	24	2	9.1	1.1	73	
	路上横臥	-	-	-	-	81	81	76	90	55	60	72	12	20.0	3.4	-	
	その他	137	112	130	133	51	39	45	68	51	46	52	6	13.0	2.4	38	
	小計	992	956	972	977	899	860	827	847	766	709	698	-11	-1.6	32.7	70	
	車両相互	正面衝突	372	347	327	293	257	276	262	244	244	227	215	-12	-5.3	10.1	58
追突		進行中	88	75	91	90	88	79	74	67	79	47	58	11	23.4	2.7	66
		その他	84	61	80	77	69	67	70	63	50	61	69	8	13.1	3.2	82
小計		172	136	171	167	157	146	144	130	129	108	127	19	17.6	5.9	74	
出会い頭衝突		546	480	484	431	403	345	327	359	303	324	269	-55	-17.0	12.6	49	
追越・追抜時衝突		37	32	31	30	31	41	27	26	27	23	28	5	21.7	1.3	76	
すれ違い時衝突		11	14	8	9	7	12	10	11	15	10	11	1	10.0	0.5	100	
左折時衝突		43	43	35	28	35	38	30	32	38	26	29	3	11.5	1.4	67	
右折時衝突		175	170	163	161	157	146	128	133	124	117	120	3	2.6	5.6	69	
その他		100	101	93	106	72	85	70	71	54	51	59	8	15.7	2.8	59	
小計	1,456	1,323	1,312	1,225	1,119	1,089	998	1,006	934	886	858	-28	-3.2	40.2	59		
車両単独	工作物衝突	電柱	100	101	96	86	69	97	68	77	72	80	57	-23	-28.8	2.7	57
		標識	24	27	24	25	13	22	31	21	21	21	8	-13	-61.9	0.4	33
		分離帯等	36	32	42	36	24	35	40	31	27	30	31	1	3.3	1.5	86
		防護柵等	115	136	123	109	109	131	128	118	107	110	109	-1	-0.9	5.1	95
		家屋・塀	38	49	40	46	41	35	44	40	39	47	31	-16	-34.0	1.5	82
		橋梁・橋脚	28	20	18	15	17	18	17	9	14	17	10	-7	-41.2	0.5	36
		その他	82	77	107	75	76	78	97	100	102	78	85	7	9.0	4.0	104
	小計	423	442	450	392	349	416	425	396	382	383	331	-52	-13.6	15.5	78	
	駐車車両衝突	35	30	26	27	37	31	22	24	21	25	14	-11	-44.0	0.7	40	
	路外逸脱	転落	111	98	94	107	82	128	108	126	137	123	90	-33	-26.8	4.2	81
その他		22	19	17	20	20	18	25	16	27	19	24	5	26.3	1.1	109	
小計	133	117	111	127	102	146	133	142	164	142	114	-28	-19.7	5.3	86		
転倒	転倒	56	49	60	51	41	46	47	49	45	48	51	3	6.3	2.4	91	
	その他	28	43	23	13	26	26	18	22	29	28	28	0	0.0	1.3	100	
小計	675	681	670	610	555	665	645	633	641	626	538	-88	-14.1	25.2	80		
列車	27	23	19	26	19	41	20	17	33	35	41	6	17.1	1.9	152		
合計	3,150	2,983	2,973	2,838	2,592	2,655	2,490	2,503	2,374	2,256	2,135	-121	-5.4	100.0	68		

注1 増減数(率)は、前年同期と比較した値である。

注2 指数は、平成20年を100としたものである。

(6) 道路形状別

道路形状別では、

	件数	構成率
市街地交差点 (交差点付近を含む。)	707件	33.1%
非市街地単路	638件	29.9%
市街地単路	445件	20.8%

の順に多い。

(表23)

表23 地形別・道路形状別死亡事故件数の推移(各年8月末)

地形別・道路形状別		年															
		20年	21年	22年	23年	24年	25年	26年	27年	28年	29年	30年	増減数	増減率	構成率	指数	
市街地	交差点	環状交差点	-	-	-	-	-	-	-	-	-	0	0	0	-	0.0	-
		その他	427	401	401	359	386	349	306	369	345	311	305	-6	-1.9	14.3	71
		信号機有	358	316	315	312	256	274	275	256	227	253	225	-28	-11.1	10.5	63
		信号機無	-	-	-	-	-	-	-	-	-	-	-	-	-	-	-
		小計	785	717	716	671	642	623	581	625	572	564	530	-34	-6.0	24.8	68
	環状交差点付近	交差点付近	-	-	-	-	-	-	-	-	-	0	0	0	-	0.0	-
		小計	182	209	230	250	203	225	237	251	205	166	177	11	6.6	8.3	97
		単路	967	926	946	921	845	848	818	876	777	730	707	-23	-3.2	33.1	73
		カーブ	107	120	104	91	85	67	85	87	67	81	74	-7	-8.6	3.5	69
		一般単路	549	478	454	441	384	413	357	355	344	351	355	4	1.1	16.6	65
	踏切	トンネル	3	2	5	3	1	2	1	3	4	1	4	3	300.0	0.2	133
		橋	14	17	18	15	8	13	11	12	13	8	12	4	50.0	0.6	86
		小計	673	617	581	550	478	495	454	457	428	441	445	4	0.9	20.8	66
		その他の場所	15	16	13	16	14	29	11	12	20	29	28	-1	-3.4	1.3	187
小計		14	12	14	21	17	23	18	38	31	26	27	1	3.8	1.3	193	
小計	1,669	1,571	1,554	1,508	1,354	1,395	1,301	1,383	1,256	1,226	1,207	-19	-1.5	56.5	72		
非市街地	交差点	環状交差点	-	-	-	-	-	-	-	-	-	0	0	0	-	0.0	-
		その他	105	100	107	97	114	89	79	74	60	61	58	-3	-4.9	2.7	55
		信号機有	281	292	262	243	209	187	186	169	182	163	146	-17	-10.4	6.8	52
		信号機無	-	-	-	-	-	-	-	-	-	-	-	-	-	-	-
		小計	386	392	369	340	323	276	265	243	242	224	204	-20	-8.9	9.6	53
	環状交差点付近	交差点付近	-	-	-	-	-	-	-	-	-	0	0	0	-	0.0	-
		小計	101	82	95	100	90	97	92	100	97	60	59	-1	-1.7	2.8	58
		単路	487	474	464	440	413	373	357	343	339	284	263	-21	-7.4	12.3	54
		カーブ	380	371	371	354	316	331	313	296	285	270	241	-29	-10.7	11.3	63
		一般単路	534	516	510	470	449	467	447	416	410	406	349	-57	-14.0	16.3	65
	踏切	トンネル	27	19	31	23	18	30	22	20	24	20	29	9	45.0	1.4	107
		橋	27	15	25	22	26	26	23	23	17	22	19	-3	-13.6	0.9	70
		小計	968	921	937	869	809	854	805	755	736	718	638	-80	-11.1	29.9	66
		その他の場所	13	7	6	10	5	13	9	6	13	7	13	6	85.7	0.6	100
小計		13	10	12	11	11	20	18	16	30	21	14	-7	-33.3	0.7	108	
小計	1,481	1,412	1,419	1,330	1,238	1,260	1,189	1,120	1,118	1,030	928	-102	-9.9	43.5	63		
合計	交差点	環状交差点	-	-	-	-	-	-	-	-	-	0	0	0	-	0.0	-
		その他	532	501	508	456	500	438	385	443	405	372	363	-9	-2.4	17.0	68
		信号機有	639	608	577	555	465	461	461	425	409	416	371	-45	-10.8	17.4	58
		信号機無	-	-	-	-	-	-	-	-	-	-	-	-	-	-	-
		小計	1,171	1,109	1,085	1,011	965	899	846	868	814	788	734	-54	-6.9	34.4	63
	環状交差点付近	交差点付近	-	-	-	-	-	-	-	-	-	0	0	0	-	0.0	-
		小計	283	291	325	350	293	322	329	351	302	226	236	10	4.4	11.1	83
		単路	1,454	1,400	1,410	1,361	1,258	1,221	1,175	1,219	1,116	1,014	970	-44	-4.3	45.4	67
		カーブ	487	491	475	445	401	398	398	383	352	351	315	-36	-10.3	14.8	65
		一般単路	1,083	994	964	911	833	880	804	771	754	757	704	-53	-7.0	33.0	65
	踏切	トンネル	30	21	36	26	19	32	23	23	28	21	33	12	57.1	1.5	110
		橋	41	32	43	37	34	39	34	35	30	30	31	1	3.3	1.5	76
		小計	1,641	1,538	1,518	1,419	1,287	1,349	1,259	1,212	1,164	1,159	1,083	-76	-6.6	50.7	66
		その他の場所	28	23	19	26	19	42	20	18	33	36	41	5	13.9	1.9	146
小計		27	22	26	32	28	43	36	54	61	47	41	-6	-12.8	1.9	152	
小計	3,150	2,983	2,973	2,838	2,592	2,655	2,490	2,503	2,374	2,256	2,135	-121	-5.4	100.0	68		

注1 増減数(率)は、前年同期と比較した値である。

注2 指数は、平成20年を100としたものである。

注3 「信号機無」には、信号機不動作の場合を含む。

注4 「踏切」とは、踏切上の事故で当事者が列車でない場合を含む。

注5 「その他の場所」とは、広場等車道幅員が容易に測定できない道路であって、高速道路等に設けられたサービスエリア等を含む。

5 都道府県別交通事故発生状況

(1) 平成30年8月中の都道府県別交通事故発生状況

表24 都道府県別交通事故発生状況(発生件数及び負傷者数は速報値)

平成30年8月中

管区	都道府県	発生件数			死者数				負傷者数		
		増減数	増減率		増減数	増減率	順位	増減数	増減率		
北海道	札幌	637	71	12.5	8	-2	-20.0		747	94	14.4
	函館	69	-9	-11.5	0	0	-		82	-17	-17.2
	旭川	96	17	21.5	4	4	-		112	17	17.9
	釧路	103	34	49.3	5	2	66.7		130	45	52.9
	北見	33	10	43.5	0	-1	-100.0		45	14	45.2
	計	938	123	15.1	17	3	21.4	3	1,116	153	15.9
東	青森	285	-12	-4.0	5	-3	-37.5	22	344	-33	-8.8
	岩手	200	33	19.8	8	2	33.3	11	238	40	20.2
	宮城	571	-32	-5.3	5	0	0.0	22	718	-83	-10.4
	秋田	172	-52	-23.2	6	2	50.0	15	214	-59	-21.6
	山形	426	-63	-12.9	5	3	150.0	22	531	-113	-17.5
北	福島	362	-93	-20.4	5	-5	-50.0	22	442	-107	-19.5
	計	2,016	-219	-9.8	34	-1	-2.9	***	2,487	-355	-12.5
東	東京	2,543	-20	-0.8	9	-5	-35.7	8	2,950	-97	-3.2
	茨城	665	-99	-13.0	9	-2	-18.2	8	884	-91	-9.3
	栃木	405	47	13.1	4	-1	-20.0	31	549	103	23.1
	群馬	1,052	9	0.9	6	-5	-45.5	15	1,423	73	5.4
	埼玉	1,887	-142	-7.0	18	9	100.0	1	2,328	-197	-7.8
	千葉	1,416	0	0.0	10	5	100.0	7	1,802	8	0.4
	神奈川	2,084	-304	-12.7	18	8	80.0	1	2,537	-391	-13.4
	新潟	357	-51	-12.5	8	4	100.0	11	444	-77	-14.8
	山梨	301	-95	-24.0	5	1	25.0	22	407	-138	-25.3
	長野	617	-35	-5.4	4	-1	-20.0	31	784	-35	-4.3
東	静岡	2,432	-95	-3.8	5	-7	-58.3	22	3,307	-235	-6.6
	計	11,216	-765	-6.4	87	11	14.5	***	14,465	-980	-6.3
中	富山	216	-35	-13.9	5	2	66.7	22	260	-38	-12.8
	石川	250	-16	-6.0	0	-3	-100.0	46	285	-39	-12.0
	福井	147	12	8.9	3	-3	-50.0	36	169	13	8.3
	岐阜	373	-114	-23.4	5	-5	-50.0	22	528	-144	-21.4
	愛知	2,803	-255	-8.3	16	-2	-11.1	4	3,498	-373	-9.6
	三重	382	-26	-6.4	6	0	0.0	15	513	-50	-8.9
	計	4,171	-434	-9.4	35	-11	-23.9	***	5,253	-631	-10.7
近	滋賀	350	-29	-7.7	4	-4	-50.0	31	456	-70	-13.3
	京都	517	-50	-8.8	3	-1	-25.0	36	620	-60	-8.8
	大阪	2,867	-267	-8.5	9	-6	-40.0	8	3,461	-420	-10.8
	兵庫	2,068	-170	-7.6	12	1	9.1	6	2,612	-269	-9.3
	奈良	341	-77	-18.4	7	6	600.0	13	438	-108	-19.8
	和歌山	202	-27	-11.8	3	0	0.0	36	259	-45	-14.8
	計	6,345	-620	-8.9	38	-4	-9.5	***	7,846	-972	-11.0
中	鳥取	65	-31	-32.3	2	2	-	43	88	-37	-29.6
	島根	105	-13	-11.0	3	3	-	36	121	-16	-11.7
	岡山	467	-150	-24.3	6	-8	-57.1	15	547	-183	-25.1
	広島	681	-17	-2.4	7	1	16.7	13	849	-49	-5.5
	山口	371	-60	-13.9	3	0	0.0	36	461	-114	-19.8
	計	1,689	-271	-13.8	21	-2	-8.7	***	2,066	-399	-16.2
四	徳島	265	3	1.1	5	2	66.7	22	333	-4	-1.2
	香川	448	-63	-12.3	4	0	0.0	31	563	-83	-12.8
	愛媛	314	-43	-12.0	6	-1	-14.3	15	365	-61	-14.3
	高知	137	-19	-12.2	1	-4	-80.0	45	158	-10	-6.0
	計	1,164	-122	-9.5	16	-3	-15.8	***	1,419	-158	-10.0
九	福岡	2,729	-388	-12.4	15	1	7.1	5	3,731	-532	-12.5
	佐賀	462	-197	-29.9	4	2	100.0	31	636	-245	-27.8
	長崎	432	-68	-13.6	6	4	200.0	15	589	-77	-11.6
	熊本	433	-105	-19.5	3	-1	-25.0	36	581	-136	-19.0
	大分	322	-33	-9.3	3	-3	-50.0	36	419	-18	-4.1
	宮崎	729	21	3.0	2	-1	-33.3	43	815	20	2.5
	鹿児島	511	-104	-16.9	6	0	0.0	15	587	-171	-22.6
	沖縄	397	-59	-12.9	0	-4	-100.0	46	474	-42	-8.1
	計	6,015	-933	-13.4	39	-2	-4.9	***	7,832	-1,201	-13.3
合	計	36,097	-3,261	-8.3	296	-14	-4.5	***	45,434	-4,640	-9.3

注：増減数（率）は、前年同期と比較した値である。

(2) 平成30年8月末の都道府県別交通事故発生状況

表25 都道府県別交通事故発生状況(発生件数及び負傷者数は速報値)

平成30年8月末

管区	都道府県	発生件数			死者数				負傷者数		
		発生件数	増減数	増減率	死者数	増減数	増減率	順位	負傷者数	増減数	増減率
北海道	札幌	4,457	-533	-10.7	40	-3	-7.0		5,155	-620	-10.7
	函館	496	-47	-8.7	4	-4	-50.0		560	-127	-18.5
	旭川	684	67	10.9	22	9	69.2		815	61	8.1
	釧路	570	-7	-1.2	18	2	12.5		659	0	0.0
	北見	207	12	6.2	8	-1	-11.1		240	-9	-3.6
	計	6,414	-508	-7.3	92	3	3.4	5	7,429	-695	-8.6
東	青森	1,878	-230	-10.9	28	-4	-12.5	28	2,310	-296	-11.4
	岩手	1,221	-177	-12.7	40	2	5.3	20	1,521	-217	-12.5
	宮城	4,413	-415	-8.6	33	5	17.9	23	5,492	-605	-9.9
	秋田	1,188	-111	-8.5	28	11	64.7	28	1,415	-177	-11.1
	山形	3,353	-455	-11.9	33	10	43.5	23	4,100	-630	-13.3
北	福島	3,002	-673	-18.3	45	7	18.4	17	3,603	-880	-19.6
	計	15,055	-2,061	-12.0	207	31	17.6	***	18,441	-2,805	-13.2
東	東京	21,520	389	1.8	81	-23	-22.1	9	24,664	-3	0.0
	茨城	5,676	-751	-11.7	77	-14	-15.4	10	7,221	-1,018	-12.4
	栃木	3,105	-115	-3.6	55	-2	-3.5	16	3,856	-176	-4.4
	群馬	8,489	201	2.4	33	-9	-21.4	23	10,937	330	3.1
	埼玉	15,649	-1,349	-7.9	121	15	14.2	2	18,924	-1,897	-9.1
	千葉	11,239	-267	-2.3	111	21	23.3	3	13,654	-549	-3.9
	神奈川	17,269	-1,172	-6.4	99	13	15.1	4	20,569	-1,315	-6.0
	新潟	2,430	-369	-13.2	59	9	18.0	13	2,864	-515	-15.2
	山梨	2,351	-347	-12.9	27	0	0.0	30	3,054	-475	-13.5
	長野	4,805	-395	-7.6	40	-7	-14.9	20	5,864	-530	-8.3
	静岡	18,642	-1,038	-5.3	64	-22	-25.6	12	24,350	-1,424	-5.5
	計	89,655	-5,602	-5.9	686	4	0.6	***	111,293	-7,569	-6.4
中	富山	1,853	-244	-11.6	34	10	41.7	22	2,161	-307	-12.4
	石川	1,678	-385	-18.7	19	-4	-17.4	43	1,938	-477	-19.8
	福井	946	-77	-7.5	18	-12	-40.0	44	1,091	-71	-6.1
	岐阜	3,159	-574	-15.4	56	1	1.8	15	4,190	-693	-14.2
	愛知	23,175	-2,639	-10.2	125	1	0.8	1	28,025	-3,656	-11.5
三重	3,173	-445	-12.3	57	2	3.6	14	4,149	-611	-12.8	
	計	33,984	-4,364	-11.4	309	-2	-0.6	***	41,554	-5,815	-12.3
近	滋賀	2,817	-404	-12.5	22	-9	-29.0	37	3,590	-503	-12.3
	京都	3,977	-690	-14.8	21	-20	-48.8	38	4,698	-864	-15.5
	大阪	22,517	-773	-3.3	83	-12	-12.6	8	26,763	-1,386	-4.9
	兵庫	16,358	-1,328	-7.5	92	-5	-5.2	5	19,949	-1,888	-8.6
	奈良	2,705	-253	-8.6	26	-2	-7.1	33	3,362	-396	-10.5
畿	和歌山	1,509	-218	-12.6	21	4	23.5	38	1,861	-294	-13.6
	計	49,883	-3,666	-6.8	265	-44	-14.2	***	60,223	-5,331	-8.1
中	鳥取	577	-48	-7.7	10	-6	-37.5	47	703	-59	-7.7
	島根	680	-121	-15.1	13	0	0.0	46	821	-110	-11.8
	岡山	3,892	-999	-20.4	42	-26	-38.2	18	4,581	-1,186	-20.6
	広島	4,925	-753	-13.3	67	11	19.6	11	6,076	-1,003	-14.2
	山口	2,694	-680	-20.2	27	-16	-37.2	30	3,286	-894	-21.4
	計	12,768	-2,601	-16.9	159	-37	-18.9	***	15,467	-3,252	-17.4
四	徳島	1,837	-230	-11.1	20	2	11.1	42	2,232	-293	-11.6
	香川	3,424	-727	-17.5	26	-8	-23.5	33	4,122	-963	-18.9
	愛媛	2,384	-332	-12.2	32	-21	-39.6	27	2,806	-362	-11.4
	高知	1,056	-158	-13.0	17	-3	-15.0	45	1,172	-186	-13.7
	計	8,701	-1,447	-14.3	95	-30	-24.0	***	10,332	-1,804	-14.9
九	福岡	20,682	-2,242	-9.8	92	7	8.2	5	27,056	-2,949	-9.8
	佐賀	3,864	-661	-14.6	21	0	0.0	38	5,098	-907	-15.1
	長崎	3,113	-361	-10.4	27	0	0.0	30	4,070	-422	-9.4
	熊本	3,156	-717	-18.5	33	-12	-26.7	23	4,028	-947	-19.0
	大分	2,258	-394	-14.9	21	-8	-27.6	38	2,900	-518	-15.2
	宮崎	4,901	-489	-9.1	24	-6	-20.0	36	5,362	-655	-10.9
	鹿児島	3,863	-508	-11.6	41	-3	-6.8	19	4,519	-638	-12.4
沖	縄	2,861	-413	-12.6	26	0	0.0	33	3,346	-424	-11.2
	計	44,698	-5,785	-11.5	285	-22	-7.2	***	56,379	-7,460	-11.7
合	計	282,678	-25,645	-8.3	2,179	-120	-5.2	***	345,782	-34,734	-9.1

注：増減数(率)は、前年同期と比較した値である。

(3) 平成30年8月末の都道府県別高齢者の死者数

表26 都道府県別高齢者の死者数

区分		平成30年8月末			
		全死者	高齢者	高齢者	
				構成率	順位
都道府県別					
北	北海道	92	50	54.3	30
東	青森	28	18	64.3	13
	岩手	40	28	70.0	4
	宮城	33	20	60.6	20
北	秋田	28	20	71.4	2
	山形	33	21	63.6	14
	福島	45	30	66.7	6
東	東京	81	34	42.0	43
関	茨城	77	44	57.1	23
	栃木	55	34	61.8	18
	群馬	33	14	42.4	41
	埼玉	121	53	43.8	39
	千葉	111	59	53.2	31
	神奈川	99	38	38.4	45
	新潟	59	39	66.1	10
東	山梨	27	11	40.7	44
	長野	40	22	55.0	27
	静岡	64	35	54.7	28
中	富山	34	20	58.8	21
	石川	19	12	63.2	15
	福井	18	14	77.8	1
	岐阜	56	29	51.8	34
	愛知	125	69	55.2	26
近	三重	57	40	70.2	3
	滋賀	22	12	54.5	29
	京都	21	8	38.1	46
畿	大阪	83	36	43.4	40
	兵庫	92	54	58.7	22
	奈良	26	11	42.3	42
中	和歌山	21	14	66.7	6
	鳥取	10	5	50.0	35
	島根	13	9	69.2	5
国	岡山	42	22	52.4	32
	広島	67	42	62.7	16
	山口	27	18	66.7	6
四	徳島	20	10	50.0	35
	香川	26	17	65.4	11
	愛媛	32	18	56.3	24
国	高知	17	11	64.7	12
	福岡	92	56	60.9	19
	佐賀	21	10	47.6	38
九	長崎	27	10	37.0	47
	熊本	33	22	66.7	6
	大分	21	11	52.4	32
	宮崎	24	15	62.5	17
	鹿児島	41	23	56.1	25
州	沖縄	26	13	50.0	35
合	計	2,179	1,201	55.1	—

全人口 (千人)	うち高齢者 (千人)	高齢者人口	
		構成率	順位
5,352	1,602	29.9	20
1,293	402	31.1	12
1,268	395	31.2	11
2,330	615	26.4	41
1,010	351	34.8	1
1,113	350	31.4	7
1,901	561	29.5	22
13,624	3,120	22.9	46
2,905	801	27.6	36
1,966	524	26.7	38
1,967	557	28.3	32
7,289	1,856	25.5	42
6,236	1,656	26.6	40
9,145	2,231	24.4	44
2,286	700	30.6	15
830	241	29.0	26
2,088	641	30.7	14
3,688	1,051	28.5	28
1,061	331	31.2	10
1,151	327	28.4	30
782	228	29.2	25
2,022	581	28.7	27
7,507	1,821	24.3	45
1,808	515	28.5	29
1,413	351	24.8	43
2,605	732	28.1	34
8,833	2,366	26.8	37
5,520	1,534	27.8	35
1,356	401	29.6	21
954	301	31.6	6
570	173	30.4	18
690	229	33.2	3
1,915	561	29.3	24
2,837	800	28.2	33
1,394	457	32.8	4
750	238	31.7	5
972	299	30.8	13
1,375	431	31.3	8
721	242	33.6	2
5,104	1,357	26.6	39
828	235	28.4	31
1,367	417	30.5	16
1,774	523	29.5	23
1,160	362	31.2	9
1,096	333	30.4	17
1,637	493	30.1	19
1,439	293	20.4	47
126,933	34,590	27.3	—

注 算出に用いた人口は、総務省統計資料「人口推計」（平成28年10月1日現在）による。