

交通事故統計（平成30年5月末）

警察庁交通局交通企画課

目 次

1	平成30年5月中の交通事故発生状況	1 頁
2	平成30年5月末の交通事故発生状況	2 頁
3	平成30年5月末の死者の状況と特徴	
(1)	年齢層別	3 頁
(2)	状態別	5 頁
(3)	年齢層別・状態別	6 頁
(4)	高齢者の年齢層別・状態別	7 頁
(5)	自動車乗車中	8 頁
(6)	二輪車乗車中	9 頁
(7)	自転車乗用中	10 頁
(8)	歩行中	10 頁
(9)	昼夜別	11 頁
4	平成30年5月末の死亡事故の状況と特徴	
(1)	第1当事者別	13 頁
(2)	原付以上運転者(第1当事者)の年齢層別	14 頁
(3)	原付以上運転者(第1当事者)の法令違反別	15 頁
(4)	原付以上運転者(第1当事者)の飲酒有無別	17 頁
(5)	事故類型別	18 頁
(6)	道路形状別	19 頁
5	都道府県別交通事故発生状況	
(1)	平成30年5月中の都道府県別交通事故発生状況	20 頁
(2)	平成30年5月末の都道府県別交通事故発生状況	21 頁
(3)	平成30年5月末の都道府県別高齢者の死者数	22 頁

注1 数字は単位未満で四捨五入してあるため、合計の数字と内訳の計が一致しない場合や、四捨五入前の数字を用いて計算した結果と表中の数字が一致しない場合もある。

2 「速報値」とは、交通事故日報集計システムにより集計された数値のことである(後日修正もあり得る。)

3 各数値は、原則として、平成30年6月11日までに入手したデータにより作成したものである(新たな事実が判明した場合等には、後日修正もあり得る。)

1 平成30年5月中の交通事故発生状況

5月中に発生した交通事故は、

○ 発生件数（速報値）	35,341件	（1日平均	1,140件）
前年同期比	-3,130件	（	-8.1%）
うち死亡事故件数（確定値）	248件	（1日平均	8.0件）
前年同期比	-26件	（	-9.5%）
○ 死者数（確定値）	253人	（1日平均	8.2人）
前年同期比	-29人	（	-10.3%）
○ 負傷者数（速報値）	43,282人	（1日平均	1,396人）
前年同期比	-4,433人	（	-9.3%）

で、前年同期と比較すると、発生件数、死者数及び負傷者数のいずれも減少している。
（図1、表1）

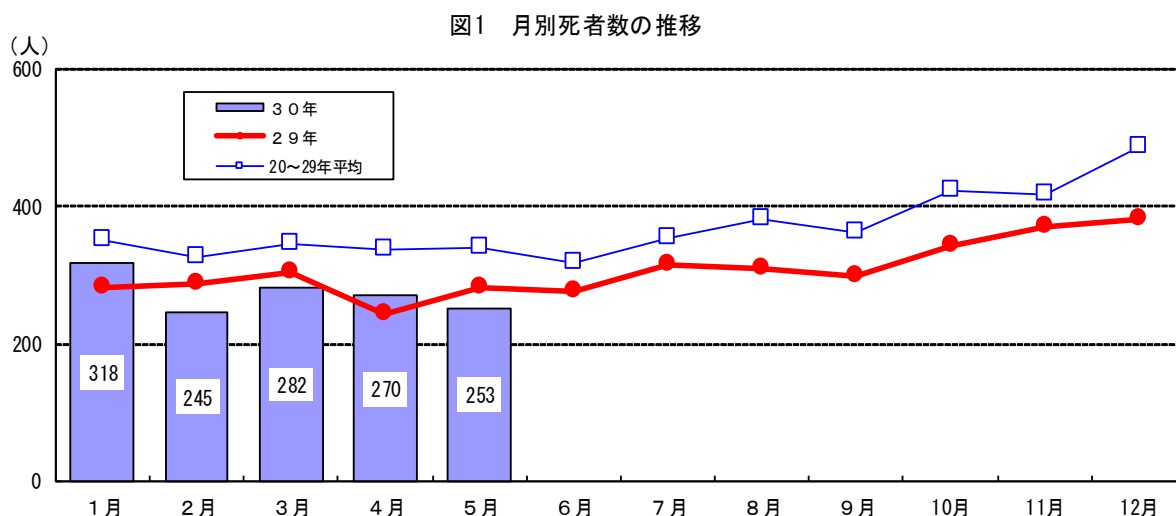


表1 平成30年中の月別交通事故発生状況(発生件数及び負傷者数は速報値)

区分 月別	発生件数				死者数				負傷者数			
	1日平均	増減数	増減率		1日平均	増減数	増減率		1日平均	増減数	増減率	
1月	34,599	1,116	-3,121	-8.3	318	10.3	36	12.8	42,444	1,369	-3,979	-8.6
2月	33,485	1,196	-3,601	-9.7	245	8.8	-43	-14.9	40,301	1,439	-4,954	-10.9
3月	37,806	1,220	-3,307	-8.0	282	9.1	-21	-6.9	46,199	1,490	-4,315	-8.5
4月	34,868	1,162	-2,703	-7.2	270	9.0	26	10.7	42,302	1,410	-3,999	-8.6
5月	35,341	1,140	-3,130	-8.1	253	8.2	-29	-10.3	43,282	1,396	-4,433	-9.3
合計	176,099	1,166	-15,862	-8.3	1,368	9.1	-31	-2.2	214,528	1,421	-21,680	-9.2

注1 増減数(率)は、前年同期と比較した値である。

注2 交通事故日報による集計の速報値である。

2 平成30年5月末の交通事故発生状況

5月末までに発生した交通事故は、

○ 発生件数（速報値）			
176,099件	（1日平均	1,166件）	
前年同期比	-15,862件	（-8.3%）	
うち死亡事故件数（確定値）			
1,335件	（1日平均	8.8件）	
前年同期比	-40件	（-2.9%）	
○ 死者数（確定値）			
1,368人	（1日平均	9.1人）	
前年同期比	-31人	（-2.2%）	
○ 負傷者数（速報値）			
214,528人	（1日平均	1,421人）	
前年同期比	-21,680人	（-9.2%）	

で、前年同期と比較すると、発生件数、死者数及び負傷者数のいずれも減少している。
（表1・2）

表2 月別死者数の推移

年	月	1月	2月	3月	4月	5月	6月	上半期計	7月	8月	9月	10月	11月	12月	下半期計	年間合計
昭和	45年	1,237	1,140	1,379	1,271	1,419	1,289	7,735	1,480	1,545	1,467	1,476	1,515	1,547	9,030	16,765
平成	15年	597	560	625	573	609	573	3,537	586	711	644	740	748	802	4,231	7,768
	16年	564	517	624	611	587	564	3,467	640	629	588	650	694	768	3,969	7,436
	17年	564	472	575	531	500	514	3,156	582	615	638	616	656	674	3,781	6,937
	18年	537	427	555	490	476	472	2,957	528	569	510	548	650	653	3,458	6,415
	19年	496	454	453	424	432	427	2,686	474	528	475	549	511	573	3,110	5,796
	20年	403	362	391	404	387	372	2,319	449	477	398	504	491	571	2,890	5,209
	21年	384	364	387	357	406	354	2,252	381	440	407	468	489	542	2,727	4,979
	22年	393	354	368	356	380	357	2,208	410	437	415	469	426	583	2,740	4,948
	23年	333	363	383	378	346	347	2,150	365	410	378	472	431	485	2,541	4,691
	24年	326	325	342	341	310	302	1,946	347	392	373	440	435	505	2,492	4,438
	25年	347	339	334	345	332	314	2,011	332	374	366	381	432	492	2,377	4,388
	26年	355	307	311	313	322	317	1,925	325	301	345	400	377	440	2,188	4,113
	27年	346	308	317	320	314	287	1,892	333	340	339	391	379	443	2,225	4,117
	28年	349	261	321	309	323	264	1,827	294	328	309	376	350	420	2,077	3,904
	29年	282	288	303	244	282	276	1,675	314	310	299	343	372	381	2,019	3,694
	30年	318	245	282	270	253		1,368								1,368
	増減数	36	-43	-21	26	-29		-31								-31
	増減率	12.8	-14.9	-6.9	10.7	-10.3		-2.2								-2.2
	1日当たり死者数	10.3	8.8	9.1	9.0	8.2		9.1								9.1

注1 増減数（率）は、前年同期と比較した値である。

2 昭和45年は、死者数が最も多い年である。

3 平成30年5月末の死者の状況と特徴

(1) 年齢層別

ア 死者数を年齢層別にみると、高齢者が死者全体の6割近く(781人。構成率57.1%)を占め、総務省統計資料「人口推計」(平成28年10月1日現在)の人口構成率(27.3%)と比較しても約2.1倍に至るなど、高い水準にある。(図2・3、表3)

図2 平成30年5月末の年齢層別死者数(構成率%)

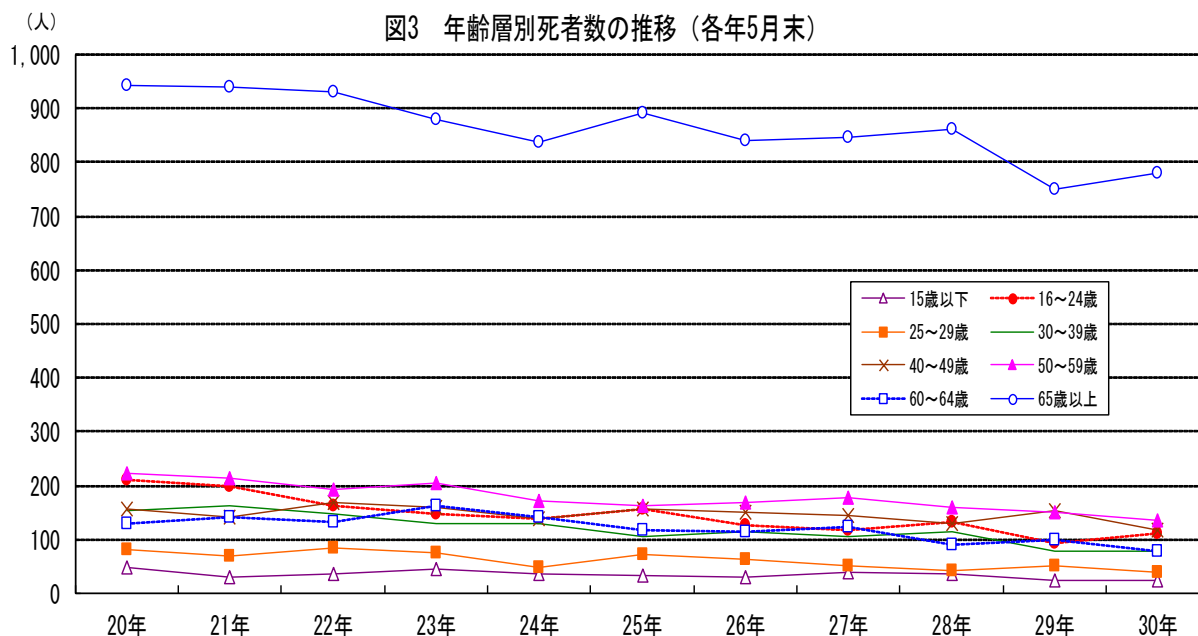
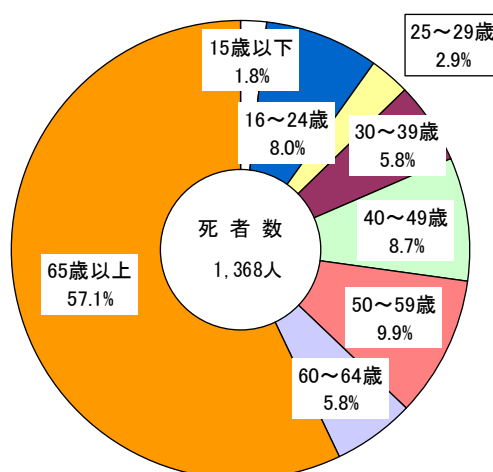


表3 年齢層別死者数の推移（各年5月末）

年齢層別	年	20年	21年	22年	23年	24年	25年	26年	27年	28年	29年	30年	増減数	増減率	構成率	指数
15歳以下		49	30	37	45	35	33	31	38	36	25	25	0	0.0	1.8	51
	16～19歳	93	79	67	77	60	74	68	49	58	29	51	22	75.9	3.7	55
	20～24歳	118	121	95	72	80	82	58	67	74	63	59	-4	-6.3	4.3	50
16～24歳		211	200	162	149	140	156	126	116	132	92	110	18	19.6	8.0	52
25～29歳		82	69	83	75	49	71	63	51	42	50	39	-11	-22.0	2.9	48
30～39歳		155	162	148	130	131	106	113	106	114	79	79	0	0.0	5.8	51
40～49歳		156	142	168	159	140	156	150	146	129	153	119	-34	-22.2	8.7	76
50～59歳		222	214	192	204	172	164	170	178	161	151	136	-15	-9.9	9.9	61
60～64歳		130	141	132	163	141	119	114	124	89	98	79	-19	-19.4	5.8	61
	65～69歳	182	161	162	137	154	160	155	137	152	130	136	6	4.6	9.9	75
	70～74歳	209	209	178	182	152	180	154	165	153	139	145	6	4.3	10.6	69
	75歳以上	551	570	589	559	530	552	532	544	555	482	500	18	3.7	36.5	91
65歳以上		942	940	929	878	836	892	841	846	860	751	781	30	4.0	57.1	83
合計		1,947	1,898	1,851	1,803	1,644	1,697	1,608	1,605	1,563	1,399	1,368	-31	-2.2	100.0	70
高齢者構成率		48.4	49.5	50.2	48.7	50.9	52.6	52.3	52.7	55.0	53.7	57.1	-	-	-	118

注1 増減数（率）は、前年同期と比較した値である。

2 指数は、平成20年を100としたものである。

イ 人口10万人当たり死者数をみると、高齢者（2.26人）が他の年齢層と比べて高い。
（表4）

表4 年齢層別人口10万人当たり死者数の推移（各年5月末）

年齢層別	年	20年	21年	22年	23年	24年	25年	26年	27年	28年	29年	30年	増減数	増減率	指数	(人口28年)	
																(千人)	構成率
15歳以下		0.26	0.16	0.20	0.25	0.19	0.18	0.17	0.22	0.21	0.15	0.15	0.00	1.1	56	16,954	13.4
	16～19歳	1.78	1.56	1.35	1.58	1.23	1.51	1.40	1.01	1.20	0.60	1.05	0.45	75.4	59	4,866	3.8
	20～24歳	1.61	1.67	1.34	1.04	1.23	1.29	0.92	1.08	1.19	1.03	0.96	-0.07	-7.2	59	6,149	4.8
16～24歳		1.68	1.63	1.34	1.26	1.23	1.39	1.13	1.05	1.20	0.84	1.00	0.16	18.8	59	11,015	8.7
25～29歳		1.02	0.89	1.09	1.00	0.66	0.98	0.89	0.74	0.63	0.77	0.61	-0.16	-20.3	60	6,393	5.0
30～39歳		0.82	0.86	0.80	0.71	0.72	0.60	0.65	0.64	0.71	0.50	0.51	0.01	2.8	63	15,375	12.1
40～49歳		1.00	0.89	1.04	0.97	0.83	0.90	0.85	0.81	0.70	0.82	0.63	-0.20	-23.8	63	18,994	15.0
50～59歳		1.15	1.16	1.09	1.21	1.05	1.03	1.09	1.15	1.04	0.97	0.88	-0.09	-8.9	76	15,449	12.2
60～64歳		1.60	1.66	1.47	1.73	1.39	1.12	1.11	1.28	0.99	1.15	0.97	-0.18	-15.5	61	8,161	6.4
	65～69歳	2.39	2.05	2.01	1.63	1.86	2.04	1.89	1.57	1.66	1.33	1.32	-0.01	-0.6	55	10,276	8.1
	70～74歳	3.07	3.02	2.56	2.63	2.17	2.51	2.08	2.17	1.93	1.79	1.96	0.17	9.7	64	7,407	5.8
	75歳以上	4.53	4.49	4.46	4.08	3.73	3.75	3.50	3.49	3.49	2.95	2.96	0.00	0.1	65	16,907	13.3
65歳以上		3.54	3.42	3.29	3.03	2.84	3.00	2.73	2.65	2.61	2.22	2.26	0.04	1.8	64	34,590	27.3
合計		1.52	1.49	1.45	1.41	1.28	1.33	1.26	1.26	1.23	1.10	1.08	-0.02	-2.1	71	126,933	100.0

注1 増減数（率）は、前年同期と比較した値である。

2 指数は、平成20年を100としたものである。

3 算出に用いた人口は、該当年の前々年の人口である。「前々年の人口」は、総務省統計資料「国勢調査」又は「人口推計」による。
なお、「人口推計」については、毎年総務省が公表している前年10月1日現在におけるものを用いており、以後補正等は行っていない。

(2) 状態別

死者数を状態別にみると、

	死者数	構成率
歩行中	507人	37.1%
自動車乗車中	477人	34.9%
自転車乗車中	157人	11.5%

の順に多い。

(図4・5、表5)

図4 平成30年5月末の状態別死者数（構成率%）

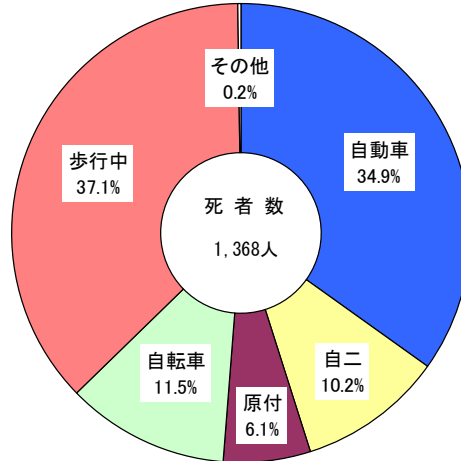


図5 状態別死者数の推移（各年5月末）

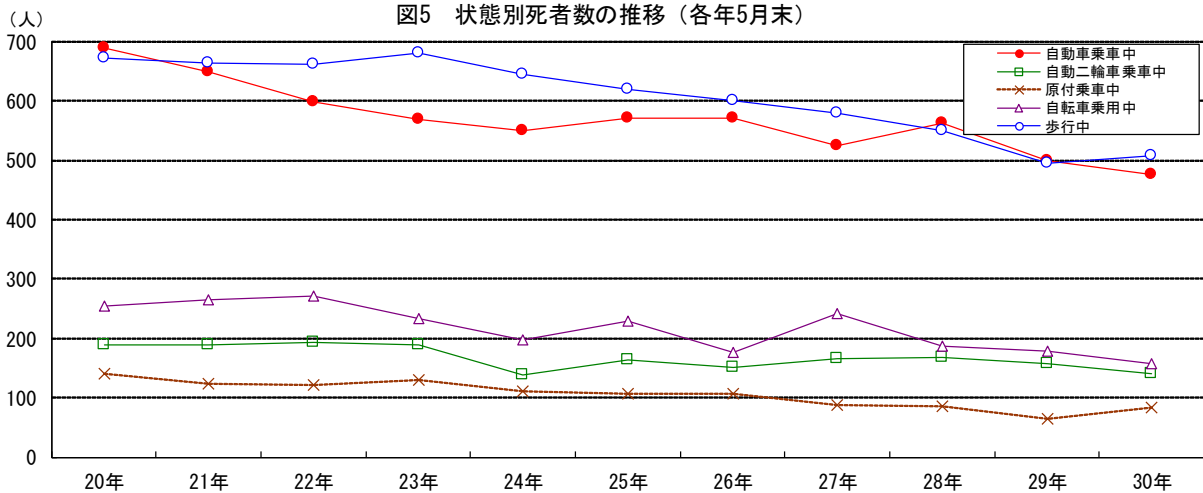


表5 状態別死者数の推移（各年5月末）

状態別	年											増減数	増減率	構成率	指数
	20年	21年	22年	23年	24年	25年	26年	27年	28年	29年	30年				
自動車乗車中	690	650	599	569	550	571	571	524	563	500	477	-23	-4.6	34.9	69
自動二輪車乗車中	188	189	193	188	139	164	151	166	168	158	140	-18	-11.4	10.2	74
原付乗車中	140	124	122	129	111	107	107	88	86	65	84	19	29.2	6.1	60
二輪車乗車中	328	313	315	317	250	271	258	254	254	223	224	1	0.4	16.4	68
自転車乗車中	255	264	272	233	198	230	176	242	187	178	157	-21	-11.8	11.5	62
歩行中	672	664	661	681	644	620	601	579	550	494	507	13	2.6	37.1	75
その他	2	7	4	3	2	5	2	6	9	4	3	-1	-25.0	0.2	150
合計	1,947	1,898	1,851	1,803	1,644	1,697	1,608	1,605	1,563	1,399	1,368	-31	-2.2	100.0	70
自動車乗車中構成率	35.4	34.2	32.4	31.6	33.5	33.6	35.5	32.6	36.0	35.7	34.9	-	-	-	98
自転車乗車中構成率	13.1	13.9	14.7	12.9	12.0	13.6	10.9	15.1	12.0	12.7	11.5	-	-	-	88
歩行中構成率	34.5	35.0	35.7	37.8	39.2	36.5	37.4	36.1	35.2	35.3	37.1	-	-	-	107

注1 増減数(率)は、前年同期と比較した値である。

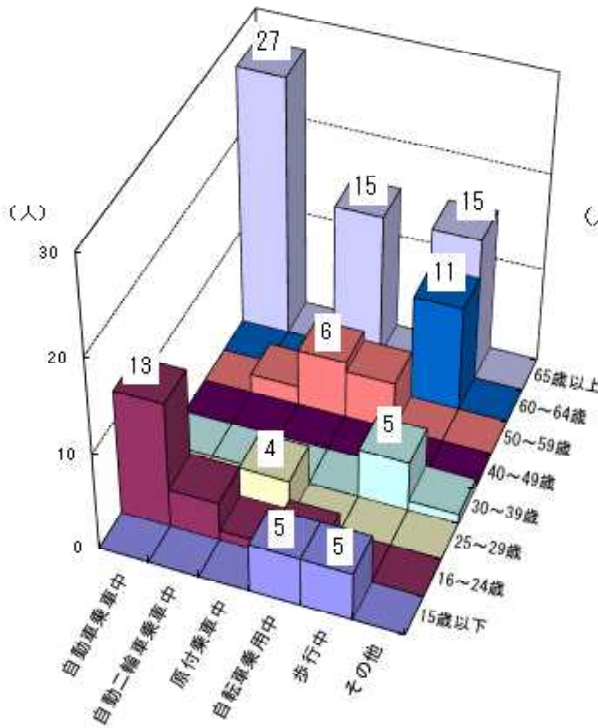
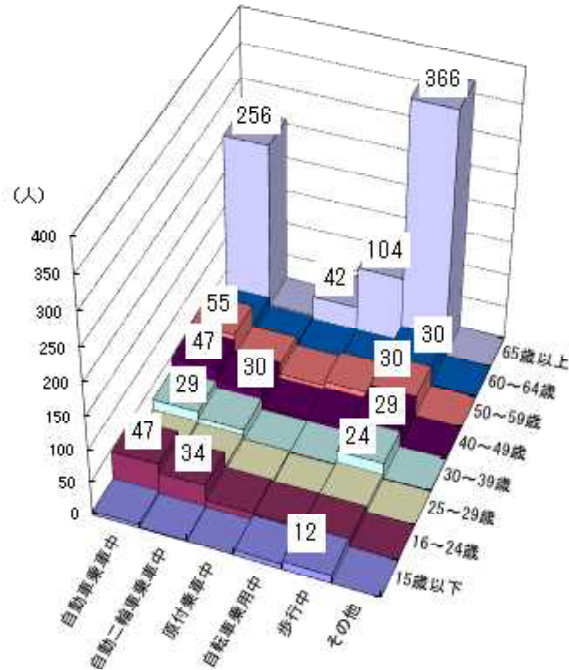
2 指数は、平成20年を100としたものである。

(3) 年齢層別・状態別

年齢層別・状態別に死者数をみると、高齢者の歩行中及び自動車乗車中が突出しており、両者で全死者数の5割近くを占めている。

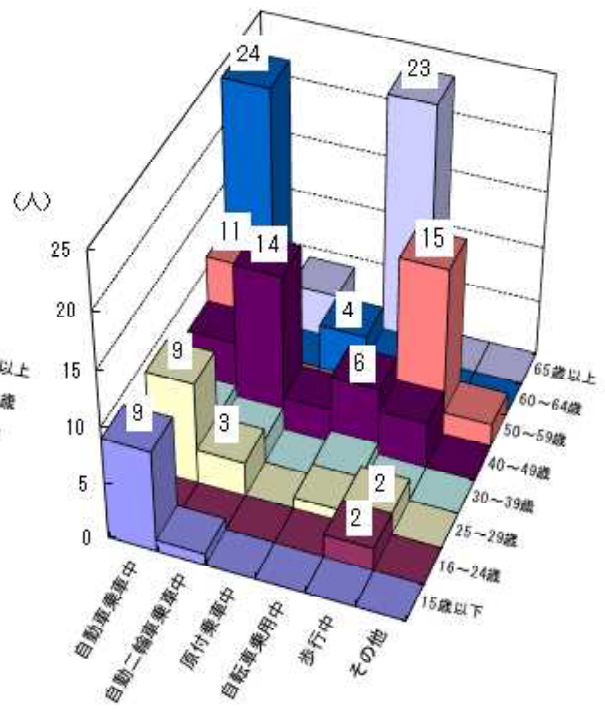
	死者数	構成率
65歳以上の歩行中	366人	26.8%
65歳以上の自動車乗車中	256人	18.7%

図6 年齢層別・状態別死者数(平成30年5月末)



増加数

[図中の数字は前年同期と比較した増加数]



減少数

[図中の数字は前年同期と比較した減少数]

(4) 高齢者の年齢層別・状態別

ア 65～69歳高齢者の死者数を状態別にみると、

	死者数	構成率
歩行中	57人	41.9%
自動車乗車中	49人	36.0%
自転車乗用中	16人	11.8%

の順に多い。

イ 70～74歳高齢者の死者数を状態別にみると、

	死者数	構成率
自動車乗車中	59人	40.7%
歩行中	56人	38.6%
自転車乗用中	19人	13.1%

の順に多い。

ウ 75歳以上高齢者の死者数を状態別にみると、

	死者数	構成率
歩行中	253人	50.6%
自動車乗車中	148人	29.6%
自転車乗用中	69人	13.8%

の順に多い。

(表6)

表6 高齢者の年齢層別、状態別死者数の推移（各年5月末）

年齢層別・状態別	年											増減数	増減率	構成率	指数	
	20年	21年	22年	23年	24年	25年	26年	27年	28年	29年	30年					
65歳	自動車乗車中	55	46	57	49	52	47	53	50	59	41	49	8	19.5	36.0	89
	自動二輪車乗車中	3	2	3	4	2	6	5	3	9	8	5	-3	-37.5	3.7	167
	原付乗車中	12	12	9	13	18	9	15	12	11	8	9	1	12.5	6.6	75
	自転車乗用中	42	39	30	20	23	23	20	24	24	19	16	-3	-15.8	11.8	38
	歩行中	70	60	63	51	59	75	62	47	49	53	57	4	7.5	41.9	81
その他	0	2	0	0	0	0	0	1	0	1	0	-1	-100.0	0.0	—	
計	182	161	162	137	154	160	155	137	152	130	136	6	4.6	100.0	75	
70～74歳	自動車乗車中	63	63	38	50	45	46	46	46	48	41	59	18	43.9	40.7	94
	自動二輪車乗車中	3	4	4	3	2	4	2	1	3	3	1	-2	-66.7	0.7	33
	原付乗車中	15	11	7	16	10	15	11	12	4	7	10	3	42.9	6.9	67
	自転車乗用中	41	49	48	29	22	35	21	30	21	27	19	-8	-29.6	13.1	46
	歩行中	87	82	81	83	72	80	74	76	76	61	56	-5	-8.2	38.6	64
その他	0	0	0	1	1	0	0	0	1	0	0	0	—	0.0	—	
計	209	209	178	182	152	180	154	165	153	139	145	6	4.3	100.0	69	
75歳以上	自動車乗車中	116	124	131	129	130	146	146	137	153	147	148	1	0.7	29.6	128
	自動二輪車乗車中	13	9	8	9	5	12	7	10	7	5	6	1	20.0	1.2	46
	原付乗車中	32	28	33	28	23	25	26	21	32	12	23	11	91.7	4.6	72
	自転車乗用中	88	88	95	79	83	85	65	93	80	81	69	-12	-14.8	13.8	78
	歩行中	300	317	321	313	288	280	287	279	277	237	253	16	6.8	50.6	84
その他	2	4	1	1	1	4	1	4	6	0	1	1	—	0.2	50	
計	551	570	589	559	530	552	532	544	555	482	500	18	3.7	100.0	91	
高齢者	自動車乗車中	234	233	226	228	227	239	245	233	260	229	256	27	11.8	32.8	109
	自動二輪車乗車中	19	15	15	16	9	22	14	14	19	16	12	-4	-25.0	1.5	63
	原付乗車中	59	51	49	57	51	49	52	45	47	27	42	15	55.6	5.4	71
	自転車乗用中	171	176	173	128	128	143	106	147	125	127	104	-23	-18.1	13.3	61
	歩行中	457	459	465	447	419	435	423	402	402	351	366	15	4.3	46.9	80
その他	2	6	1	2	2	4	1	5	7	1	1	0	0.0	0.1	50	
合計	942	940	929	878	836	892	841	846	860	751	781	30	4.0	100.0	83	

注1 増減数(率)は、前年同期と比較した値である。

注2 指数は、平成20年を100としたものである。

(5) 自動車乗車中

	死者数(人)	増減数(人)	増減率(%)
5月末	477	-23	-4.6

ア 死者数を年齢層別にみると、高齢者が5割以上(256人。構成率53.7%)を占めている。(表7)

表7 自動車乗車中の年齢層別死者数の推移(各年5月末)

年齢層別	年											増減数	増減率	構成率	指数
	20年	21年	22年	23年	24年	25年	26年	27年	28年	29年	30年				
15歳以下	15	10	9	8	14	10	10	8	13	14	5	-9	-64.3	1.0	33
16~19歳	39	36	20	21	26	28	32	18	27	8	14	6	75.0	2.9	36
20~24歳	67	61	46	38	37	49	32	34	48	26	33	7	26.9	6.9	49
16~24歳	106	97	66	59	63	77	64	52	75	34	47	13	38.2	9.9	44
25~29歳	44	39	38	34	24	36	31	18	24	23	14	-9	-39.1	2.9	32
30~39歳	72	69	63	47	52	41	56	37	43	32	29	-3	-9.4	6.1	40
40~49歳	65	59	66	55	63	60	56	53	48	54	47	-7	-13.0	9.9	72
50~59歳	100	88	87	76	61	65	66	77	61	66	55	-11	-16.7	11.5	55
60~64歳	54	55	44	62	46	43	43	46	39	48	24	-24	-50.0	5.0	44
65~69歳	55	46	57	49	52	47	53	50	59	41	49	8	19.5	10.3	89
70~74歳	63	63	38	50	45	46	46	46	48	41	59	18	43.9	12.4	94
75歳以上	116	124	131	129	130	146	146	137	153	147	148	1	0.7	31.0	128
65歳以上	234	233	226	228	227	239	245	233	260	229	256	27	11.8	53.7	109
合計	690	650	599	569	550	571	571	524	563	500	477	-23	-4.6	100.0	69

注1 増減数(率)は、前年同期と比較した値である。

注2 指数は、平成20年を100としたものである。

イ 死者数をシートベルト着用有無別にみると、

着用	死者数	構成率
264人	55.3%	
非着用	203人	42.6%

となっている。

(表8、図7)

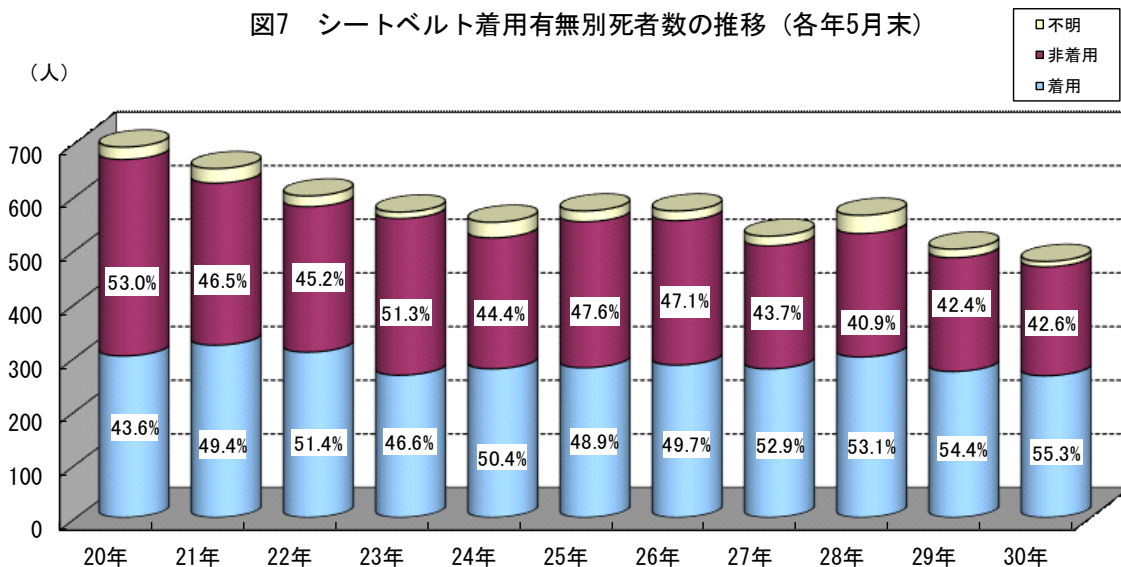
表8 シートベルト着用有無別死者数の推移(各年5月末)

着用有無別	年											増減数	増減率	構成率	指数
	20年	21年	22年	23年	24年	25年	26年	27年	28年	29年	30年				
着用	301	321	308	265	277	279	284	277	299	272	264	-8	-2.9	55.3	88
非着用	366	302	271	292	244	272	269	229	230	212	203	-9	-4.2	42.6	55
不明	23	27	20	12	29	20	18	18	34	16	10	-6	-37.5	2.1	43
合計	690	650	599	569	550	571	571	524	563	500	477	-23	-4.6	100.0	69
非着用死者構成率	53.0	46.5	45.2	51.3	44.4	47.6	47.1	43.7	40.9	42.4	42.6	-	-	-	80

注1 増減数(率)は、前年同期と比較した値である。

注2 指数は、平成20年を100としたものである。

図7 シートベルト着用有無別死者数の推移(各年5月末)



(6) 二輪車乗車中
ア 自動二輪車乗車中

	死者数(人)	増減数(人)	増減率(%)
5月末	140	-18	-11.4

死者数を年齢層別にみると、16～24歳が2割以上(34人。構成率24.3%)を占めている。(表9)

表9 自動二輪車乗車中の年齢層別死者数の推移(各年5月末)

年齢層別	年	20年	21年	22年	23年	24年	25年	26年	27年	28年	29年	30年	増減数	増減率	構成率	指数
15歳以下		1	1	1	1	1	0	1	1	0	2	1	-1	-50.0	0.7	100
	16～19歳	24	21	22	25	16	19	13	9	18	10	21	11	110.0	15.0	88
	20～24歳	38	37	27	21	20	16	15	18	17	20	13	-7	-35.0	9.3	34
16～24歳		62	58	49	46	36	35	28	27	35	30	34	4	13.3	24.3	55
25～29歳		15	16	17	19	12	17	14	8	8	14	11	-3	-21.4	7.9	73
30～39歳		44	48	45	36	33	24	23	33	34	21	19	-2	-9.5	13.6	43
40～49歳		26	33	46	40	26	34	41	41	38	44	30	-14	-31.8	21.4	115
50～59歳		17	11	15	23	18	24	23	30	32	21	23	2	9.5	16.4	135
60～64歳		4	7	5	7	4	8	7	12	2	10	10	0	0.0	7.1	250
	65～69歳	3	2	3	4	2	6	5	3	9	8	5	-3	-37.5	3.6	167
	70～74歳	3	4	4	3	2	4	2	1	3	3	1	-2	-66.7	0.7	33
	75歳以上	13	9	8	9	5	12	7	10	7	5	6	1	20.0	4.3	46
65歳以上		19	15	15	16	9	22	14	14	19	16	12	-4	-25.0	8.6	63
合計		188	189	193	188	139	164	151	166	168	158	140	-18	-11.4	100.0	74

注1 増減数(率)は、前年同期と比較した値である。

2 指数は、平成20年を100としたものである。

イ 原付乗車中

	死者数(人)	増減数(人)	増減率(%)
5月末	84	+19	+29.2

死者数を年齢層別にみると、高齢者が5割(42人。構成率50.0%)を占めている。(表10)

表10 原付乗車中の年齢層別死者数の推移(各年5月末)

年齢層別	年	20年	21年	22年	23年	24年	25年	26年	27年	28年	29年	30年	増減数	増減率	構成率	指数
15歳以下		3	3	1	2	0	0	0	1	0	0	0	0	-	0.0	0
	16～19歳	17	15	16	14	5	12	12	8	7	6	8	2	33.3	9.5	47
	20～24歳	7	8	3	7	7	4	4	2	2	4	3	-1	-25.0	3.6	43
16～24歳		24	23	19	21	12	16	16	10	9	10	11	1	10.0	13.1	46
25～29歳		5	0	4	6	5	6	7	5	0	1	5	4	400.0	6.0	100
30～39歳		13	11	5	9	5	6	5	4	7	3	3	0	0.0	3.6	23
40～49歳		11	9	16	10	7	9	10	7	6	8	5	-3	-37.5	6.0	45
50～59歳		17	16	10	14	13	9	10	11	10	5	11	6	120.0	13.1	65
60～64歳		8	11	18	10	18	12	7	5	7	11	7	-4	-36.4	8.3	88
	65～69歳	12	12	9	13	18	9	15	12	11	8	9	1	12.5	10.7	75
	70～74歳	15	11	7	16	10	15	11	12	4	7	10	3	42.9	11.9	67
	75歳以上	32	28	33	28	23	25	26	21	32	12	23	11	91.7	27.4	72
65歳以上		59	51	49	57	51	49	52	45	47	27	42	15	55.6	50.0	71
合計		140	124	122	129	111	107	107	88	86	65	84	19	29.2	100.0	60

注1 増減数(率)は、前年同期と比較した値である。

2 指数は、平成20年を100としたものである。

(7) 自転車乗用中

	死者数(人)	増減数(人)	増減率(%)
5月末	157	-21	-11.8

死者数を年齢層別にみると、高齢者が7割近く(104人。構成率66.2%)を占めている。(表11)

表11 自転車乗用中の年齢層別死者数の推移(各年5月末)

年齢層別	年	20年	21年	22年	23年	24年	25年	26年	27年	28年	29年	30年	増減数	増減率	構成率	指数
15歳以下		6	5	7	11	5	8	5	8	8	2	7	5	250.0	4.5	117
	16~19歳	9	4	8	12	6	10	9	11	1	4	6	2	50.0	3.8	67
	20~24歳	2	4	13	3	7	3	0	4	2	3	3	0	0.0	1.9	150
16~24歳		11	8	21	15	13	13	9	15	3	7	9	2	28.6	5.7	82
25~29歳		7	4	8	1	3	4	1	8	2	3	2	-1	-33.3	1.3	29
30~39歳		2	10	15	6	8	5	5	12	7	4	3	-1	-25.0	1.9	150
40~49歳		15	12	12	14	12	17	10	13	13	14	8	-6	-42.9	5.1	53
50~59歳		21	26	17	28	13	23	23	16	17	12	17	5	41.7	10.8	81
60~64歳		22	23	19	30	16	17	17	23	12	9	7	-2	-22.2	4.5	32
	65~69歳	42	39	30	20	23	23	20	24	24	19	16	-3	-15.8	10.2	38
	70~74歳	41	49	48	29	22	35	21	30	21	27	19	-8	-29.6	12.1	46
	75歳以上	88	88	95	79	83	85	65	93	80	81	69	-12	-14.8	43.9	78
65歳以上		171	176	173	128	128	143	106	147	125	127	104	-23	-18.1	66.2	61
合計		255	264	272	233	198	230	176	242	187	178	157	-21	-11.8	100.0	62

注1 増減数(率)は、前年同期と比較した値である。

2 指数は、平成20年を100としたものである。

(8) 歩行中

	死者数(人)	増減数(人)	増減率(%)
5月末	507	+13	+2.6

死者数を年齢層別にみると、高齢者が7割以上(366人。構成率72.2%)を占めている。(表12)

表12 歩行中の年齢層別死者数の推移(各年5月末)

年齢層別	年	20年	21年	22年	23年	24年	25年	26年	27年	28年	29年	30年	増減数	増減率	構成率	指数
15歳以下		24	11	19	23	15	15	15	20	15	7	12	5	71.4	2.4	50
	16~19歳	4	3	1	5	7	5	2	3	5	1	2	1	100.0	0.4	50
	20~24歳	4	11	6	3	9	9	7	9	5	10	7	-3	-30.0	1.4	175
16~24歳		8	14	7	8	16	14	9	12	10	11	9	-2	-18.2	1.8	113
25~29歳		11	10	16	15	5	8	10	12	8	9	7	-2	-22.2	1.4	64
30~39歳		24	24	20	32	33	30	23	19	23	19	24	5	26.3	4.7	100
40~49歳		39	29	28	40	32	36	33	32	24	33	29	-4	-12.1	5.7	74
50~59歳		67	73	61	63	67	43	48	44	40	45	30	-15	-33.3	5.9	45
60~64歳		42	44	45	53	57	39	40	38	28	19	30	11	57.9	5.9	71
	65~69歳	70	60	63	51	59	75	62	47	49	53	57	4	7.5	11.2	81
	70~74歳	87	82	81	83	72	80	74	76	76	61	56	-5	-8.2	11.0	64
	75歳以上	300	317	321	313	288	280	287	279	277	237	253	16	6.8	49.9	84
65歳以上		457	459	465	447	419	435	423	402	402	351	366	15	4.3	72.2	80
合計		672	664	661	681	644	620	601	579	550	494	507	13	2.6	100.0	75

注1 増減数(率)は、前年同期と比較した値である。

2 指数は、平成20年を100としたものである。

(9) 昼（日の出～日没）夜（日没～日の出）別

ア 死亡事故を昼夜別にみると、

昼間	712件	53.3%
夜間	623件	46.7%

となっている。

(表13)

表13 昼夜別死亡事故発生状況の推移（各年5月末）

昼夜別 件数	年											増減数	増減率	構成率	指数
	20年	21年	22年	23年	24年	25年	26年	27年	28年	29年	30年				
昼	911	921	908	855	743	819	745	792	781	687	712	25	3.6	53.3	78
夜	986	934	898	896	848	829	830	773	721	688	623	-65	-9.4	46.7	63
合計	1,897	1,855	1,806	1,751	1,591	1,648	1,575	1,565	1,502	1,375	1,335	-40	-2.9	100.0	70
夜の構成率	52.0	50.4	49.7	51.2	53.3	50.3	52.7	49.4	48.0	50.0	46.7	-	-	-	90
死者数	931	947	928	883	770	845	759	818	809	703	732	29	4.1	53.5	79
夜	1,016	951	923	920	874	852	849	787	754	696	636	-60	-8.6	46.5	63
合計	1,947	1,898	1,851	1,803	1,644	1,697	1,608	1,605	1,563	1,399	1,368	-31	-2.2	100.0	70
夜の構成率	52.2	50.1	49.9	51.0	53.2	50.2	52.8	49.0	48.2	49.7	46.5	-	-	-	89

注1 増減数（率）は、前年同期と比較した値である。

2 指数は、平成20年を100としたものである。

イ 状態別に昼夜の死者数をみると、昼間では、

	死者数	構成率
自動車乗車中	325人	44.4%
歩行中	161人	22.0%
自転車乗用中	103人	14.1%

の順に多く、夜間では、

	死者数	構成率
歩行中	346人	54.4%
自動車乗車中	152人	23.9%
自転車乗用中	54人	8.5%

の順に多い。

(表14)

また、年齢層別に昼夜の死者数をみると、昼間では、高齢者が6割以上（460人。構成率62.8%）を占め、夜間でも高齢者が5割以上（321人。構成率50.5%）を占めている。

(表15)

表14 昼夜別・状態別死者数の推移（各年5月末）

年		20年	21年	22年	23年	24年	25年	26年	27年	28年	29年	30年	増減数	増減率	構成率	指数
昼	自動車乗車中	388	387	356	326	314	341	328	340	342	318	325	7	2.2	44.4	84
	自動二輪車乗車中	113	134	127	118	75	100	85	107	102	97	93	-4	-4.1	12.7	82
	原付乗車中	85	77	74	80	74	72	63	49	63	36	49	13	36.1	6.7	58
	自転車乗用中	168	159	178	136	115	148	103	144	125	115	103	-12	-10.4	14.1	61
	歩行中	176	184	192	221	190	182	178	175	170	135	161	26	19.3	22.0	91
	その他	1	6	1	2	2	2	2	3	7	2	1	-1	-50.0	0.1	100
	計	931	947	928	883	770	845	759	818	809	703	732	29	4.1	100.0	79
夜	自動車乗車中	302	263	243	243	236	230	243	184	221	182	152	-30	-16.5	23.9	50
	自動二輪車乗車中	75	55	66	70	64	64	66	59	66	61	47	-14	-23.0	7.4	63
	原付乗車中	55	47	48	49	37	35	44	39	23	29	35	6	20.7	5.5	64
	自転車乗用中	87	105	94	97	83	82	73	98	62	63	54	-9	-14.3	8.5	62
	歩行中	496	480	469	460	454	438	423	404	380	359	346	-13	-3.6	54.4	70
	その他	1	1	3	1	0	3	0	3	2	2	2	0	0.0	0.3	200
	計	1,016	951	923	920	874	852	849	787	754	696	636	-60	-8.6	100.0	63

注1 増減数（率）は、前年同期と比較した値である。

2 指数は、平成20年を100としたものである。

表15 昼夜別・年齢層別死者数の推移（各年5月末）

年		20年	21年	22年	23年	24年	25年	26年	27年	28年	29年	30年	増減数	増減率	構成率	指数
昼	15歳以下	34	20	26	31	22	28	25	30	26	18	18	0	0.0	2.5	53
	16～19歳	37	37	28	22	20	22	18	18	20	6	28	22	366.7	3.8	76
	20～24歳	52	53	40	34	28	26	15	28	23	21	25	4	19.0	3.4	48
	16～24歳	89	90	68	56	48	48	33	46	43	27	53	26	96.3	7.2	60
	25～29歳	33	27	31	24	14	37	20	22	16	20	14	-6	-30.0	1.9	42
	30～39歳	51	65	68	52	52	35	38	47	51	33	27	-6	-18.2	3.7	53
	40～49歳	62	53	69	71	53	61	56	63	64	68	56	-12	-17.6	7.7	90
	50～59歳	100	95	86	73	63	85	79	76	76	63	71	8	12.7	9.7	71
	60～64歳	57	71	65	79	59	52	45	51	40	51	33	-18	-35.3	4.5	58
	65～69歳	86	87	79	65	68	83	80	73	82	70	56	-14	-20.0	7.7	65
	70～74歳	118	114	92	102	87	101	77	83	83	74	91	17	23.0	12.4	77
	75歳以上	301	325	344	330	304	315	306	327	328	279	313	34	12.2	42.8	104
	65歳以上	505	526	515	497	459	499	463	483	493	423	460	37	8.7	62.8	91
	計	931	947	928	883	770	845	759	818	809	703	732	29	4.1	100.0	79
	夜	15歳以下	15	10	11	14	13	5	6	8	10	7	7	0	0.0	1.1
16～19歳		56	42	39	55	40	52	50	31	38	23	23	0	0.0	3.6	41
20～24歳		66	68	55	38	52	56	43	39	51	42	34	-8	-19.0	5.3	52
16～24歳		122	110	94	93	92	108	93	70	89	65	57	-8	-12.3	9.0	47
25～29歳		49	42	52	51	35	34	43	29	26	30	25	-5	-16.7	3.9	51
30～39歳		104	97	80	78	79	71	75	59	63	46	52	6	13.0	8.2	50
40～49歳		94	89	99	88	87	95	94	83	65	85	63	-22	-25.9	9.9	67
50～59歳		122	119	106	131	109	79	91	102	85	88	65	-23	-26.1	10.2	53
60～64歳		73	70	67	84	82	67	69	73	49	47	46	-1	-2.1	7.2	63
65～69歳		96	74	83	72	86	77	75	64	70	60	80	20	33.3	12.6	83
70～74歳		91	95	86	80	65	79	77	82	70	65	54	-11	-16.9	8.5	59
75歳以上		250	245	245	229	226	237	226	217	227	203	187	-16	-7.9	29.4	75
65歳以上		437	414	414	381	377	393	378	363	367	328	321	-7	-2.1	50.5	73
計		1,016	951	923	920	874	852	849	787	754	696	636	-60	-8.6	100.0	63

注1 増減数（率）は、前年同期と比較した値である。

2 指数は、平成20年を100としたものである。

4 平成30年5月末の死亡事故の状況と特徴

(1) 第1当事者別

死亡事故を第1当事者別にみると、

	件数	構成率
自家用普通乗用車	384件	28.8%
自家用軽乗用車	296件	22.2%

の順に多く、両者で全体の5割以上を占めている。 (表16)

表16 第1当事者別死亡事故件数の推移 (各年5月末)

当事者種別	年	20年	21年	22年	23年	24年	25年	26年	27年	28年	29年	30年	増減数	増減率	構成率	指数		
自動車等	自家用	乗用	バス	1	2	1	0	0	0	1	0	0	0	0	-	0.0	0	
		マイクロ	2	0	0	5	2	2	1	2	4	1	2	1	100.0	0.1	100	
		普通乗用	669	642	571	550	501	527	479	469	438	406	384	-22	-5.4	28.8	57	
		軽乗用	299	306	310	342	321	322	311	298	333	308	296	-12	-3.9	22.2	99	
		小計	971	950	882	897	824	851	791	770	775	715	682	-33	-4.6	51.1	70	
		貨物	大型貨物	13	8	18	13	12	12	9	11	14	9	14	5	55.6	1.0	108
		中型貨物	33	21	31	35	23	27	25	14	29							
		準中型貨物	-	-	-	-	-	-	-	-	-	-	79	75	-4	-5.1	5.6	52
		普通貨物	112	104	105	96	86	62	90	88	63							
		軽貨物	210	217	212	199	160	170	166	159	149	135	142	142	7	5.2	10.6	68
	小計	368	350	366	343	281	271	290	272	255	223	231	231	8	3.6	17.3	63	
	トレーラー	3	0	1	1	1	2	0	0	1	0	0	0	0	-	0.0	0	
	小計	1,339	1,300	1,248	1,240	1,105	1,122	1,081	1,042	1,030	938	913	913	-25	-2.7	68.4	68	
	自動車	乗用	バス	5	9	10	3	5	6	6	7	6	5	6	1	20.0	0.4	120
	マイクロ	2	0	1	1	0	1	0	0	0	0	0	2	2	-	0.1	100	
	普通乗用	16	15	16	16	15	18	12	17	19	16	21	21	5	31.3	1.6	131	
	軽乗用	0	0	1	0	0	0	0	0	1	0	0	0	0	-	0.0	-	
	小計	23	24	28	20	20	25	18	24	26	21	29	29	8	38.1	2.2	126	
	貨物	大型貨物	88	77	88	68	81	77	89	80	68	59	49	-10	-16.9	3.7	56	
中型貨物	41	47	66	56	58	46	54	46	39									
準中型貨物	-	-	-	-	-	-	-	-	-	-	44	43	-1	-2.3	3.2	69		
普通貨物	21	19	8	6	8	12	7	10	7									
軽貨物	10	8	8	8	6	0	7	11	7	6	5	5	-1	-16.7	0.4	50		
小計	160	151	170	138	153	135	157	147	121	109	97	97	-12	-11.0	7.3	61		
トレーラー	12	15	7	10	11	17	21	17	16	12	9	9	-3	-25.0	0.7	75		
小計	183	175	198	158	173	160	175	171	147	130	126	126	-4	-3.1	9.4	69		
特殊車	ミニカー	1	1	0	0	0	0	1	0	0	0	1	1	-	0.1	100		
農耕作業用	12	9	5	8	10	12	12	10	9	8	12	4	4	50.0	0.9	100		
大型	1	2	1	1	5	3	1	4	2	0	8	8	8	-	0.6	800		
小型	3	2	2	2	1	1	0	1	0	3	3	0	0	0.0	0.2	100		
小計	16	13	8	11	16	16	13	15	11	11	23	12	109.1	1.7	144			
小計	1,539	1,489	1,454	1,409	1,294	1,298	1,270	1,228	1,188	1,079	1,063	1,063	-16	-1.5	79.6	69		
二輪車	自二輪	小型二輪	53	56	56	52	41	63	44	42	53	41	36	-5	-12.2	2.7	68	
軽二輪	46	36	28	34	23	24	22	21	26	27	25	25	-2	-7.4	1.9	54		
原付二種	32	25	32	26	23	30	26	40	28	31	27	27	-4	-12.9	2.0	84		
小計	131	117	116	112	87	117	92	103	107	99	88	88	-11	-11.1	6.6	67		
原付一種	95	89	88	85	73	75	79	55	61	58	57	57	-1	-1.7	4.3	60		
小計	226	206	204	197	160	192	171	158	168	157	145	145	-12	-7.6	10.9	64		
小計	1,765	1,695	1,658	1,606	1,454	1,490	1,441	1,386	1,356	1,236	1,208	1,208	-28	-2.3	90.5	68		
自転車	68	86	80	79	71	83	70	104	87	84	60	60	-24	-28.6	4.5	88		
その他の車両	0	2	0	1	1	0	2	3	3	4	1	1	-3	-75.0	0.1	-		
歩行者	53	61	55	54	55	69	58	69	55	49	65	65	16	32.7	4.9	123		
不明	11	11	13	11	10	6	4	3	1	2	1	1	-1	-50.0	0.1	9		
合計	1,897	1,855	1,806	1,751	1,591	1,648	1,575	1,565	1,502	1,375	1,335	1,335	-40	-2.9	100.0	70		

注1 増減数(率)は、前年同期と比較した値である。

2 指数は、平成20年を100としたものである。

3 トレーラーは、大型貨物、中型貨物、準中型貨物及び普通貨物の内数。

4 平成29年1月1日から準中型貨物自動車の区分を新設しているが、改正道路交通法の施行が年の途中であるため、平成29年からは該当する区分を合算して計上している。

【再掲】

	29年	30年	
自家用	中型貨物	9	15
	準中型貨物	16	17
	普通貨物	54	43
	小計	79	75
事業用	中型貨物	32	22
	準中型貨物	8	19
	普通貨物	4	2
	小計	44	43

注 各年5月末現在の値である。

(2) 原付以上運転者（第1当事者）の年齢層別

ア 死亡事故を運転者の年齢層別（第1当事者）にみると、高齢者が3割以上（377件。構成率31.2%）を占めている。（表17）

表17 原付以上運転者（第1当事者）の年齢層別死亡事故件数の推移（各年5月末）

年齢層別	年	20年	21年	22年	23年	24年	25年	26年	27年	28年	29年	30年	増減数	増減率	構成率	指数	
原付以上	15歳以下	3	3	1	2	1	0	0	2	0	2	2	0	0.0	0.2	67	
	16～19歳	16～19歳	89	82	58	60	60	66	59	47	50	35	40	5	14.3	3.3	45
		20～24歳	206	200	141	138	130	116	110	127	115	90	78	-12	-13.3	6.5	38
		16～24歳	295	282	199	198	190	182	169	174	165	125	118	-7	-5.6	9.8	40
	25～29歳	190	139	127	141	131	138	105	106	87	97	74	-23	-23.7	6.1	39	
	30～39歳	315	315	299	262	232	224	224	198	168	174	151	-23	-13.2	12.5	48	
	40～49歳	237	235	299	262	251	266	237	218	237	230	219	-11	-4.8	18.1	92	
	50～59歳	261	257	235	230	205	186	213	226	211	185	177	-8	-4.3	14.7	68	
	60～64歳	109	125	142	157	122	124	112	109	110	103	90	-13	-12.6	7.5	83	
	65歳以上	65～69歳	102	87	96	95	87	109	122	114	120	99	97	-2	-2.0	8.0	95
		70～74歳	96	91	85	86	74	87	74	75	82	70	97	27	38.6	8.0	101
		75歳以上	157	161	175	173	161	174	185	164	176	151	183	32	21.2	15.1	117
	65歳以上	355	339	356	354	322	370	381	353	378	378	320	377	57	17.8	31.2	106
合計	1,765	1,695	1,658	1,606	1,454	1,490	1,441	1,386	1,356	1,236	1,208	-28	-2.3	100.0	68		

注1 増減数（率）は、前年同期と比較した値である。

2 指数は、平成20年を100としたものである。

イ 免許保有者10万人当たり死亡事故件数をみると、16～24歳（2.08件）が他の年齢層と比べて高い。（表18）

表18 原付以上運転者（第1当事者）の年齢層別免許保有者10万人当たり死亡事故件数の推移（各年5月末）

年齢層別	年	20年	21年	22年	23年	24年	25年	26年	27年	28年	29年	30年	増減数	増減率	指数	(免許保有者数29年末)		
																(人)	構成率	
原付以上	15歳以下	-	-	-	-	-	-	-	-	-	-	-	-	-	-	-	...	-
	16～19歳	16～19歳	6.97	6.94	5.14	5.46	5.63	6.33	5.67	4.75	5.13	3.70	4.32	0.62	16.7	62	925,890	1.1
		20～24歳	3.52	3.54	2.61	2.65	2.57	2.35	2.28	2.65	2.41	1.89	1.65	-0.25	-13.1	47	4,739,775	5.8
		16～24歳	4.14	4.13	3.05	3.14	3.10	3.05	2.88	3.01	2.88	2.19	2.08	-0.11	-5.1	50	5,665,665	6.9
	25～29歳	2.63	1.98	1.84	2.09	1.99	2.15	1.69	1.77	1.50	1.72	1.34	-0.38	-22.0	51	5,525,885	6.7	
	30～39歳	1.77	1.78	1.71	1.53	1.39	1.38	1.43	1.30	1.14	1.21	1.08	-0.13	-10.9	61	13,960,505	17.0	
	40～49歳	1.60	1.55	1.93	1.65	1.54	1.59	1.38	1.25	1.35	1.28	1.23	-0.05	-4.0	77	17,809,057	21.7	
	50～59歳	1.69	1.71	1.62	1.62	1.47	1.34	1.54	1.62	1.49	1.32	1.22	-0.10	-7.2	72	14,489,507	17.6	
	60～64歳	1.71	1.80	1.89	1.94	1.45	1.52	1.44	1.49	1.56	1.51	1.36	-0.15	-9.8	80	6,620,682	8.0	
	65歳以上	65～69歳	2.08	1.64	1.71	1.72	1.59	1.82	1.87	1.61	1.58	1.25	1.27	0.01	1.1	61	7,666,908	9.3
		70～74歳	2.88	2.61	2.35	2.30	1.86	2.07	1.62	1.55	1.74	1.51	1.89	0.39	25.6	66	5,121,674	6.2
		75歳以上	5.55	5.29	5.40	4.94	4.29	4.32	4.36	3.67	3.68	2.94	3.39	0.45	15.2	61	5,395,312	6.6
	65歳以上	3.21	2.87	2.85	2.78	2.44	2.60	2.48	2.15	2.21	1.81	2.07	0.26	14.6	65	18,183,894	22.1	
合計	2.21	2.11	2.05	1.98	1.79	1.83	1.76	1.69	1.65	1.50	1.47	-0.03	-2.3	66	82,255,195	100.0		

注1 増減数（率）は、前年同期と比較した値である。

2 指数は、平成20年を100としたものである。

3 算出に用いた免許保有者数は、各前年の12月末現在の値である。

(3) 原付以上運転者（第1当事者）の法令違反別

ア 死亡事故を第1当事者の主な法令違反別にみると、

	件数	構成率
漫然運転	192件	15.9%
運転操作不適	171件	14.2%
脇見運転	147件	12.2%
安全不確認	140件	11.6%

の順に多く、これら違反は全て安全運転義務違反に分類される。

(表19)

表19 原付以上運転者（第1当事者）の法令違反別死亡事故件数の推移（各年5月末）

法令違反別	年											増減数	増減率	構成率	指数	
	20年	21年	22年	23年	24年	25年	26年	27年	28年	29年	30年					
信号無視	56	61	64	68	51	53	46	60	43	46	47	1	2.2	3.9	84	
通行区分	88	92	69	74	58	76	59	51	78	74	66	-8	-10.8	5.5	75	
最高速度	139	142	101	90	74	77	95	88	76	59	51	-8	-13.6	4.2	37	
環状交差点	左折等方法	-	-	-	-	-	-	-	-	-	0	0	0	-	0.0	-
	進行妨害	-	-	-	-	-	-	-	-	-	0	0	0	-	0.0	-
	安全進行義務	-	-	-	-	-	-	-	-	-	0	0	0	-	0.0	-
小計	-	-	-	-	-	-	-	-	-	-	0	0	0	-	0.0	-
優先通行妨害	44	45	50	50	41	33	35	36	33	36	44	8	22.2	3.6	100	
歩行者妨害等	86	100	110	99	111	100	91	80	101	75	92	17	22.7	7.6	107	
一時不停止	69	72	54	44	51	34	43	42	35	37	32	-5	-13.5	2.6	46	
酒酔い運転	21	25	13	22	10	9	13	10	13	7	6	-1	-14.3	0.5	29	
過労運転	7	3	4	5	6	5	6	9	17	6	14	8	133.3	1.2	200	
安全運転義務	運転操作不適	212	175	189	177	144	186	157	186	182	177	171	-6	-3.4	14.2	81
	漫然運転	279	255	307	269	275	259	273	242	244	225	192	-33	-14.7	15.9	69
	脇見運転	280	250	222	243	216	206	205	165	161	145	147	2	1.4	12.2	53
	動静不注視	53	51	43	37	36	43	39	32	31	27	24	-3	-11.1	2.0	45
	安全不確認	181	190	170	177	126	158	127	163	134	134	140	6	4.5	11.6	77
	安全速度	61	66	69	61	49	54	36	42	33	36	31	-5	-13.9	2.6	51
その他	13	12	17	14	23	21	30	16	13	16	22	6	37.5	1.8	169	
小計	1,079	999	1,017	978	869	927	867	846	798	760	727	-33	-4.3	60.2	67	
その他の違反	164	138	167	159	152	137	144	145	133	110	101	-9	-8.2	8.4	62	
違反不明	12	18	9	17	31	39	42	19	29	26	28	2	7.7	2.3	233	
合計	1,765	1,695	1,658	1,606	1,454	1,490	1,441	1,386	1,356	1,236	1,208	-28	-2.3	100.0	68	
最高速度違反構成率	7.9	8.4	6.1	5.6	5.1	5.2	6.6	6.3	5.6	4.8	4.2	-	-	-	54	

注1 増減数（率）は、前年同期と比較した値である。

注2 指数は、平成20年を100としたものである。

イ 死亡事故の上位法令違反を年齢層別にみると、漫然運転については、高齢者が3割近く（49件。漫然運転の25.5%）を占め、運転操作不適については、高齢者が4割以上（73件。運転操作不適の42.7%）を占めている。（表20）

表20 原付以上運転者（第1当事者）の法令違反別・年齢層別死亡事故件数

平成30年5月末

法令違反別	年齢層別													合計	構成率
	15歳以下	16～19歳		20～24歳		25～29歳	30～39歳	40～49歳	50～59歳	60～64歳	65歳以上				
信号無視 (増減数)	0	2	2	4	3	7	13	5	3	4	1	7	12	47	3.9
通行区分違反 (増減数)	0	3	5	8	3	1	5	8	5	6	4	26	36	66	5.5
最高速度違反 (増減数)	0	4	10	14	5	8	12	9	1	1	1	1	2	51	4.2
横断・転回等 (増減数)	0	0	0	0	0	0	2	2	0	1	1	1	1	5	0.4
追越し違反 (増減数)	1	1	1	1	2	3	3	1	1	2	2	2	2	10	0.8
踏切不停止 (増減数)	0	0	0	0	0	0	0	1	1	1	3	3	3	5	0.4
右折違反 (増減数)	0	1	1	1	1	1	1	1	1	1	1	1	2	6	0.5
左折違反 (増減数)	0	0	0	0	1	1	0	0	0	0	0	0	0	2	0.2
環状交差点 左折等方法 (増減数)	0	0	0	0	0	0	0	0	0	0	0	0	0	0	0.0
進行妨害 (増減数)	0	0	0	0	0	0	0	0	0	0	0	0	0	0	0.0
安全進行義務 (増減数)	0	0	0	0	0	0	0	0	0	0	0	0	0	0	0.0
小計 (増減数)	0	0	0	0	0	0	0	0	0	0	0	0	0	0	0.0
優先通行妨害 (増減数)	0	3	3	6	3	5	4	4	5	2	15	22	44	44	3.6
交差点安全進行 (増減数)	0	1	1	2	4	8	7	4	4	2	6	10	18	47	3.9
歩行者妨害等 (増減数)	0	-1	4	4	6	19	25	13	9	7	4	5	16	92	7.6
徐行違反 (増減数)	0	0	1	1	2	1	1	1	0	-1	0	0	-1	6	0.5
一時不停止 (増減数)	0	1	2	3	5	3	3	4	2	3	9	14	32	32	2.6
酒酔い運転 (増減数)	0	0	1	1	1	1	0	2	1	1	0	0	1	6	0.5
過労運転 (増減数)	0	0	2	2	2	1	1	1	-2	-1	2	4	2	8	1.2
運転操作不適 (増減数)	1	12	8	20	8	14	21	18	16	17	26	30	73	171	14.2
漫然運転 (増減数)	0	5	16	21	12	24	31	36	19	16	16	17	49	192	15.9
脇見運転 (増減数)	0	3	11	14	5	28	34	22	8	14	12	10	36	147	12.2
動静不注視 (増減数)	0	1	1	2	3	2	7	2	1	3	4	7	24	24	2.0
安全不確認 (増減数)	-1	1	4	5	13	19	30	27	7	11	10	18	39	140	11.6
安全速度 (増減数)	-1	-3	-1	-4	-1	-2	2	2	0	1	1	-3	-1	-5	2.6
その他 (増減数)	0	0	4	4	2	1	3	2	1	-3	-2	5	1	6	1.8
小計 (増減数)	1	22	46	68	45	89	136	115	54	64	66	89	219	727	60.2
その他の違反 (増減数)	0	1	1	2	2	2	3	3	1	1	3	3	7	20	1.7
違反不明 (増減数)	0	1	0	1	1	2	2	6	2	1	1	12	14	28	2.3
合計	2	40	78	118	74	151	219	177	90	97	97	183	377	1,208	100.0
構成率	0.2	3.3	6.5	9.8	6.1	12.5	18.1	14.7	7.5	8.0	8.0	15.1	31.2	100.0	
増減数	0	5	-12	-7	-23	-23	-11	-8	-13	-2	27	32	57	-28	
増減率	0.0	14.3	-13.3	-5.6	-23.7	-13.2	-4.8	-4.3	-12.6	-2.0	38.6	21.2	17.8	-2.3	

注 増減数（率）は、前年同期と比較した値である。

(4) 原付以上運転者（第1当事者）の飲酒有無別

死亡事故を第1当事者の飲酒有無別にみると、
 飲酒あり 73件
 飲酒なし 1,127件

構成率
 6.0%
 93.3%

となっている。

また、飲酒ありの死亡事故件数は、前年同期に比べ3件減少（-3.9%）している。

(図8、表21)

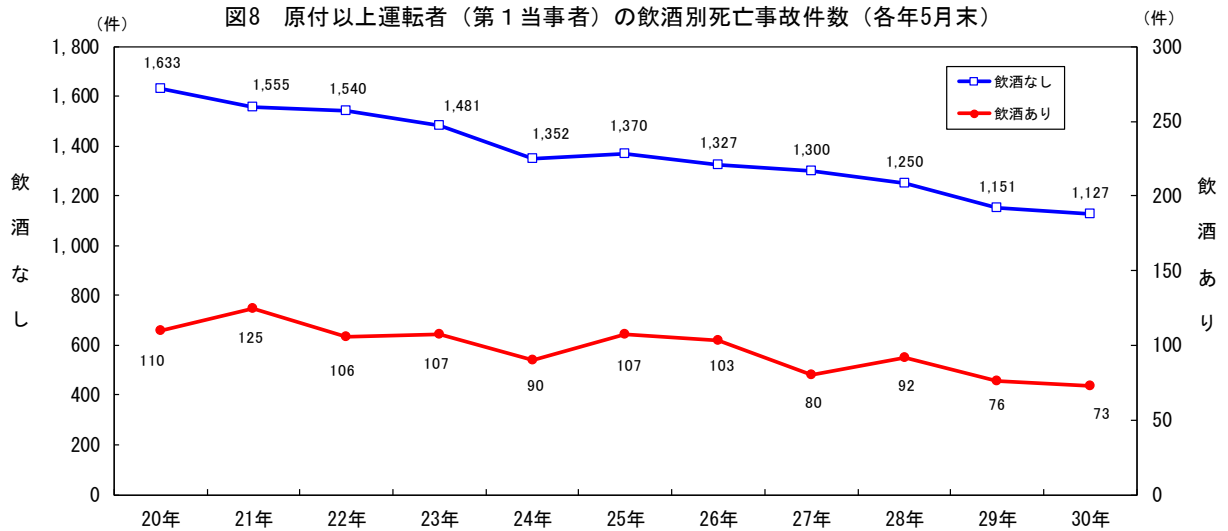


表21 原付以上運転者（第1当事者）の飲酒別死亡事故件数の推移（各年5月末）

飲酒別	年												増減数	増減率	構成率	指数
	20年	21年	22年	23年	24年	25年	26年	27年	28年	29年	30年					
飲酒あり	酒酔い	21	25	13	22	12	11	13	10	14	8	7	-1	-12.5	0.6	33
	酒気帯び(0.25以上)	54	76	62	56	49	63	59	39	60	47	42	-5	-10.6	3.5	78
	酒気帯び(0.25未満)	11	11	7	6	10	9	13	10	2	6	4	-2	-33.3	0.3	36
	基準以下	8	6	9	14	9	10	12	14	7	5	13	8	160.0	1.1	163
	検知不能	16	7	15	9	10	14	6	7	9	10	7	-3	-30.0	0.6	44
小計	110	125	106	107	90	107	103	80	92	76	73	-3	-3.9	6.0	66	
飲酒あり構成率	6.2	7.4	6.4	6.7	6.2	7.2	7.1	5.8	6.8	6.1	6.0	-	-	-	97	
飲酒なし	1,633	1,555	1,540	1,481	1,352	1,370	1,327	1,300	1,250	1,151	1,127	-24	-2.1	93.3	69	
調査不能	22	15	12	18	12	13	11	6	14	9	8	-1	-11.1	0.7	36	
合計	1,765	1,695	1,658	1,606	1,454	1,490	1,441	1,386	1,356	1,236	1,208	-28	-2.3	100.0	68	

注1 増減数(率)は、前年同期と比較した値である。
 2 指数は、平成20年を100としたものである。

(5) 事故類型別

ア 死亡事故を事故類型別にみると、

	件数	構成率
車両相互事故	533件	39.9%
人対車両事故	474件	35.5%
車両単独事故	300件	22.5%

の順に多い。

(表22)

イ 死亡事故を小類型別にみると、

	件数	構成率
工作物衝突	186件	13.9%
その他横断中(含横断歩道橋付近)	181件	13.6%
出会い頭衝突	157件	11.8%
横断歩道横断中(含横断歩道付近)	149件	11.2%

の順に多い。

(表22)

表22 事故類型別死亡事故件数の推移(各年5月末)

事故類型別	年											増減数	増減率	構成率	指数		
	20年	21年	22年	23年	24年	25年	26年	27年	28年	29年	30年						
人対車両	対面通行中	22	31	23	18	23	14	21	14	19	13	10	-3	-23.1	0.7	45	
	背面通行中	46	64	34	61	41	36	46	39	46	34	29	-5	-14.7	2.2	63	
	横断中	横断歩道	124	141	149	134	143	141	123	132	120	97	109	12	12.4	8.2	88
		横断歩道付近	52	39	55	64	64	46	57	55	50	36	40	4	11.1	3.0	77
		横断歩道橋付近	7	12	7	9	1	6	6	5	2	3	2	-1	-33.3	0.1	29
		その他	296	255	264	256	230	232	216	199	190	193	179	-14	-7.3	13.4	60
	小計	479	447	475	463	438	425	402	391	362	329	330	1	0.3	24.7	69	
	路上遊戯中	2	0	0	2	3	3	1	2	1	1	0	-1	-100.0	0.0	0	
	路上作業中	10	11	8	16	9	11	15	7	13	11	11	0	0.0	0.8	110	
	路上停止中	24	15	23	21	17	13	16	16	17	14	16	2	14.3	1.2	67	
路上横臥	-	-	-	-	49	50	47	47	31	36	47	11	30.6	3.5	-		
その他	82	73	79	71	33	29	30	42	34	34	31	-3	-8.8	2.3	38		
小計	665	641	642	652	613	581	578	558	523	472	474	2	0.4	35.5	71		
車両相互	正面衝突	207	222	185	176	156	166	159	157	154	136	139	3	2.2	10.4	67	
	追突	進行中	55	50	50	56	48	46	51	43	54	30	32	2	6.7	2.4	58
		その他	45	33	53	46	43	37	43	42	29	42	45	3	7.1	3.4	100
	小計	100	83	103	102	91	83	94	85	83	72	77	5	6.9	5.8	77	
	出会い頭衝突	304	295	280	248	228	193	178	225	179	181	157	-24	-13.3	11.8	52	
	追越・追抜時衝突	19	23	18	19	20	28	17	10	18	15	21	6	40.0	1.6	111	
	すれ違い時衝突	8	3	3	4	2	6	6	9	13	6	7	1	16.7	0.5	88	
左折時衝突	28	22	27	19	19	23	19	25	25	12	15	3	25.0	1.1	54		
右折時衝突	100	100	101	97	89	88	73	76	70	70	78	8	11.4	5.8	78		
その他	63	60	62	71	41	60	43	42	30	30	39	9	30.0	2.9	62		
小計	829	808	779	736	646	647	589	629	572	522	533	11	2.1	39.9	64		
車両単独	工作物衝突	電柱	56	57	60	49	39	60	42	42	46	46	30	-16	-34.8	2.2	54
		標識	17	19	16	13	8	12	18	12	13	14	6	-8	-57.1	0.4	35
		分離帯等	23	18	22	17	12	16	21	20	17	17	19	2	11.8	1.4	83
		防護柵等	66	79	65	61	65	72	79	70	58	62	60	-2	-3.2	4.5	91
		家屋・塀	24	28	19	29	23	21	28	24	21	25	12	-13	-52.0	0.9	50
		橋梁・橋脚	14	10	12	10	13	11	12	6	5	11	9	-2	-18.2	0.7	64
	その他	47	40	62	38	35	45	56	50	65	53	50	-3	-5.7	3.7	106	
	小計	247	251	256	217	195	237	256	224	225	228	186	-42	-18.4	13.9	75	
	駐車車両衝突	19	19	13	13	25	23	18	16	13	11	10	-1	-9.1	0.7	53	
	路外逸脱	転落	60	62	48	70	48	81	73	76	88	78	48	-30	-38.5	3.6	80
その他		12	9	10	7	10	11	18	9	16	9	11	2	22.2	0.8	92	
小計	72	71	58	77	58	92	91	85	104	87	59	-28	-32.2	4.4	82		
転倒	その他	35	23	37	25	23	29	20	29	24	29	27	-2	-6.9	2.0	77	
	その他	15	27	9	11	18	14	11	16	18	8	18	10	125.0	1.3	120	
小計	388	391	373	343	319	395	396	370	384	363	300	-63	-17.4	22.5	77		
列車	15	15	12	20	13	25	12	8	23	18	28	10	55.6	2.1	187		
合計	1,897	1,855	1,806	1,751	1,591	1,648	1,575	1,565	1,502	1,375	1,335	-40	-2.9	100.0	70		

注1 増減数(率)は、前年同期と比較した値である。

注2 指数は、平成20年を100としたものである。

(6) 道路形状別

道路形状別では、

	件数	構成率
市街地交差点 (交差点付近を含む。)	464件	34.8%
非市街地単路	397件	29.7%
市街地単路	271件	20.3%

の順に多い。

(表23)

表23 地形別・道路形状別死亡事故件数の推移(各年5月末)

地形別・道路形状別	年	20年	21年	22年	23年	24年	25年	26年	27年	28年	29年	30年	増減数	増減率	構成率	指数		
市街地	交差点	環状交差点	-	-	-	-	-	-	-	-	-	0	0	0	-	0.0	-	
		交差点内 その他	信号機有	252	260	259	240	236	224	191	243	218	195	194	-1	-0.5	14.5	77
			信号機無	217	194	198	200	157	164	170	153	136	151	150	-1	-0.7	11.2	69
		小計	469	454	457	440	393	388	361	396	354	346	344	-2	-0.6	25.8	73	
		環状交差点付近	-	-	-	-	-	-	-	-	-	0	0	0	-	0.0	-	
		交差点付近	126	136	145	142	130	141	164	169	116	112	120	8	7.1	9.0	95	
		小計	595	590	602	582	523	529	525	565	470	458	464	6	1.3	34.8	78	
	単路	カーブ	63	84	63	62	46	41	49	53	42	48	38	-10	-20.8	2.8	60	
		一般単路	353	300	280	295	250	265	240	226	226	221	222	1	0.5	16.6	63	
		トンネル	3	2	3	1	1	2	1	3	1	1	2	1	100.0	0.1	67	
		橋	6	10	15	8	5	10	6	7	10	6	9	3	50.0	0.7	150	
			小計	425	396	361	366	302	318	296	289	279	276	271	-5	-1.8	20.3	64
		踏切	11	11	9	11	10	19	6	5	15	16	19	3	18.8	1.4	173	
		その他の場所	8	6	6	13	9	19	9	23	20	13	18	5	38.5	1.3	225	
	小計	1,039	1,003	978	972	844	885	836	882	784	763	772	9	1.2	57.8	74		
非市街地	交差点	環状交差点	-	-	-	-	-	-	-	-	-	0	0	0	-	0.0	-	
		交差点内 その他	信号機有	56	59	70	60	62	52	49	40	36	37	30	-7	-18.9	2.2	54
			信号機無	153	179	150	138	114	115	110	108	119	93	88	-5	-5.4	6.6	58
		小計	209	238	220	198	176	167	159	148	155	130	118	-12	-9.2	8.8	56	
		環状交差点付近	-	-	-	-	-	-	-	-	-	0	0	0	-	0.0	-	
		交差点付近	61	50	58	60	61	65	65	58	68	39	31	-8	-20.5	2.3	51	
		小計	270	288	278	258	237	232	224	206	223	169	149	-20	-11.8	11.2	55	
	単路	カーブ	216	216	195	198	171	200	181	166	177	156	133	-23	-14.7	10.0	62	
		一般単路	326	321	312	277	304	283	292	272	262	246	235	-11	-4.5	17.6	72	
		トンネル	14	9	16	16	11	14	10	15	14	10	19	9	90.0	1.4	136	
		橋	16	10	18	14	15	17	15	14	11	13	10	-3	-23.1	0.7	63	
			小計	572	556	541	505	501	514	498	467	464	425	397	-28	-6.6	29.7	69
		踏切	5	4	3	9	3	7	6	3	8	3	9	6	200.0	0.7	180	
		その他の場所	11	4	6	7	6	10	11	7	23	15	8	-7	-46.7	0.6	73	
	小計	858	852	828	779	747	763	739	683	718	612	563	-49	-8.0	42.2	66		
合計	交差点	環状交差点	-	-	-	-	-	-	-	-	-	0	0	0	-	0.0	-	
		交差点内 その他	信号機有	308	319	329	300	298	276	240	283	254	232	224	-8	-3.4	16.8	73
			信号機無	370	373	348	338	271	279	280	261	255	244	238	-6	-2.5	17.8	64
		小計	678	692	677	638	569	555	520	544	509	476	462	-14	-2.9	34.6	68	
		環状交差点付近	-	-	-	-	-	-	-	-	-	0	0	0	-	0.0	-	
		交差点付近	187	186	203	202	191	206	229	227	184	151	151	0	0.0	11.3	81	
		小計	865	878	880	840	760	761	749	771	693	627	613	-14	-2.2	45.9	71	
	単路	カーブ	279	300	258	260	217	241	230	219	219	204	171	-33	-16.2	12.8	61	
		一般単路	679	621	592	572	554	548	532	498	488	467	457	-10	-2.1	34.2	67	
		トンネル	17	11	19	17	12	16	11	18	15	11	21	10	90.9	1.6	124	
		橋	22	20	33	22	20	27	21	21	21	19	19	0	0.0	1.4	86	
			小計	997	952	902	871	803	832	794	756	743	701	668	-33	-4.7	50.0	67
		踏切	16	15	12	20	13	26	12	8	23	19	28	9	47.4	2.1	175	
		その他の場所	19	10	12	20	15	29	20	30	43	28	26	-2	-7.1	1.9	137	
	計	1,897	1,855	1,806	1,751	1,591	1,648	1,575	1,565	1,502	1,375	1,335	-40	-2.9	100.0	70		

注1 増減数(率)は、前年同期と比較した値である。

注2 指数は、平成20年を100としたものである。

注3 「信号機無」には、信号機不動作の場合を含む。

注4 「踏切」とは、踏切上の事故で当事者が列車でない場合を含む。

注5 「その他の場所」とは、広場等車道幅員が容易に測定できない道路であって、高速道路等に設けられたサービスエリア等を含む。

5 都道府県別交通事故発生状況

(1) 平成30年5月中の都道府県別交通事故発生状況

表24 都道府県別交通事故発生状況(発生件数及び負傷者数は速報値)

平成30年5月中

管区	都道府県	発生件数			死者数				負傷者数		
		増減数	増減率		増減数	増減率	順位	増減数	増減率		
北海道	札幌	535	-19	-3.4	10	6	150.0		587	-71	-10.8
	函館	59	-2	-3.3	1	0	0.0		67	-11	-14.1
	旭川	74	9	13.8	5	3	150.0		83	8	10.7
	釧路	63	-3	-4.5	3	0	0.0		70	-6	-7.9
	北見	25	2	8.7	1	0	0.0		26	-4	-13.3
	計	756	-13	-1.7	20	9	81.8	1	833	-84	-9.2
東	青森	242	-26	-9.7	2	-3	-60.0	33	298	-36	-10.8
	岩手	135	-76	-36.0	1	-8	-88.9	38	178	-82	-31.5
	宮城	549	-41	-6.9	4	0	0.0	23	695	-48	-6.5
	秋田	138	-16	-10.4	1	-2	-66.7	38	162	-24	-12.9
	山形	357	-70	-16.4	5	3	150.0	20	418	-98	-19.0
北	福島	401	-71	-15.0	4	-2	-33.3	23	494	-98	-16.6
	計	1,822	-300	-14.1	17	-12	-41.4	***	2,245	-386	-14.7
東	京	2,765	240	9.5	9	-1	-10.0	9	3,155	218	7.4
関	茨城	744	-70	-8.6	6	-1	-14.3	17	978	-91	-8.5
	栃木	418	-11	-2.6	6	-2	-25.0	17	514	-37	-6.7
	群馬	1,134	112	11.0	7	5	250.0	14	1,467	199	15.7
	埼玉	1,851	-179	-8.8	9	-6	-40.0	9	2,266	-274	-10.8
	千葉	1,431	-35	-2.4	15	5	50.0	2	1,765	-74	-4.0
	神奈川	2,123	-83	-3.8	10	3	42.9	6	2,497	-115	-4.4
	新潟	294	-84	-22.2	10	3	42.9	6	339	-111	-24.7
	山梨	328	-31	-8.6	9	5	125.0	9	419	-57	-12.0
東	長野	618	-71	-10.3	5	0	0.0	20	749	-84	-10.1
	静岡	2,288	-138	-5.7	7	-2	-22.2	14	3,002	-258	-7.9
	計	11,229	-590	-5.0	84	10	13.5	***	13,996	-902	-6.1
中	富山	230	-30	-11.5	8	4	100.0	13	263	-41	-13.5
	石川	219	-64	-22.6	4	-1	-20.0	23	257	-57	-18.2
	福井	114	-9	-7.3	1	-5	-83.3	38	132	-13	-9.0
	岐阜	438	-22	-4.8	7	3	75.0	14	573	-2	-0.3
	愛知	2,772	-389	-12.3	15	-4	-21.1	2	3,335	-507	-13.2
部	三重	396	-82	-17.2	3	-3	-50.0	28	512	-129	-20.1
	計	4,169	-596	-12.5	38	-6	-13.6	***	5,072	-749	-12.9
近	滋賀	322	-128	-28.4	3	2	200.0	28	440	-140	-24.1
	京都	493	-69	-12.3	2	0	0.0	33	573	-101	-15.0
	大阪	2,925	-7	-0.2	10	-3	-23.1	6	3,488	-64	-1.8
	兵庫	2,018	-106	-5.0	11	1	10.0	4	2,457	-200	-7.5
	奈良	318	-50	-13.6	1	-4	-80.0	38	395	-71	-15.2
畿	和歌山	208	-32	-13.3	1	-1	-50.0	38	252	-62	-19.7
	計	6,284	-392	-5.9	28	-5	-15.2	***	7,605	-638	-7.7
中	鳥取	75	-11	-12.8	1	-2	-66.7	38	93	-7	-7.0
	島根	89	-11	-11.0	1	0	0.0	38	113	-5	-4.2
	岡山	480	-143	-23.0	5	-1	-16.7	20	562	-173	-23.5
	広島	644	-71	-9.9	9	0	0.0	9	783	-146	-15.7
	山口	336	-113	-25.2	1	-6	-85.7	38	416	-144	-25.7
	計	1,624	-349	-17.7	17	-9	-34.6	***	1,967	-475	-19.5
四	徳島	262	1	0.4	2	-1	-33.3	33	313	6	2.0
	香川	420	-99	-19.1	3	-1	-25.0	28	504	-129	-20.4
	愛媛	308	-63	-17.0	2	-5	-71.4	33	373	-59	-13.7
	高知	157	15	10.6	0	0	-	46	169	9	5.6
	計	1,147	-146	-11.3	7	-7	-50.0	***	1,359	-173	-11.3
九	福岡	2,426	-445	-15.5	11	1	10.0	4	3,190	-570	-15.2
	佐賀	461	-136	-22.8	2	-4	-66.7	33	618	-201	-24.5
	長崎	413	-58	-12.3	4	-1	-20.0	23	552	-80	-12.7
	熊本	382	-104	-21.4	3	1	50.0	28	503	-136	-21.3
	大分	300	-84	-21.9	4	0	0.0	23	391	-103	-20.9
	宮崎	644	-81	-11.2	0	-4	-100.0	46	691	-101	-12.8
	鹿児島	540	-46	-7.8	3	-3	-50.0	28	641	-44	-6.4
州	沖縄	379	-30	-7.3	6	2	50.0	17	464	-9	-1.9
	計	5,545	-984	-15.1	33	-8	-19.5	***	7,050	-1,244	-15.0
合	計	35,341	-3,130	-8.1	253	-29	-10.3	***	43,282	-4,433	-9.3

注：増減数（率）は、前年同期と比較した値である。

(2) 平成30年5月末の都道府県別交通事故発生状況

表25 都道府県別交通事故発生状況(発生件数及び負傷者数は速報値)

平成30年5月末

管区	都道府県	発生件数			死者数				負傷者数		
		発生件数	増減数	増減率	死者数	増減数	増減率	順位	負傷者数	増減数	増減率
北海道	札幌	2,839	-396	-12.2	24	7	41.2		3,275	-469	-12.5
	函館	328	17	5.5	3	-2	-40.0		368	-30	-7.5
	旭川	428	19	4.6	14	4	40.0		521	15	3.0
	釧路	313	-56	-15.2	9	4	80.0		351	-75	-17.6
	北見	138	11	8.7	6	2	50.0		159	-12	-7.0
	計	4,046	-405	-9.1	56	15	36.6	6	4,674	-571	-10.9
東	青森	1,133	-191	-14.4	18	-1	-5.3	30	1,386	-264	-16.0
	岩手	744	-145	-16.3	28	2	7.7	18	927	-199	-17.7
	宮城	2,812	-282	-9.1	22	7	46.7	21	3,534	-324	-8.4
	秋田	739	-35	-4.5	12	5	71.4	38	877	-75	-7.9
	山形	2,182	-250	-10.3	15	-3	-16.7	34	2,684	-308	-10.3
北	福島	1,983	-387	-16.3	29	6	26.1	17	2,396	-515	-17.7
	計	9,593	-1,290	-11.9	124	16	14.8	***	11,804	-1,685	-12.5
東	東京	13,495	514	4.0	52	1	2.0	9	15,410	314	2.1
	茨城	3,729	-360	-8.8	51	-4	-7.3	10	4,720	-536	-10.2
	栃木	1,869	-220	-10.5	36	1	2.9	14	2,273	-370	-14.0
	群馬	5,269	37	0.7	22	1	4.8	21	6,699	-8	-0.1
	埼玉	9,794	-974	-9.0	80	4	5.3	1	11,844	-1,344	-10.2
	千葉	6,905	-333	-4.6	76	16	26.7	3	8,341	-618	-6.9
	神奈川	10,772	-101	-0.9	55	5	10.0	8	12,735	-126	-1.0
	新潟	1,498	-219	-12.8	38	15	65.2	13	1,759	-305	-14.8
	山梨	1,484	-164	-10.0	19	5	35.7	25	1,905	-208	-9.8
	長野	3,001	-287	-8.7	21	-8	-27.6	23	3,643	-377	-9.4
	静岡	11,481	-655	-5.4	40	-16	-28.6	12	14,904	-858	-5.4
	計	55,802	-3,276	-5.5	438	19	4.5	***	68,823	-4,750	-6.5
中	富山	1,200	-148	-11.0	19	5	35.7	25	1,383	-193	-12.2
	石川	1,021	-280	-21.5	15	-2	-11.8	34	1,185	-309	-20.7
	福井	601	-52	-8.0	15	-5	-25.0	34	688	-53	-7.2
	岐阜	2,036	-350	-14.7	35	6	20.7	15	2,701	-396	-12.8
	愛知	14,458	-1,722	-10.6	78	1	1.3	2	17,326	-2,418	-12.2
部	三重	2,029	-334	-14.1	31	3	10.7	16	2,683	-449	-14.3
	計	21,345	-2,886	-11.9	193	8	4.3	***	25,966	-3,818	-12.8
近	滋賀	1,721	-294	-14.6	16	4	33.3	33	2,194	-352	-13.8
	京都	2,504	-421	-14.4	12	-17	-58.6	38	2,938	-542	-15.6
	大阪	13,842	-592	-4.1	57	-4	-6.6	5	16,376	-1,017	-5.8
	兵庫	10,050	-818	-7.5	59	-1	-1.7	4	12,218	-1,154	-8.6
	奈良	1,675	-123	-6.8	12	-9	-42.9	38	2,080	-177	-7.8
畿	和歌山	950	-124	-11.5	12	0	0.0	38	1,175	-157	-11.8
	計	30,742	-2,372	-7.2	168	-27	-13.8	***	36,981	-3,399	-8.4
中	鳥取	369	-10	-2.6	8	-5	-38.5	47	439	-13	-2.9
	島根	433	-60	-12.2	9	-2	-18.2	45	532	-43	-7.5
	岡山	2,481	-612	-19.8	25	-10	-28.6	19	2,939	-723	-19.7
	広島	3,008	-535	-15.1	46	11	31.4	11	3,713	-711	-16.1
	山口	1,672	-482	-22.4	17	-9	-34.6	32	2,045	-622	-23.3
	計	7,963	-1,699	-17.6	105	-15	-12.5	***	9,668	-2,112	-17.9
四	徳島	1,114	-181	-14.0	9	-3	-25.0	45	1,346	-205	-13.2
	香川	2,137	-458	-17.6	18	-7	-28.0	30	2,555	-570	-18.2
	愛媛	1,533	-156	-9.2	19	-10	-34.5	25	1,807	-132	-6.8
	高知	668	-110	-14.1	10	-1	-9.1	44	726	-153	-17.4
	計	5,452	-905	-14.2	56	-21	-27.3	***	6,434	-1,060	-14.1
九	福岡	12,625	-1,469	-10.4	56	4	7.7	6	16,457	-1,914	-10.4
	佐賀	2,499	-305	-10.9	12	-4	-25.0	38	3,274	-446	-12.0
	長崎	1,945	-251	-11.4	14	-2	-12.5	37	2,520	-335	-11.7
	熊本	1,934	-466	-19.4	21	-12	-36.4	23	2,459	-624	-20.2
	大分	1,387	-266	-16.1	11	-6	-35.3	43	1,792	-337	-15.8
	宮崎	3,025	-322	-9.6	19	-3	-13.6	25	3,274	-451	-12.1
	鹿児島	2,498	-224	-8.2	24	-4	-14.3	20	2,949	-250	-7.8
	沖縄	1,748	-240	-12.1	19	0	0.0	25	2,043	-242	-10.6
	計	27,661	-3,543	-11.4	176	-27	-13.3	***	34,768	-4,599	-11.7
合	計	176,099	-15,862	-8.3	1,368	-31	-2.2	***	214,528	-21,680	-9.2

注：増減数(率)は、前年同期と比較した値である。

(3) 平成30年5月末の都道府県別高齢者の死者数

表26 都道府県別高齢者の死者数

平成30年5月末					
区分 都道府県別	全死者		高齢者		
	高齢者	高齢者 構成率	順位		
北海道	56	30	53.6	34	
東 北	青森	18	12	66.7	11
	岩手	28	17	60.7	22
	宮城	22	15	68.2	9
	秋田	12	7	58.3	26
	山形	15	10	66.7	11
	福島	29	19	65.5	17
東京	52	20	38.5	45	
関 東	茨城	51	30	58.8	25
	栃木	36	27	75.0	2
	群馬	22	8	36.4	46
	埼玉	80	39	48.8	36
	千葉	76	45	59.2	23
	神奈川	55	24	43.6	40
	新潟	38	28	73.7	3
	山梨	19	11	57.9	27
	長野	21	12	57.1	29
	静岡	40	22	55.0	31
中 部	富山	19	9	47.4	38
	石川	15	10	66.7	11
	福井	15	11	73.3	4
	岐阜	35	19	54.3	32
	愛知	78	46	59.0	24
	三重	31	24	77.4	1
近 畿	滋賀	16	10	62.5	19
	京都	12	3	25.0	47
	大阪	57	24	42.1	42
	兵庫	59	34	57.6	28
	奈良	12	8	66.7	11
	和歌山	12	8	66.7	11
中 国	鳥取	8	5	62.5	19
	島根	9	6	66.7	11
	岡山	25	12	48.0	37
	広島	46	31	67.4	10
	山口	17	11	64.7	18
四 国	徳島	9	4	44.4	39
	香川	18	13	72.2	6
	愛媛	19	10	52.6	35
	高知	10	7	70.0	7
九 州	福岡	56	35	62.5	19
	佐賀	12	5	41.7	44
	長崎	14	6	42.9	41
	熊本	21	12	57.1	29
	大分	11	8	72.7	5
	宮崎	19	13	68.4	8
	鹿児島	24	13	54.2	33
	沖縄	19	8	42.1	42
合計	1,368	781	57.1	—	

全人口 (千人)	うち高齢者 (千人)	高齢者人口	
		構成率	順位
5,352	1,602	29.9	20
1,293	402	31.1	12
1,268	395	31.2	11
2,330	615	26.4	41
1,010	351	34.8	1
1,113	350	31.4	7
1,901	561	29.5	22
13,624	3,120	22.9	46
2,905	801	27.6	36
1,966	524	26.7	38
1,967	557	28.3	32
7,289	1,856	25.5	42
6,236	1,656	26.6	40
9,145	2,231	24.4	44
2,286	700	30.6	15
830	241	29.0	26
2,088	641	30.7	14
3,688	1,051	28.5	28
1,061	331	31.2	10
1,151	327	28.4	30
782	228	29.2	25
2,022	581	28.7	27
7,507	1,821	24.3	45
1,808	515	28.5	29
1,413	351	24.8	43
2,605	732	28.1	34
8,833	2,366	26.8	37
5,520	1,534	27.8	35
1,356	401	29.6	21
954	301	31.6	6
570	173	30.4	18
690	229	33.2	3
1,915	561	29.3	24
2,837	800	28.2	33
1,394	457	32.8	4
750	238	31.7	5
972	299	30.8	13
1,375	431	31.3	8
721	242	33.6	2
5,104	1,357	26.6	39
828	235	28.4	31
1,367	417	30.5	16
1,774	523	29.5	23
1,160	362	31.2	9
1,096	333	30.4	17
1,637	493	30.1	19
1,439	293	20.4	47
126,933	34,590	27.3	—

注 算出に用いた人口は、総務省統計資料「人口推計」（平成28年10月1日現在）による。