

交通事故統計（平成30年1月末）

警察庁交通局交通企画課

目 次

1	平成30年1月末の交通事故発生状況	1 頁
2	平成30年1月末の死者の状況と特徴	
(1)	年齢層別	2 頁
(2)	状態別	4 頁
(3)	年齢層別・状態別	5 頁
(4)	高齢者の年齢層別・状態別	6 頁
(5)	自動車乗車中	7 頁
(6)	二輪車乗車中	8 頁
(7)	自転車乗用中	9 頁
(8)	歩行中	9 頁
(9)	昼夜別	10 頁
3	平成30年1月末の死亡事故の状況と特徴	
(1)	第1当事者別	12 頁
(2)	原付以上運転者(第1当事者)の年齢層別	13 頁
(3)	原付以上運転者(第1当事者)の法令違反別	14 頁
(4)	原付以上運転者(第1当事者)の飲酒有無別	16 頁
(5)	事故類型別	17 頁
(6)	道路形状別	18 頁
4	都道府県別交通事故発生状況	
(1)	平成30年1月末の都道府県別交通事故発生状況	19 頁
(2)	平成30年1月末の都道府県別高齢者の死者数	20 頁

注1 数字は単位未満で四捨五入してあるため、合計の数字と内訳の計が一致しない場合や、四捨五入前の数字を用いて計算した結果と表中の数字が一致しない場合もある。

2 「速報値」とは、交通事故日報集計システムにより集計された数値のことである(後日修正もあり得る。)

3 各数値は、原則として、平成30年2月9日までに入手したデータにより作成したものである(新たな事実が判明した場合等には、後日修正もあり得る。)

1 平成30年1月末の交通事故発生状況

1月末までに発生した交通事故は、

○ 発生件数（速報値）	34,599件	（1日平均	1,116件）
前年同期比	-3,121件	（	-8.3%）
うち死亡事故件数（確定値）	309件	（1日平均	10.0件）
前年同期比	33件	（	12.0%）
○ 死者数（確定値）	319人	（1日平均	10.3人）
前年同期比	37人	（	13.1%）
○ 負傷者数（速報値）	42,444人	（1日平均	1,369人）
前年同期比	-3,979人	（	-8.6%）

で、前年同期と比較すると、発生件数及び負傷者数は減少しているものの、死亡事故件数及び死者数は増加している。

（表1・2）

表1 平成30年中の月別交通事故発生状況（発生件数及び負傷者数は速報値）

区分 月別	発生件数				死者数				負傷者数			
	1日平均	増減数	増減率		1日平均	増減数	増減率		1日平均	増減数	増減率	
1月	34,599	1,116	-3,121	-8.3	319	10.3	37	13.1	42,444	1,369	-3,979	-8.6
合計	34,599	1,116	-3,121	-8.3	319	10.3	37	13.1	42,444	1,369	-3,979	-8.6

注1 増減数（率）は、前年同期と比較した値である。
 2 交通事故日報による集計の速報値である。

表2 月別死者数の推移

年	1月	2月	3月	4月	5月	6月	上半期計	7月	8月	9月	10月	11月	12月	下半期計	年間合計
昭和45年	1,237	1,140	1,379	1,271	1,419	1,289	7,735	1,480	1,545	1,467	1,476	1,515	1,547	9,030	16,765
平成15年	597	560	625	573	609	573	3,537	586	711	644	740	748	802	4,231	7,768
16年	564	517	624	611	587	564	3,467	640	629	588	650	694	768	3,969	7,436
17年	564	472	575	531	500	514	3,156	582	615	638	616	656	674	3,781	6,937
18年	537	427	555	490	476	472	2,957	528	569	510	548	650	653	3,458	6,415
19年	496	454	453	424	432	427	2,686	474	528	475	549	511	573	3,110	5,796
20年	403	362	391	404	387	372	2,319	449	477	398	504	491	571	2,890	5,209
21年	384	364	387	357	406	354	2,252	381	440	407	468	489	542	2,727	4,979
22年	393	354	368	356	380	357	2,208	410	437	415	469	426	583	2,740	4,948
23年	333	363	383	378	346	347	2,150	365	410	378	472	431	485	2,541	4,691
24年	326	325	342	341	310	302	1,946	347	392	373	440	435	505	2,492	4,438
25年	347	339	334	345	332	314	2,011	332	374	366	381	432	492	2,377	4,388
26年	355	307	311	313	322	317	1,925	325	301	345	400	377	440	2,188	4,113
27年	346	308	317	320	314	287	1,892	333	340	339	391	379	443	2,225	4,117
28年	349	261	321	309	323	264	1,827	294	328	309	376	350	420	2,077	3,904
29年	282	288	303	244	282	276	1,675	314	310	299	343	372	381	2,019	3,694
30年	319						319								319
増減数	37						37								37
増減率	13.1						13.1								13.1
1日当たり死者数	10.3						10.3								10.3

注1 増減数（率）は、前年同期と比較した値である。
 2 昭和45年は、死者数が最も多い年である。

2 平成30年1月末の死者の状況と特徴

(1) 年齢層別

ア 死者数を年齢層別にみると、高齢者が死者全体の半数以上(195人。構成率61.1%)を占め、総務省統計資料「人口推計」(平成28年10月1日現在)の人口構成率(27.3%)と比較しても約2.2倍に至るなど、高い水準にある。

(図1・2、表3)

図1 平成30年1月末の年齢層別死者数(構成率%)

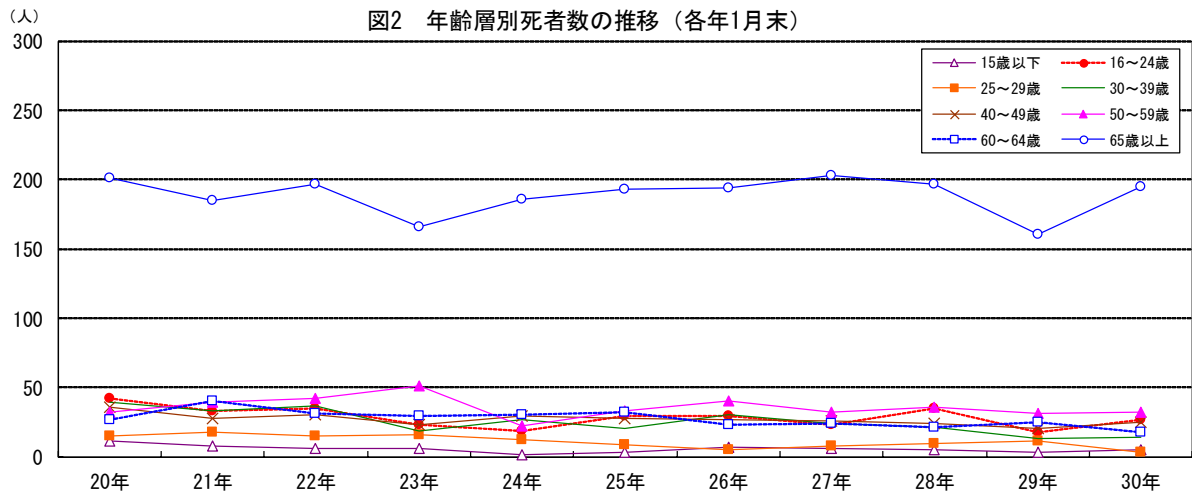
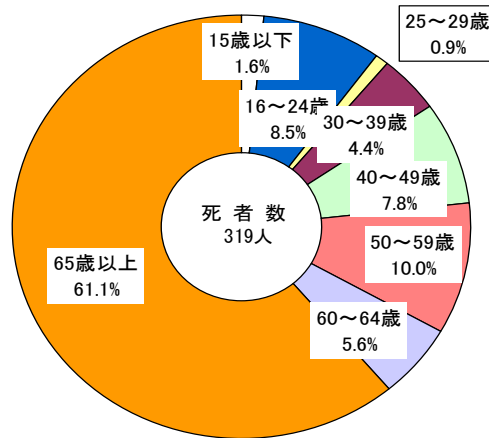


表3 年齢層別死者数の推移（各年1月末）

年齢層別	年	20年	21年	22年	23年	24年	25年	26年	27年	28年	29年	30年	30年			
													増減数	増減率	構成率	指数
15歳以下		11	8	6	6	1	3	7	6	5	3	5	2	66.7	1.6	45
	16～19歳	17	16	14	13	7	10	15	12	13	6	10	4	66.7	3.1	59
	20～24歳	25	17	21	10	12	19	14	11	22	12	17	5	41.7	5.3	68
16～24歳		42	33	35	23	19	29	29	23	35	18	27	9	50.0	8.5	64
25～29歳		15	18	15	16	12	9	5	8	10	11	3	-8	-72.7	0.9	20
30～39歳		39	33	37	19	27	20	30	24	21	13	14	1	7.7	4.4	36
40～49歳		36	28	30	23	29	28	27	26	24	20	25	5	25.0	7.8	69
50～59歳		32	39	42	51	22	33	40	32	36	31	32	1	3.2	10.0	100
60～64歳		27	40	31	29	30	32	23	24	21	25	18	-7	-28.0	5.6	67
	65～69歳	37	26	32	19	33	32	32	32	33	25	37	12	48.0	11.6	100
	70～74歳	49	49	42	29	31	32	36	41	34	28	32	4	14.3	10.0	65
	75歳以上	115	110	123	118	122	129	126	130	130	108	126	18	16.7	39.5	110
65歳以上		201	185	197	166	186	193	194	203	197	161	195	34	21.1	61.1	97
合計		403	384	393	333	326	347	355	346	349	282	319	37	13.1	100.0	79
高齢者構成率		49.9	48.2	50.1	49.8	57.1	55.6	54.6	58.7	56.4	57.1	61.1	-	-	-	123

注1 増減数（率）は、前年同期と比較した値である。

2 指数は、平成20年を100としたものである。

イ 人口10万人当たり死者数をみると、高齢者（0.56人）が他の年齢層と比べて高い。
（表4）

表4 年齢層別人口10万人当たり死者数の推移（各年1月末）

年齢層別	年	20年	21年	22年	23年	24年	25年	26年	27年	28年	29年	30年	30年			(人口28年)	
													増減数	増減率	指数	(千人)	構成率
15歳以下		0.06	0.04	0.03	0.03	0.01	0.02	0.04	0.03	0.03	0.02	0.03	0.01	68.6	50	16,954	13.4
	16～19歳	0.33	0.32	0.28	0.27	0.14	0.20	0.31	0.25	0.27	0.12	0.21	0.08	66.3	63	4,866	3.8
	20～24歳	0.34	0.23	0.30	0.14	0.18	0.30	0.22	0.18	0.35	0.20	0.28	0.08	40.3	81	6,149	4.8
16～24歳		0.34	0.27	0.29	0.20	0.17	0.26	0.26	0.21	0.32	0.16	0.25	0.08	49.0	73	11,015	8.7
25～29歳		0.19	0.23	0.20	0.21	0.16	0.12	0.07	0.12	0.15	0.17	0.05	-0.12	-72.1	25	6,393	5.0
30～39歳		0.21	0.18	0.20	0.10	0.15	0.11	0.17	0.14	0.13	0.08	0.09	0.01	10.8	44	15,375	12.1
40～49歳		0.23	0.18	0.19	0.14	0.17	0.16	0.15	0.14	0.13	0.11	0.13	0.02	22.5	57	18,994	15.0
50～59歳		0.17	0.21	0.24	0.30	0.13	0.21	0.26	0.21	0.23	0.20	0.21	0.01	4.4	125	15,449	12.2
60～64歳		0.33	0.47	0.35	0.31	0.30	0.30	0.22	0.25	0.23	0.29	0.22	-0.07	-24.6	67	8,161	6.4
	65～69歳	0.49	0.33	0.40	0.23	0.40	0.41	0.39	0.37	0.36	0.26	0.36	0.10	40.6	74	10,276	8.1
	70～74歳	0.72	0.71	0.60	0.42	0.44	0.45	0.49	0.54	0.43	0.36	0.43	0.07	20.1	60	7,407	5.8
	75歳以上	0.95	0.87	0.93	0.86	0.86	0.88	0.83	0.83	0.82	0.66	0.75	0.08	12.6	79	16,907	13.3
65歳以上		0.76	0.67	0.70	0.57	0.63	0.65	0.63	0.64	0.60	0.48	0.56	0.09	18.6	75	34,590	27.3
合計		0.32	0.30	0.31	0.26	0.25	0.27	0.28	0.27	0.27	0.22	0.25	0.03	13.3	80	126,933	100.0

注1 増減数（率）は、前年同期と比較した値である。

2 指数は、平成20年を100としたものである。

3 算出に用いた人口は、各前々年の総務省統計資料「人口推計」（各年10月1日現在の補間補正前人口）又は「国勢調査」による。

(2) 状態別

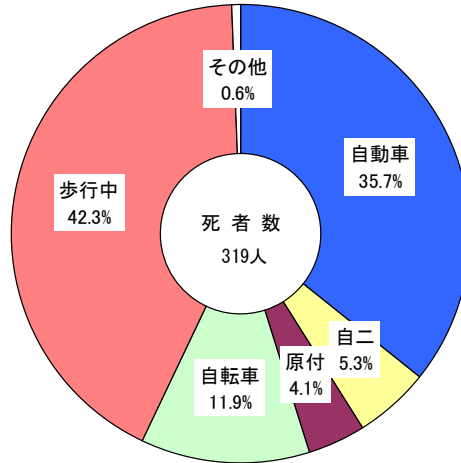
死者数を状態別にみると、

	死者数	構成率
歩行中	135人	42.3%
自動車乗車中	114人	35.7%
自転車乗用中	38人	11.9%

の順に多い。

(図3・4、表5)

図3 平成30年1月末の状態別死者数（構成率%）



(人)

図4 状態別死者数の推移（各年1月末）

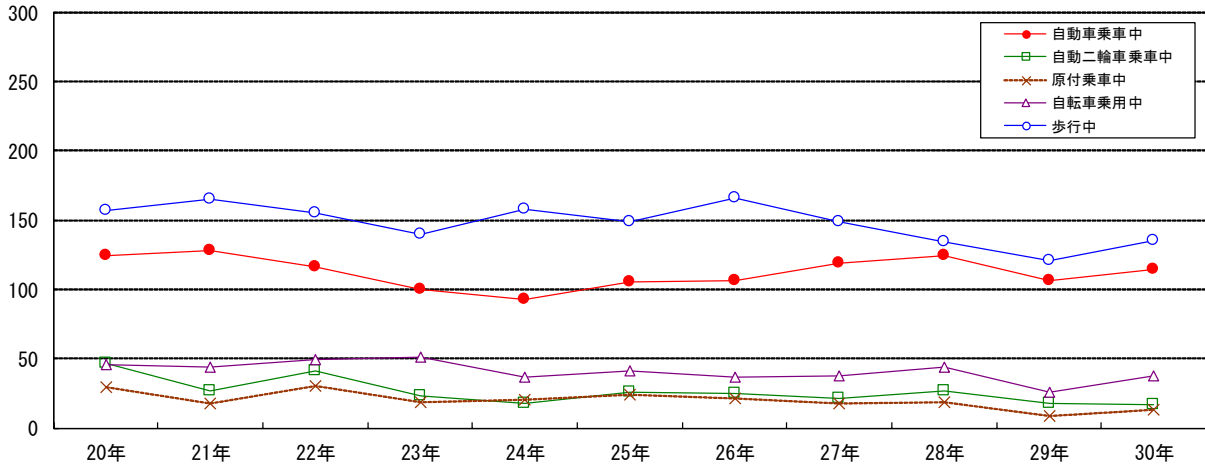


表5 状態別死者数の推移（各年1月末）

状態別	年											増減数	増減率	構成率	指数
	20年	21年	22年	23年	24年	25年	26年	27年	28年	29年	30年				
自動車乗車中	124	128	116	100	93	105	106	119	124	106	114	8	7.5	35.7	92
自動二輪車乗車中	47	27	41	23	18	26	25	21	27	18	17	-1	-5.6	5.3	36
原付乗車中	29	18	30	19	20	24	21	18	19	9	13	4	44.4	4.1	45
二輪車乗車中	76	45	71	42	38	50	46	39	46	27	30	3	11.1	9.4	39
自転車乗用中	46	44	49	51	37	41	37	38	44	26	38	12	46.2	11.9	83
歩行中	157	165	155	140	158	149	166	149	134	121	135	14	11.6	42.3	86
その他	0	2	2	0	0	2	0	1	1	2	2	0	0.0	0.6	—
合計	403	384	393	333	326	347	355	346	349	282	319	37	13.1	100.0	79
自動車乗車中構成率	30.8	33.3	29.5	30.0	28.5	30.3	29.9	34.4	35.5	37.6	35.7	—	—	—	116
自転車乗用中構成率	11.4	11.5	12.5	15.3	11.3	11.8	10.4	11.0	12.6	9.2	11.9	—	—	—	104
歩行中構成率	39.0	43.0	39.4	42.0	48.5	42.9	46.8	43.1	38.4	42.9	42.3	—	—	—	109

注1 増減数（率）は、前年同期と比較した値である。

2 指数は、平成20年を100としたものである。

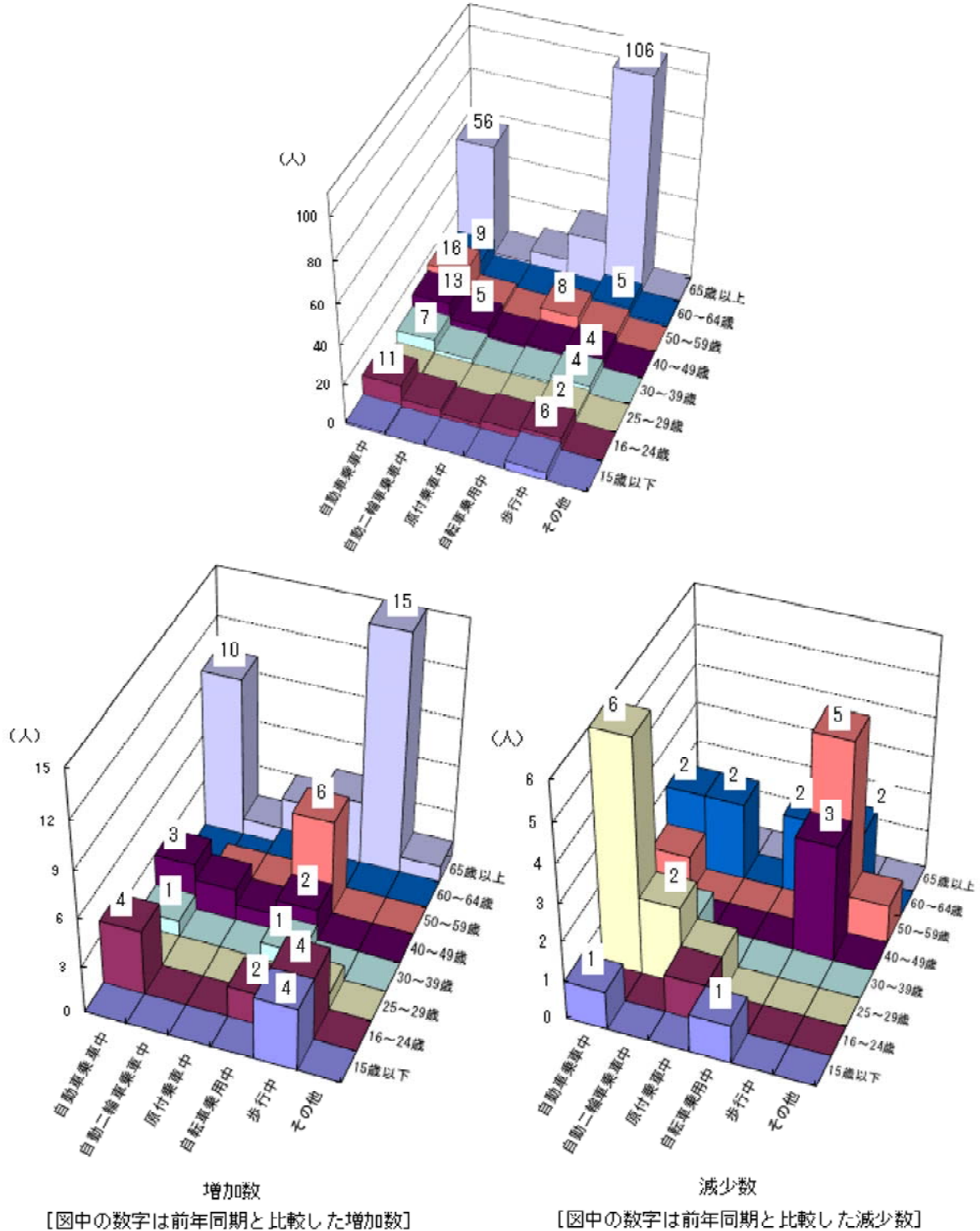
(3) 年齢層別・状態別

年齢層別・状態別に死者数をみると、高齢者の歩行中及び自動車乗車中が突出しており、両者で全死者数の5割以上を占めている。

	死者数	構成率
65歳以上の歩行中	106人	33.2%
65歳以上の自動車乗車中	56人	17.6%

(図5)

図5 年齢層別・状態別死者数(平成30年1月末)



(4) 高齢者の年齢層別・状態別

ア 65～69歳高齢者の死者数を状態別にみると、

	死者数	構成率
歩行中	19人	51.4%
自動車乗車中	12人	32.4%
自転車乗用中	4人	10.8%

の順に多い。

イ 70～74歳高齢者の死者数を状態別にみると、

	死者数	構成率
歩行中	17人	53.1%
自動車乗車中	9人	28.1%
自転車乗用中	6人	18.8%

の順に多い。

ウ 75歳以上高齢者の死者数を状態別にみると、

	死者数	構成率
歩行中	70人	55.6%
自動車乗車中	35人	27.8%
自転車乗用中	12人	9.5%

の順に多い。

(表6)

表6 高齢者の年齢層別、状態別死者数の推移（各年1月末）

年齢層別・状態別	年												増減数	増減率	構成率	指数
	20年	21年	22年	23年	24年	25年	26年	27年	28年	29年	30年					
65 69 歳	自動車乗車中	13	9	18	8	6	6	6	14	14	7	12	5	71.4	32.4	92
	自動二輪車乗車中	0	1	1	0	2	0	0	0	1	1	0	-1	-100.0	0.0	—
	原付乗車中	5	1	1	1	5	1	3	4	3	1	2	1	100.0	5.4	40
	自転車乗用中	8	4	5	3	6	5	8	4	6	6	4	-2	-33.3	10.8	50
	歩行中	11	11	7	7	14	20	15	9	9	10	19	9	90.0	51.4	173
	その他	0	0	0	0	0	0	0	1	0	0	0	0	—	0.0	—
計	37	26	32	19	33	32	32	32	33	25	37	12	48.0	100.0	100	
70 74 歳	自動車乗車中	10	14	9	7	4	6	6	12	7	9	9	0	0.0	28.1	90
	自動二輪車乗車中	1	0	0	0	0	1	0	0	0	0	0	—	—	0.0	0
	原付乗車中	3	0	1	2	1	3	4	4	1	1	0	-1	-100.0	0.0	0
	自転車乗用中	12	6	9	6	4	7	5	3	6	2	6	4	200.0	18.8	50
	歩行中	23	29	23	14	22	15	21	22	19	16	17	1	6.3	53.1	74
	その他	0	0	0	0	0	0	0	0	1	0	0	0	—	0.0	—
計	49	49	42	29	31	32	36	41	34	28	32	4	14.3	100.0	65	
75 歳 以上	自動車乗車中	16	16	26	20	25	26	24	28	27	30	35	5	16.7	27.8	219
	自動二輪車乗車中	1	1	1	3	1	3	1	2	2	0	2	2	—	1.6	200
	原付乗車中	3	3	5	2	4	5	3	4	7	3	6	3	100.0	4.8	200
	自転車乗用中	16	13	12	19	17	14	9	16	20	10	12	2	20.0	9.5	75
	歩行中	79	76	79	74	75	79	89	80	74	65	70	5	7.7	55.6	89
	その他	0	1	0	0	0	2	0	0	0	0	1	1	—	0.8	—
計	115	110	123	118	122	129	126	130	130	108	126	18	16.7	100.0	110	
高 齢 者	自動車乗車中	39	39	53	35	35	38	36	54	48	46	56	10	21.7	28.7	144
	自動二輪車乗車中	2	2	2	3	3	4	1	2	3	1	2	1	100.0	1.0	100
	原付乗車中	11	4	7	5	10	9	10	12	11	5	8	3	60.0	4.1	73
	自転車乗用中	36	23	26	28	27	26	22	23	32	18	22	4	22.2	11.3	61
	歩行中	113	116	109	95	111	114	125	111	102	91	106	15	16.5	54.4	94
	その他	0	1	0	0	0	2	0	1	1	0	1	1	—	0.5	—
合計	201	185	197	166	186	193	194	203	197	161	195	34	21.1	100.0	97	

注1 増減数(率)は、前年同期と比較した値である。

2 指数は、平成20年を100としたものである。

(5) 自動車乗車中

	死者数(人)	増減数(人)	増減率(%)
1月末	114	+8	+7.5

ア 死者数を年齢層別にみると、高齢者が5割近く(56人。構成率49.1%)を占めている。(表7)

表7 自動車乗車中の年齢層別死者数の推移(各年1月末)

年齢層別	年	20年	21年	22年	23年	24年	25年	26年	27年	28年	29年	30年	増減数	増減率	構成率	指数
15歳以下		5	4	5	3	0	2	3	2	3	2	1	-1	-50.0	0.9	20
16~19歳		5	3	2	4	3	3	5	8	8	2	3	1	50.0	2.6	60
20~24歳		12	9	7	5	5	13	9	8	19	5	8	3	60.0	7.0	67
16~24歳		17	12	9	9	8	16	14	16	27	7	11	4	57.1	9.6	65
25~29歳		7	8	4	9	8	5	3	3	4	7	1	-6	-85.7	0.9	14
30~39歳		16	16	16	9	12	6	13	12	7	6	7	1	16.7	6.1	44
40~49歳		13	17	8	7	12	11	11	11	10	10	13	3	30.0	11.4	100
50~59歳		15	15	15	17	8	16	16	14	15	17	16	-1	-5.9	14.0	107
60~64歳		12	17	6	11	10	11	10	7	10	11	9	-2	-18.2	7.9	75
65~69歳		13	9	18	8	6	6	6	14	14	7	12	5	71.4	10.5	92
70~74歳		10	14	9	7	4	6	6	12	7	9	9	0	0.0	7.9	90
75歳以上		16	16	26	20	25	26	24	28	27	30	35	5	16.7	30.7	219
65歳以上		39	39	53	35	35	38	36	54	48	46	56	10	21.7	49.1	144
合計		124	128	116	100	93	105	106	119	124	106	114	8	7.5	100.0	92

注1 増減数(率)は、前年同期と比較した値である。
 2 指数は、平成20年を100としたものである。

イ 死者数をシートベルト着用有無別にみると、着用63人(構成率55.3%)、非着用49人(構成率43.0%)となっている。

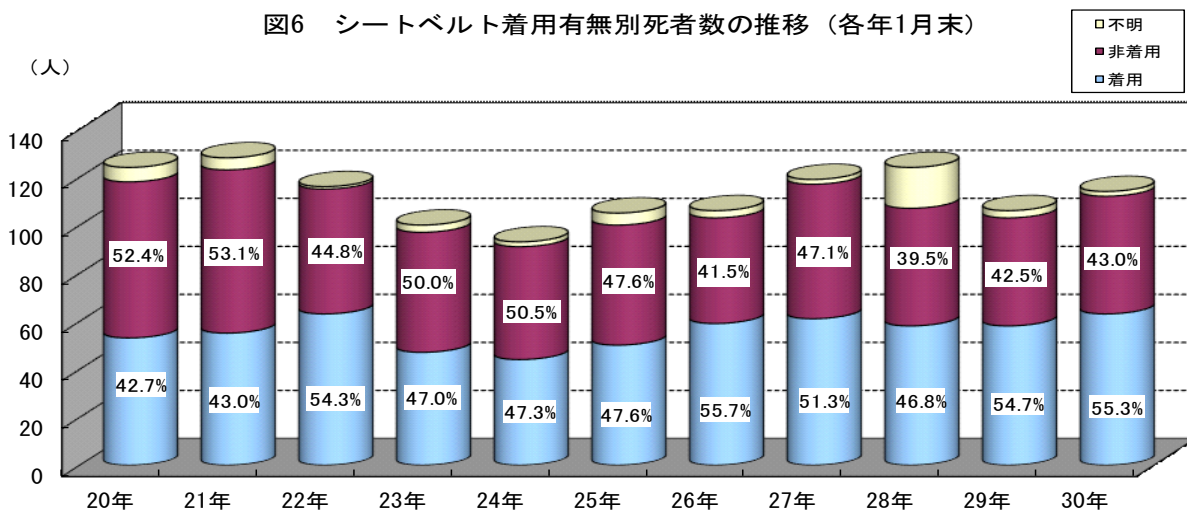
(表8、図6)

表8 シートベルト着用有無別死者数の推移(各年1月末)

着用有無別	年	20年	21年	22年	23年	24年	25年	26年	27年	28年	29年	30年	増減数	増減率	構成率	指数
着用		53	55	63	47	44	50	59	61	58	58	63	5	8.6	55.3	119
非着用		65	68	52	50	47	50	44	56	49	45	49	4	8.9	43.0	75
不明		6	5	1	3	2	5	3	2	17	3	2	-1	-33.3	1.8	33
合計		124	128	116	100	93	105	106	119	124	106	114	8	7.5	100.0	92
非着用死者構成率		52.4	53.1	44.8	50.0	50.5	47.6	41.5	47.1	39.5	42.5	43.0	-	-	-	82

注1 増減数(率)は、前年同期と比較した値である。
 2 指数は、平成20年を100としたものである。

図6 シートベルト着用有無別死者数の推移(各年1月末)



(6) 二輪車乗車中
ア 自動二輪車乗車中

	死者数(人)	増減数(人)	増減率(%)
1月末	17	-1	-5.6

死者数を年齢層別にみると、40～49歳が3割近く(5人。構成率29.4%)を占めている。(表9)

表9 自動二輪車乗車中の年齢層別死者数の推移(各年1月末)

年齢層別	年												増減数	増減率	構成率	指数
	20年	21年	22年	23年	24年	25年	26年	27年	28年	29年	30年					
15歳以下	0	0	0	0	0	0	0	0	0	0	0	0	0	-	0.0	-
16～19歳	3	6	5	4	1	5	2	2	4	1	2	1	100.0	11.8	67	
20～24歳	11	5	10	3	1	1	3	2	2	3	2	-1	-33.3	11.8	18	
16～24歳	14	11	15	7	2	6	5	4	6	4	4	0	0.0	23.5	29	
25～29歳	3	5	3	4	0	3	0	0	2	2	0	-2	-100.0	0.0	0	
30～39歳	15	6	11	1	7	5	7	6	10	3	2	-1	-33.3	11.8	13	
40～49歳	10	2	6	2	4	4	6	6	4	3	5	2	66.7	29.4	50	
50～59歳	3	1	2	4	1	2	5	1	2	2	3	1	50.0	17.6	100	
60～64歳	0	0	2	2	1	2	1	2	0	3	1	-2	-66.7	5.9	-	
65～69歳	0	1	1	0	2	0	0	0	1	1	0	-1	-100.0	0.0	-	
70～74歳	1	0	0	0	0	1	0	0	0	0	0	0	-	0.0	0	
75歳以上	1	1	1	3	1	3	1	2	2	0	2	2	-	11.8	200	
65歳以上	2	2	2	3	3	4	1	2	3	1	2	1	100.0	11.8	100	
合計	47	27	41	23	18	26	25	21	27	18	17	-1	-5.6	100.0	36	

注1 増減数(率)は、前年同期と比較した値である。
2 指数は、平成20年を100としたものである。

イ 原付乗車中

	死者数(人)	増減数(人)	増減率(%)
1月末	13	+4	+44.4

死者数を年齢層別にみると、高齢者が6割以上(8人。構成率61.5%)を占めている。(表10)

表10 原付乗車中の年齢層別死者数の推移(各年1月末)

年齢層別	年												増減数	増減率	構成率	指数
	20年	21年	22年	23年	24年	25年	26年	27年	28年	29年	30年					
15歳以下	0	0	0	1	0	0	0	1	0	0	0	0	-	0.0	-	
16～19歳	7	4	6	4	0	0	5	1	0	2	2	0	0.0	15.4	29	
20～24歳	1	1	0	1	3	1	0	0	1	1	0	-1	-100.0	0.0	0	
16～24歳	8	5	6	5	3	1	5	1	1	3	2	-1	-33.3	15.4	25	
25～29歳	2	0	2	0	1	1	0	2	0	1	0	-1	-100.0	0.0	0	
30～39歳	2	2	2	3	0	2	1	0	1	0	0	0	-	0.0	0	
40～49歳	1	0	6	1	1	3	0	1	1	0	1	1	-	7.7	100	
50～59歳	3	3	3	2	0	3	4	1	3	0	1	1	-	7.7	33	
60～64歳	2	4	4	2	5	5	1	0	2	0	1	1	-	7.7	50	
65～69歳	5	1	1	1	5	1	3	4	3	1	2	1	100.0	15.4	40	
70～74歳	3	0	1	2	1	3	4	4	1	1	0	-1	-100.0	0.0	0	
75歳以上	3	3	5	2	4	5	3	4	7	3	6	3	100.0	46.2	200	
65歳以上	11	4	7	5	10	9	10	12	11	5	8	3	60.0	61.5	73	
合計	29	18	30	19	20	24	21	18	19	9	13	4	44.4	100.0	45	

注1 増減数(率)は、前年同期と比較した値である。
2 指数は、平成20年を100としたものである。

(7) 自転車乗用中

	死者数(人)	増減数(人)	増減率(%)
1月末	38	+12	+46.2

死者数を年齢層別にみると、高齢者が6割近く(22人。構成率57.9%)を占めている。(表11)

表11 自転車乗用中の年齢層別死者数の推移(各年1月末)

年齢層別	年	20年	21年	22年	23年	24年	25年	26年	27年	28年	29年	30年	増減数	増減率	構成率	指数	
15歳以下		0	1	1	2	0	1	0	1	0	1	0	-1	-100.0	0.0	-	
	16~19歳	1	2	1	1	1	1	2	1	0	1	2	1	100.0	5.3	200	
	20~24歳	0	0	2	0	1	1	0	0	0	1	2	1	100.0	5.3	-	
16~24歳		1	2	3	1	2	2	2	1	0	2	4	2	100.0	10.5	400	
25~29歳		0	1	2	1	1	0	1	0	1	0	0	0	-	0.0	-	
30~39歳		1	1	4	0	1	2	2	1	1	0	1	1	-	2.6	100	
40~49歳		3	3	3	6	2	3	3	4	3	0	2	2	-	5.3	67	
50~59歳		2	5	5	9	1	3	6	2	4	2	8	6	300.0	21.1	400	
60~64歳		3	8	5	4	3	4	1	6	3	3	1	-2	-66.7	2.6	33	
	65~69歳	8	4	5	3	6	5	8	4	6	6	4	4	-2	-33.3	10.5	50
	70~74歳	12	6	9	6	4	7	5	3	6	2	6	4	200.0	15.8	50	
	75歳以上	16	13	12	19	17	14	9	16	20	10	12	2	20.0	31.6	75	
65歳以上		36	23	26	28	27	26	22	23	32	18	22	4	22.2	57.9	61	
合計		46	44	49	51	37	41	37	38	44	26	38	12	46.2	100.0	83	

注1 増減数(率)は、前年同期と比較した値である。

2 指数は、平成20年を100としたものである。

(8) 歩行中

	死者数(人)	増減数(人)	増減率(%)
1月末	135	+14	+11.6

死者数を年齢層別にみると、高齢者が8割近く(106人。構成率78.5%)を占めている。(表12)

表12 歩行中の年齢層別死者数の推移(各年1月末)

年齢層別	年	20年	21年	22年	23年	24年	25年	26年	27年	28年	29年	30年	増減数	増減率	構成率	指数
15歳以下		6	3	0	0	1	0	4	2	2	0	4	4	-	3.0	67
	16~19歳	1	1	0	0	2	1	1	0	1	0	1	1	-	0.7	100
	20~24歳	1	2	2	1	2	3	2	1	0	2	5	3	150.0	3.7	500
16~24歳		2	3	2	1	4	4	3	1	1	2	6	4	200.0	4.4	300
25~29歳		3	4	4	2	2	0	1	3	3	1	2	1	100.0	1.5	67
30~39歳		5	8	4	6	7	5	7	5	2	4	4	0	0.0	3.0	80
40~49歳		9	6	7	7	10	7	7	4	6	7	4	-3	-42.9	3.0	44
50~59歳		9	15	15	19	12	9	9	14	12	9	4	-5	-55.6	3.0	44
60~64歳		10	10	14	10	11	10	10	9	6	7	5	-2	-28.6	3.7	50
	65~69歳	11	11	7	7	14	20	15	9	9	10	19	9	90.0	14.1	173
	70~74歳	23	29	23	14	22	15	21	22	19	16	17	1	6.3	12.6	74
	75歳以上	79	76	79	74	75	79	89	80	74	65	70	5	7.7	51.9	89
65歳以上		113	116	109	95	111	114	125	111	102	91	106	15	16.5	78.5	94
合計		157	165	155	140	158	149	166	149	134	121	135	14	11.6	100.0	86

注1 増減数(率)は、前年同期と比較した値である。

2 指数は、平成20年を100としたものである。

(9) 昼（日の出～日没）夜（日没～日の出）別

ア 死亡事故を昼夜別にみると、

昼間	件数	構成率
136件	44.0%	
夜間	173件	56.0%

となっている。

(表13)

表13 昼夜別死亡事故発生状況の推移（各年1月末）

昼夜別	年	20年	21年	22年	23年	24年	25年	26年	27年	28年	29年	30年	増減数	増減率	構成率	指数
件数	昼	144	137	156	131	109	131	129	138	130	103	136	33	32.0	44.0	94
	夜	248	238	228	195	212	206	220	195	198	173	173	0	0.0	56.0	70
	合計	392	375	384	326	321	337	349	333	328	276	309	33	12.0	100.0	79
死者数	夜の構成率	63.3	63.5	59.4	59.8	66.0	61.1	63.0	58.6	60.4	62.7	56.0	-	-	-	88
	昼	147	142	161	131	112	136	130	144	133	106	139	33	31.1	43.6	95
	夜	256	242	232	202	214	211	225	202	216	176	180	4	2.3	56.4	70
合計	403	384	393	333	326	347	355	346	349	282	319	37	13.1	100.0	79	
夜の構成率	63.5	63.0	59.0	60.7	65.6	60.8	63.4	58.4	61.9	62.4	56.4	-	-	-	89	

注1 増減数（率）は、前年同期と比較した値である。

注2 指数は、平成20年を100としたものである。

イ 状態別に昼夜の死者数をみると、昼間では、

自動車乗車中	死者数	構成率
66人	47.5%	
歩行中	35人	25.2%
自転車乗用中	20人	14.4%

の順に多く、夜間では、

歩行中	死者数	構成率
100人	55.6%	
自動車乗車中	48人	26.7%
自転車乗用中	18人	10.0%

の順に多い。

(表14)

また、年齢層別に昼夜の死者数をみると、昼間では、高齢者が6割以上（90人。構成率64.7%）を占め、夜間でも高齢者が6割近く（105人。構成率58.3%）を占めている。

(表15)

表14 昼夜別・状態別死者数の推移（各年1月末）

昼夜別・状態別	年												増減数	増減率	構成率	指数
	20年	21年	22年	23年	24年	25年	26年	27年	28年	29年	30年					
昼	自動車乗車中	52	63	62	53	46	60	58	74	59	56	66	10	17.9	47.5	127
	自動二輪車乗車中	18	14	21	10	3	8	10	12	15	7	11	4	57.1	7.9	61
	原付乗車中	19	6	16	10	12	13	9	8	10	4	6	2	50.0	4.3	32
	自転車乗車中	26	23	28	26	19	22	15	17	22	14	20	6	42.9	14.4	77
	歩行中	32	34	34	32	32	33	38	33	27	24	35	11	45.8	25.2	109
	その他	0	2	0	0	0	0	0	0	0	1	1	0	0.0	0.7	—
計	147	142	161	131	112	136	130	144	133	106	139	33	31.1	100.0	95	
夜	自動車乗車中	72	65	54	47	47	45	48	45	65	50	48	-2	-4.0	26.7	67
	自動二輪車乗車中	29	13	20	13	15	18	15	9	12	11	6	-5	-45.5	3.3	21
	原付乗車中	10	12	14	9	8	11	12	10	9	5	7	2	40.0	3.9	70
	自転車乗車中	20	21	21	25	18	19	22	21	22	12	18	6	50.0	10.0	90
	歩行中	125	131	121	108	126	116	128	116	107	97	100	3	3.1	55.6	80
	その他	0	0	2	0	0	2	0	1	1	1	1	0	0.0	0.6	—
計	256	242	232	202	214	211	225	202	216	176	180	4	2.3	100.0	70	

注1 増減数(率)は、前年同期と比較した値である。

2 指数は、平成20年を100としたものである。

表15 昼夜別・年齢層別死者数の推移（各年1月末）

昼夜別・年齢層別	年												増減数	増減率	構成率	指数
	20年	21年	22年	23年	24年	25年	26年	27年	28年	29年	30年					
昼	15歳以下	5	4	2	3	0	2	5	5	4	2	3	1	50.0	2.2	60
	16～19歳	7	5	5	2	2	2	4	2	4	0	6	6	—	4.3	86
	20～24歳	9	8	8	2	3	8	6	5	4	5	5	0	0.0	3.6	56
	16～24歳	16	13	13	4	5	10	10	7	8	5	11	6	120.0	7.9	69
	25～29歳	3	5	4	6	1	2	0	1	4	5	0	-5	-100.0	0.0	0
	30～39歳	11	9	14	9	5	5	8	11	6	2	3	1	50.0	2.2	27
	40～49歳	8	5	7	8	2	8	9	9	8	4	10	6	150.0	7.2	125
	50～59歳	11	14	16	11	7	18	16	13	13	10	14	4	40.0	10.1	127
	60～64歳	8	17	13	12	12	7	6	8	10	9	8	-1	-11.1	5.8	100
	65～69歳	18	15	17	6	13	12	10	17	11	12	14	2	16.7	10.1	78
	70～74歳	24	15	16	13	11	17	10	16	13	10	16	6	60.0	11.5	67
	75歳以上	43	45	59	59	56	55	56	57	56	47	60	13	27.7	43.2	140
	65歳以上	85	75	92	78	80	84	76	90	80	69	90	21	30.4	64.7	106
	計	147	142	161	131	112	136	130	144	133	106	139	33	31.1	100.0	95
夜	15歳以下	6	4	4	3	1	1	2	1	1	1	2	1	100.0	1.1	33
	16～19歳	10	11	9	11	5	8	11	10	9	6	4	-2	-33.3	2.2	40
	20～24歳	16	9	13	8	9	11	8	6	18	7	12	5	71.4	6.7	75
	16～24歳	26	20	22	19	14	19	19	16	27	13	16	3	23.1	8.9	62
	25～29歳	12	13	11	10	11	7	5	7	6	6	3	-3	-50.0	1.7	25
	30～39歳	28	24	23	10	22	15	22	13	15	11	11	0	0.0	6.1	39
	40～49歳	28	23	23	15	27	20	18	17	16	16	15	-1	-6.3	8.3	54
	50～59歳	21	25	26	40	15	15	24	19	23	21	18	-3	-14.3	10.0	86
	60～64歳	19	23	18	17	18	25	17	16	11	16	10	-6	-37.5	5.6	53
	65～69歳	19	11	15	13	20	20	22	15	22	13	23	10	76.9	12.8	121
	70～74歳	25	34	26	16	20	15	26	25	21	18	16	-2	-11.1	8.9	64
	75歳以上	72	65	64	59	66	74	70	73	74	61	66	5	8.2	36.7	92
	65歳以上	116	110	105	88	106	109	118	113	117	92	105	13	14.1	58.3	91
	計	256	242	232	202	214	211	225	202	216	176	180	4	2.3	100.0	70

注1 増減数(率)は、前年同期と比較した値である。

2 指数は、平成20年を100としたものである。

3 平成30年1月末の死亡事故の状況と特徴

(1) 第1当事者別

死亡事故を第1当事者別にみると、

自家用普通乗用車

件数

90件

構成率

29.1%

自家用軽乗用車

71件

23.0%

の順に多く、両者で全体の5割以上を占めている。

(表16)

表16 第1当事者別死亡事故件数の推移(各年1月末)

当事者種別	年	20年	21年	22年	23年	24年	25年	26年	27年	28年	29年	30年	増減数	増減率	構成率	指数		
自動車等	自家用	乗用	1	1	0	0	0	0	0	0	0	0	0	0	—	0.0	0	
		マイクロ	1	0	0	1	0	1	1	0	3	0	0	0	—	0.0	0	
		普通乗用	134	144	126	105	95	111	105	95	94	92	90	-2	-2.2	29.1	67	
		軽乗用	65	70	78	64	73	64	81	84	81	64	71	7	10.9	23.0	109	
		小計	201	215	204	170	168	176	187	179	178	156	161	5	3.2	52.1	80	
		貨物	3	3	2	3	2	4	2	3	2	2	3	1	50.0	1.0	100	
		大型貨物	3	3	2	3	2	4	2	3	2	2	3	1	50.0	1.0	100	
		中型貨物	7	6	6	10	5	4	8	2	10							
		準中型貨物	-	-	-	-	-	-	-	-	-	15	12	-3	-20.0	3.9	34	
		普通貨物	28	14	18	25	24	14	23	19	11							
	軽貨物	40	44	38	34	41	34	40	32	34	33	38	5	15.2	12.3	95		
	小計	78	67	64	72	72	56	73	56	57	50	53	3	6.0	17.2	68		
	トレーラー	1	0	0	0	1	0	0	0	1	0	0	0	0	—	0.0	0	
	小計	279	282	268	242	240	232	260	235	235	206	214	8	3.9	69.3	77		
	事業用	乗用	4	0	0	1	0	1	0	3	2	1	1	0	0.0	0.3	25	
		マイクロ	0	0	1	0	0	1	0	0	0	0	0	0	—	0.0	—	
		普通乗用	1	4	3	3	3	4	2	5	3	3	4	1	33.3	1.3	400	
		軽乗用	0	0	0	0	0	0	0	0	0	0	0	0	—	0.0	—	
		小計	5	4	4	4	3	6	2	8	5	4	5	1	25.0	1.6	100	
		貨物	15	17	18	10	15	14	16	8	10	10	12	2	20.0	3.9	80	
大型貨物		4	9	13	13	6	9	12	10	11								
準中型貨物		-	-	-	-	-	-	-	-	-	8	12	4	50.0	3.9	150		
普通貨物		4	2	4	0	0	0	4	1	2								
軽貨物		1	3	1	1	0	0	3	1	3	1	4	3	300.0	1.3	400		
小計	24	31	36	24	21	23	35	20	26	19	28	9	47.4	9.1	117			
トレーラー	2	3	2	3	5	4	2	3	3	2	2	0	0.0	0.6	100			
小計	29	35	40	28	24	29	37	28	31	23	33	10	43.5	10.7	114			
ミニカー	0	0	0	0	0	0	0	0	0	0	0	0	—	0.0	—			
特殊車	0	1	1	0	0	1	0	0	0	1	1	0	0.0	0.3	—			
大型	0	0	1	0	1	0	0	1	1	0	3	3	—	1.0	—			
小型	0	0	0	1	0	0	0	0	0	1	1	0	0.0	0.3	—			
小計	0	1	2	1	1	1	0	1	1	2	5	3	150.0	1.6	—			
小計	308	318	310	271	265	262	297	264	267	231	252	21	9.1	81.6	82			
二輪車	自二輪	7	5	9	5	1	12	4	5	6	3	3	0	0.0	1.0	43		
	軽二輪	11	6	5	2	4	6	2	2	6	5	3	-2	-40.0	1.0	27		
	原付二種	8	5	9	5	4	6	6	6	4	7	5	-2	-28.6	1.6	63		
	小計	26	16	23	12	9	24	12	13	16	15	11	-4	-26.7	3.6	42		
	原付一種	24	12	21	9	11	18	15	13	14	9	13	4	44.4	4.2	54		
小計	50	28	44	21	20	42	27	26	30	24	24	0	0.0	7.8	48			
小計	358	346	354	292	285	304	324	290	297	255	276	21	8.2	89.3	77			
自転車	19	11	15	20	19	15	8	21	18	13	11	-2	-15.4	3.6	58			
その他の車両	0	1	0	0	0	0	1	0	1	1	1	0	0.0	0.3	—			
歩行者	12	17	12	13	14	16	15	21	12	7	21	14	200.0	6.8	175			
不明	3	0	3	1	3	2	1	1	0	0	0	0	—	0.0	0			
合計	392	375	384	326	321	337	349	333	328	276	309	33	12.0	100.0	79			

注1 増減数(率)は、前年同期と比較した値である。

2 指数は、平成20年を100としたものである。

3 トレーラーは、大型貨物、中型貨物、準中型貨物及び普通貨物の内数。

4 平成29年1月1日から準中型貨物自動車の区分を新設しているが、改正道路交通法の施行が年の途中であるため、平成29年からは該当する区分を合算して計上している。

【再掲】

	29年	30年	
自家用	中型貨物	0	3
	準中型貨物	-	1
	普通貨物	15	8
	小計	15	12
事業用	中型貨物	8	8
	準中型貨物	-	4
	普通貨物	0	0
	小計	8	12

注 各年1月末現在の値である。

(2) 原付以上運転者（第1当事者）の年齢層別

ア 死亡事故を運転者の年齢層別（第1当事者）にみると、高齢者が3割近く（81件、構成率29.3%）を占めている。（表17）

表17 原付以上運転者（第1当事者）の年齢層別死亡事故件数の推移（各年1月末）

年齢層別	年	20年	21年	22年	23年	24年	25年	26年	27年	28年	29年	30年	増減数	増減率	構成率	指数	
原付以上	15歳以下	0	0	0	1	0	0	0	1	0	0	0	0	-	0.0	-	
	16～24歳	16～19歳	22	15	7	6	7	10	14	11	9	9	8	-1	-11.1	2.9	36
		20～24歳	49	32	35	27	30	30	31	29	27	26	15	-11	-42.3	5.4	31
		合計	71	47	42	33	37	40	45	40	36	35	23	-12	-34.3	8.3	32
	25～29歳	25	31	28	33	24	33	19	20	16	32	11	-21	-65.6	4.0	44	
	30～39歳	72	71	69	55	50	47	53	45	41	32	45	13	40.6	16.3	63	
	40～49歳	46	54	59	38	57	56	55	45	50	44	56	12	27.3	20.3	122	
	50～59歳	57	52	51	41	44	29	47	44	47	34	39	5	14.7	14.1	68	
	60～64歳	20	26	28	30	24	37	32	25	27	17	21	4	23.5	7.6	105	
	65歳以上	65～69歳	23	19	27	20	11	20	23	28	28	22	22	0	0.0	8.0	96
		70～74歳	18	21	13	12	8	14	15	14	16	13	18	5	38.5	6.5	100
		75歳以上	26	25	37	29	30	28	35	28	36	26	41	15	57.7	14.9	158
	65歳以上	67	65	77	61	49	62	73	70	80	61	81	20	32.8	29.3	121	
合計	358	346	354	292	285	304	324	290	297	255	276	21	8.2	100.0	77		

注1 増減数（率）は、前年同期と比較した値である。
 2 指数は、平成20年を100としたものである。

イ 免許保有者10万人当たり死亡事故件数をみると、65歳以上（0.45件）が他の年齢層と比べて高い。（表18）

表18 原付以上運転者（第1当事者）の年齢層別免許保有者10万人当たり死亡事故件数の推移（各年1月末）

年齢層別	年	20年	21年	22年	23年	24年	25年	26年	27年	28年	29年	30年	増減数	増減率	指数	(免許保有者数29年末)		
																	(人)	構成率
原付以上	15歳以下	-	-	-	-	-	-	-	-	-	-	-	-	-	-	-	-	
	16～24歳	16～19歳	1.72	1.27	0.62	0.55	0.66	0.96	1.35	1.11	0.92	0.95	0.86	-0.09	-9.3	50	925,890	1.1
		20～24歳	0.84	0.57	0.65	0.52	0.59	0.61	0.64	0.60	0.57	0.55	0.32	-0.23	-42.2	38	4,739,775	5.8
		合計	1.00	0.69	0.64	0.52	0.60	0.67	0.77	0.69	0.63	0.61	0.41	-0.21	-33.9	41	5,665,665	6.9
	25～29歳	0.35	0.44	0.41	0.49	0.36	0.51	0.31	0.33	0.28	0.57	0.20	-0.37	-64.8	57	5,525,885	6.7	
	30～39歳	0.40	0.40	0.39	0.32	0.30	0.29	0.34	0.30	0.28	0.22	0.32	0.10	44.4	80	13,960,505	17.0	
	40～49歳	0.31	0.36	0.38	0.24	0.35	0.34	0.32	0.26	0.29	0.24	0.31	0.07	28.3	101	17,809,057	21.7	
	50～59歳	0.37	0.35	0.35	0.29	0.32	0.21	0.34	0.31	0.33	0.24	0.27	0.03	11.2	73	14,489,507	17.6	
	60～64歳	0.31	0.38	0.37	0.37	0.29	0.45	0.41	0.34	0.38	0.25	0.32	0.07	27.5	101	6,620,682	8.0	
	65歳以上	65～69歳	0.47	0.36	0.48	0.36	0.20	0.33	0.35	0.40	0.37	0.28	0.29	0.01	3.2	61	7,666,908	9.3
		70～74歳	0.54	0.60	0.36	0.32	0.20	0.33	0.33	0.29	0.34	0.28	0.35	0.07	25.5	65	5,121,674	6.2
		75歳以上	0.92	0.82	1.14	0.83	0.80	0.69	0.82	0.63	0.75	0.51	0.76	0.25	49.9	83	5,395,312	6.6
	65歳以上	0.61	0.55	0.62	0.48	0.37	0.44	0.48	0.43	0.47	0.35	0.45	0.10	29.1	74	18,183,894	22.1	
合計	0.45	0.43	0.44	0.36	0.35	0.37	0.40	0.35	0.36	0.31	0.34	0.03	8.2	75	82,255,195	100.0		

注1 増減数（率）は、前年同期と比較した値である。
 2 指数は、平成20年を100としたものである。
 3 算出に用いた免許保有者数は、各前年の12月末現在の値である。

(3) 原付以上運転者（第1当事者）の法令違反別

ア 死亡事故を第1当事者の主な法令違反別にみると、

	件数	構成率
運転操作不適	47件	17.0%
漫然運転	41件	14.9%
脇見運転	39件	14.1%
安全不確認	26件	9.4%

の順に多く、これら違反は全て安全運転義務違反に分類される。

(表19)

表19 原付以上運転者（第1当事者）の法令違反別死亡事故件数の推移（各年1月末）

法令違反別	年											増減数	増減率	構成率	指数	
	20年	21年	22年	23年	24年	25年	26年	27年	28年	29年	30年					
信号無視	10	10	13	13	10	10	8	9	5	4	10	6	150.0	3.6	100	
通行区分	9	17	14	11	8	10	14	16	18	18	12	-6	-33.3	4.3	133	
最高速度	22	25	14	14	13	11	11	15	15	11	7	-4	-36.4	2.5	32	
環状交差点	左折等方法	-	-	-	-	-	-	-	-	-	0	0	-	0.0	-	
	進行妨害	-	-	-	-	-	-	-	-	-	0	0	-	0.0	-	
	安全進行義務	-	-	-	-	-	-	-	-	-	0	0	-	0.0	-	
	小計	-	-	-	-	-	-	-	-	-	0	0	-	0.0	-	
優先通行妨害	14	7	11	7	4	4	9	8	3	2	9	7	350.0	3.3	64	
歩行者妨害等	21	25	26	21	28	15	27	14	27	17	24	7	41.2	8.7	114	
一時不停止	13	8	9	7	14	5	7	6	10	9	6	-3	-33.3	2.2	46	
酒酔い運転	6	5	3	3	3	1	2	1	3	1	3	2	200.0	1.1	50	
過労運転	2	1	0	2	0	0	2	1	4	1	2	1	100.0	0.7	100	
安全運転義務	運転操作不適	37	40	46	29	21	45	25	34	36	39	47	8	20.5	17.0	127
	漫然運転	53	56	65	44	64	52	68	53	55	46	41	-5	-10.9	14.9	77
	脇見運転	64	51	49	55	45	53	58	45	46	37	39	2	5.4	14.1	61
	動静不注視	9	10	3	5	8	11	7	6	9	5	6	1	20.0	2.2	67
	安全不確認	41	41	43	32	17	33	32	31	24	24	26	2	8.3	9.4	63
	安全速度	14	21	14	18	13	12	9	14	11	12	13	1	8.3	4.7	93
	その他	3	1	3	2	4	5	7	3	1	3	8	5	166.7	2.9	267
小計	221	220	223	185	172	211	206	186	182	166	180	14	8.4	65.2	81	
その他の違反	38	24	40	27	29	26	31	28	25	22	20	-2	-9.1	7.2	53	
違反不明	2	4	1	2	4	11	7	6	5	4	3	-1	-25.0	1.1	150	
合計	358	346	354	292	285	304	324	290	297	255	276	21	8.2	100.0	77	
最高速度違反構成率	6.1	7.2	4.0	4.8	4.6	3.6	3.4	5.2	5.1	4.3	2.5	-	-	-	41	

注1 増減数(率)は、前年同期と比較した値である。

注2 指数は、平成20年を100としたものである。

イ 死亡事故の上位法令違反を年齢層別にみると、運転操作不適については、高齢者が4割以上（21件。運転操作不適の44.7%）を占め、漫然運転については、高齢者が2割以上（10件。漫然運転の24.4%）を占めている。（表20）

表20 原付以上運転者（第1当事者）の法令違反別・年齢層別死亡事故件数

平成30年1月末

法令違反別	年齢層別													合計	構成率	
	15歳以下	16～			25～		30～		40～		50～		60～			65歳以上
		16～19歳	20～24歳	24歳	29歳	39歳	49歳	59歳	64歳	65～69歳	70～74歳	75歳以上	以上			
信号無視 (増減数)	0	-1	0	-1	0	0	1	5	1	1	1	1	2	10	3.6	
通行区分違反 (増減数)	0	0	1	1	1	-2	-3	2	2	-5	-1	5	5	12	4.3	
最高速度違反 (増減数)	0	1	1	2	-1	1	1	2	0	0	0	1	1	7	2.5	
横断・転回等 (増減数)	0	0	0	0	0	0	1	1	0	0	0	0	0	2	0.7	
追越し違反 (増減数)	0	0	-2	-2	0	0	1	0	1	0	0	-1	-1	2	0.7	
踏切不停止 (増減数)	0	0	0	0	0	0	0	1	0	0	0	0	0	1	0.4	
右折違反 (増減数)	0	0	0	0	0	0	0	0	0	0	0	1	1	1	0.4	
左折違反 (増減数)	0	0	0	0	0	0	0	0	0	0	0	1	1	1	0.0	
環状交差点 左折等方法 (増減数)	0	0	0	0	0	0	0	0	0	0	0	0	0	0	0.0	
	進行妨害 (増減数)	0	0	0	0	0	0	0	0	0	0	0	0	0	0.0	
	安全進行義務 (増減数)	0	0	0	0	0	0	0	0	0	0	0	0	0	0.0	
	小計 (増減数)	0	0	0	0	0	0	0	0	0	0	0	0	0	0.0	
優先通行妨害 (増減数)	0	1	0	1	0	1	1	1	0	1	1	3	5	9	3.3	
交差点安全進行 (増減数)	0	0	-3	-3	0	-1	1	1	1	-2	1	3	4	12	4.3	
歩行者妨害等 (増減数)	0	0	1	1	2	6	7	3	2	1	1	1	3	24	8.7	
徐行違反 (増減数)	0	0	0	0	0	0	0	0	0	0	0	0	0	0	0.0	
一時不停止 (増減数)	0	-1	-2	-3	-1	2	2	2	0	-1	0	-1	-2	6	2.2	
酒酔い運転 (増減数)	0	0	0	0	0	0	0	2	0	0	0	0	0	3	1.1	
過労運転 (増減数)	0	0	0	0	0	0	0	-1	0	1	1	0	2	2	0.7	
安全運転義務 運転操作不適 (増減数)	0	5	1	6	2	9	5	4	5	4	12	21	47	17.0		
	漫然運転 (増減数)	0	-1	4	4	3	8	5	7	4	2	5	3	10	14.9	
	脇見運転 (増減数)	0	-1	3	3	-6	13	0	-3	1	2	1	-1	2	14.1	
	動静不注視 (増減数)	0	0	0	0	1	1	2	0	-1	1	1	2	6	2.2	
	安全不確認 (増減数)	0	1	1	2	2	5	4	4	1	2	2	4	8	9.4	
	安全速度 (増減数)	0	-1	1	1	-2	1	3	0	-1	1	1	-1	1	4.7	
	その他 (増減数)	0	0	2	2	0	-1	1	2	-1	1	0	2	3	2.9	
	小計 (増減数)	0	6	12	18	6	31	35	22	13	18	14	23	55	65.2	
その他の違反 (増減数)	0	0	0	0	0	-2	1	-2	1	0	-1	0	-1	2	0.7	
違反不明 (増減数)	0	0	0	0	0	1	-2	0	0	0	0	1	1	3	1.1	
合計	0	8	15	23	11	45	56	39	21	22	18	41	81	276	100.0	
構成率	0.0	2.9	5.4	8.3	4.0	16.3	20.3	14.1	7.6	8.0	6.5	14.9	29.3	100.0		
増減数	0	-1	-11	-12	-21	13	12	5	4	0	5	15	20	21		
増減率	-	-11.1	-42.3	-34.3	-65.6	40.6	27.3	14.7	23.5	0.0	38.5	57.7	32.8	8.2		

注 増減数（率）は、前年同期と比較した値である。

(4) 原付以上運転者（第1当事者）の飲酒有無別

死亡事故を第1当事者の飲酒有無別にみると、

	件数	構成率
飲酒あり	13件	4.7%
飲酒なし	261件	94.6%

となっている。

また、飲酒ありの死亡事故件数は、前年同期に比べ5件減少（-27.8%）している。

（図7、表21）

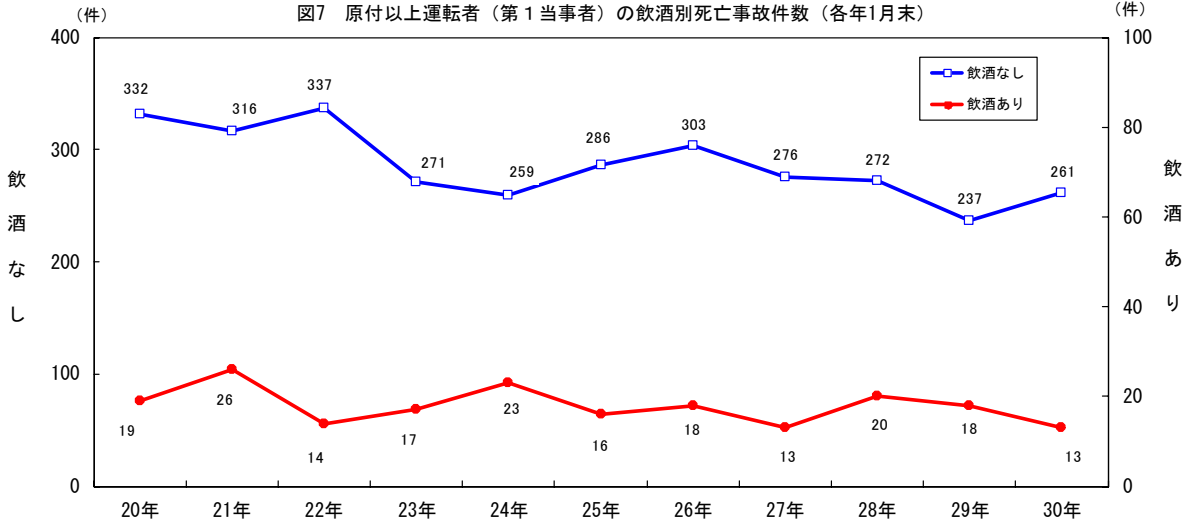


表21 原付以上運転者（第1当事者）の飲酒別死亡事故件数の推移（各年1月末）

飲酒別	年												増減数	増減率	構成率	指数
	20年	21年	22年	23年	24年	25年	26年	27年	28年	29年	30年					
飲酒あり																
酒酔い	6	5	3	3	4	1	2	1	3	2	3	1	50.0	1.1	50	
酒気帯び(0.25以上)	7	18	5	9	10	10	11	8	12	12	7	-5	-41.7	2.5	100	
酒気帯び(0.25未満)	1	1	-	-	4	2	2	-	1	1	0	-1	-100.0	0.0	0	
基準以下	1	0	1	3	2	1	2	4	3	0	2	2	-	0.7	200	
検知不能	4	2	5	2	3	2	1	0	1	3	1	-2	-66.7	0.4	25	
小計	19	26	14	17	23	16	18	13	20	18	13	-5	-27.8	4.7	68	
飲酒あり構成率	5.3	7.5	4.0	5.8	8.1	5.3	5.6	4.5	6.7	7.1	4.7	-	-	-	89	
飲酒なし																
酒酔い	332	316	337	271	259	286	303	276	272	237	261	24	10.1	94.6	79	
酒気帯び	7	4	3	4	3	2	3	1	5	0	2	2	-	0.7	29	
調査不能	7	4	3	4	3	2	3	1	5	0	2	2	-	0.7	29	
合計	358	346	354	292	285	304	324	290	297	255	276	21	8.2	100.0	77	

注1 増減数(率)は、前年同期と比較した値である。

注2 指数は、平成20年を100としたものである。

(5) 事故類型別

ア 死亡事故を事故類型別にみると、

	件数	構成率
人対車両事故	121件	39.2%
車両相互事故	117件	37.9%
車両単独事故	59件	19.1%

の順に多い。

(表22)

イ 死亡事故を小類型別にみると、

	件数	構成率
その他横断中(含横断歩道橋付近)	46件	14.9%
正面衝突	38件	12.3%
横断歩道横断中(含横断歩道付近)	34件	11.0%
工作物衝突	31件	10.0%

の順に多い。

(表22)

表22 事故類型別死亡事故件数の推移(各年1月末)

事故類型別	年													増減数	増減率	構成率	指数
	20年	21年	22年	23年	24年	25年	26年	27年	28年	29年	30年						
人対車両	対面通行中	8	9	9	2	8	1	7	4	6	3	3	0	0.0	1.0	38	
	背面通行中	12	12	4	10	7	10	13	10	16	9	6	-3	-33.3	1.9	50	
	横断中	横断歩道	33	34	32	33	37	25	32	28	23	24	23	-1	-4.2	7.4	70
		横断歩道付近	6	11	15	16	17	15	15	17	13	8	11	3	37.5	3.6	183
		横断歩道橋付近	1	2	1	3	0	1	3	1	0	1	1	0	0.0	0.3	100
		その他	71	76	63	53	69	62	74	58	53	53	45	-8	-15.1	14.6	63
	小計	111	123	111	105	123	103	124	104	89	86	80	-6	-7.0	25.9	72	
	路上	路上遊戯中	0	0	0	0	0	0	0	0	0	0	0	0	-	0.0	-
		路上作業中	3	4	2	3	1	2	4	1	3	1	2	1	100.0	0.6	67
		路上停止中	7	0	5	4	2	3	3	4	4	4	6	2	50.0	1.9	86
		路上横臥	-	-	-	-	6	14	7	10	5	10	15	5	50.0	4.9	-
		その他	16	13	20	13	5	10	4	9	7	6	9	3	50.0	2.9	56
		小計	157	161	151	137	152	143	162	142	130	119	121	2	1.7	39.2	77
	車両相互	正面衝突	29	42	34	30	27	30	29	43	31	31	38	7	22.6	12.3	131
追突		進行中	11	7	6	10	8	11	12	8	11	5	7	2	40.0	2.3	64
		その他	6	8	7	4	10	3	8	8	10	2	7	5	250.0	2.3	117
小計		17	15	13	14	18	14	20	16	21	7	14	7	100.0	4.5	82	
出会い頭衝突		62	47	64	47	48	37	31	35	42	27	24	-3	-11.1	7.8	39	
追越・追抜時衝突		4	0	1	2	1	5	6	0	5	3	8	5	166.7	2.6	200	
すれ違い時衝突		2	1	1	0	0	1	0	2	1	1	1	0	0.0	0.3	50	
左折時衝突		6	2	6	4	1	5	3	5	6	3	7	4	133.3	2.3	117	
右折時衝突		31	20	22	19	14	14	16	14	9	6	12	6	100.0	3.9	39	
その他		11	9	13	11	7	18	9	9	5	6	13	7	116.7	4.2	118	
小計	162	136	154	127	116	124	114	124	120	84	117	33	39.3	37.9	72		
車両単独	工作物衝突	電柱	17	11	9	7	8	13	10	9	6	11	3	-8	-72.7	1.0	18
		標識	4	3	0	4	1	2	1	2	3	1	2	1	100.0	0.6	50
		分離帯等	5	5	7	1	4	2	2	5	6	3	1	-2	-66.7	0.3	20
		防護柵等	9	12	14	14	9	13	10	11	12	10	11	1	10.0	3.6	122
		家屋・塀	4	5	6	5	3	2	9	4	8	7	3	-4	-57.1	1.0	75
		橋梁・橋脚	1	4	2	0	0	2	2	2	2	2	1	-1	-50.0	0.3	100
	その他	10	7	10	7	6	9	10	9	10	9	10	1	11.1	3.2	100	
	小計	50	47	48	38	31	43	44	42	47	43	31	-12	-27.9	10.0	62	
	駐車両衝突	路外転落	2	4	4	2	6	2	5	3	2	3	5	2	66.7	1.6	250
		転落	6	11	15	13	8	12	9	14	14	16	10	-6	-37.5	3.2	167
その他		2	1	2	2	1	2	5	2	2	0	1	1	-	0.3	50	
小計		8	12	17	15	9	14	14	16	16	16	11	-5	-31.3	3.6	138	
転倒	その他	8	5	8	3	2	4	3	2	6	8	10	2	25.0	3.2	125	
	その他	1	7	0	1	3	2	5	2	3	2	2	0	0.0	0.6	200	
小計	69	75	77	59	51	65	71	65	74	72	59	-13	-18.1	19.1	86		
列車	4	3	2	3	2	5	2	2	4	1	12	11	1,100.0	3.9	300		
合計	392	375	384	326	321	337	349	333	328	276	309	33	12.0	100.0	79		

注1 増減数(率)は、前年同期と比較した値である。

注2 指数は、平成20年を100としたものである。

(6) 道路形状別

道路形状別では、

非市街地単路
市街地交差点

(交差点付近を含む。)

市街地単路

件数

94件

88件

70件

構成率

30.4%

28.5%

22.7%

の順に多い。

(表23)

表23 地形別・道路形状別死亡事故件数の推移(各年1月末)

地形別・道路形状別	年	20年	21年	22年	23年	24年	25年	26年	27年	28年	29年	30年	増減数	増減率	構成率	指数		
市街地	交差点	環状交差点	0	0	0	0	0	0	0	0	0	0	0	0	-	0.0	-	
		その他	信号機有	68	55	60	54	51	36	41	50	44	29	43	14	48.3	13.9	63
			信号機無	37	42	42	31	38	32	47	28	29	34	24	-10	-29.4	7.8	65
	小計	105	97	102	85	89	68	88	78	73	63	67	4	6.3	21.7	64		
	環状交差点付近	交差点付近	0	0	0	0	0	0	0	0	0	0	0	0	-	0.0	-	
		小計	29	26	31	34	27	38	40	34	31	21	21	0	0.0	6.8	72	
		小計	134	123	133	119	116	106	128	112	104	84	88	4	4.8	28.5	66	
	単路	カーブ	17	19	13	14	9	7	14	9	10	9	7	-2	-22.2	2.3	41	
		一般単路	78	58	59	60	54	62	58	57	59	55	62	7	12.7	20.1	79	
		トンネル	0	0	0	0	0	2	0	1	1	0	1	1	-	0.3	-	
		橋	1	1	2	0	0	4	1	2	5	2	0	-2	-100.0	0.0	0	
		小計	96	78	74	74	63	75	73	69	75	66	70	4	6.1	22.7	73	
	踏切	3	3	2	2	1	3	0	2	1	1	7	6	600.0	2.3	233		
	その他の場所	0	0	2	3	2	7	2	8	2	4	8	4	100.0	2.6	-		
小計	233	204	211	198	182	191	203	191	182	155	173	18	11.6	56.0	74			
非市街地	交差点	環状交差点	0	0	0	0	0	0	0	0	0	0	0	-	0.0	-		
		その他	信号機有	9	10	16	7	15	9	9	7	13	8	6	-2	-25.0	1.9	67
			信号機無	33	35	35	27	21	26	24	22	30	10	20	10	100.0	6.5	61
	小計	42	45	51	34	36	35	33	29	43	18	26	8	44.4	8.4	62		
	環状交差点付近	交差点付近	0	0	0	0	0	0	0	0	0	0	0	0	-	0.0	-	
		小計	9	9	9	9	13	8	14	12	15	8	8	0	0.0	2.6	89	
		小計	51	54	60	43	49	43	47	41	58	26	34	8	30.8	11.0	67	
	単路	カーブ	31	43	34	39	23	31	29	29	26	33	25	-8	-24.2	8.1	81	
		一般単路	69	69	70	45	60	62	66	62	51	53	57	4	7.5	18.4	83	
		トンネル	2	1	3	0	5	2	0	3	3	2	8	6	300.0	2.6	400	
		橋	3	4	4	0	1	5	2	5	0	4	4	0	0.0	1.3	133	
		小計	105	117	111	84	89	100	97	99	80	92	94	2	2.2	30.4	90	
	踏切	1	0	0	1	1	2	2	0	3	0	5	5	-	1.6	500		
	その他の場所	2	0	2	0	0	1	0	2	5	3	3	0	0.0	1.0	150		
小計	159	171	173	128	139	146	146	142	146	121	136	15	12.4	44.0	86			
合計	交差点	環状交差点	0	0	0	0	0	0	0	0	0	0	0	-	0.0	-		
		その他	信号機有	77	65	76	61	66	45	50	57	57	37	49	12	32.4	15.9	64
			信号機無	70	77	77	58	59	58	71	50	59	44	44	0	0.0	14.2	63
	小計	147	142	153	119	125	103	121	107	116	81	93	12	14.8	30.1	63		
	環状交差点付近	交差点付近	0	0	0	0	0	0	0	0	0	0	0	0	-	0.0	-	
		小計	38	35	40	43	40	46	54	46	46	29	29	0	0.0	9.4	76	
		小計	185	177	193	162	165	149	175	153	162	110	122	12	10.9	39.5	66	
	単路	カーブ	48	62	47	53	32	38	43	38	36	42	32	-10	-23.8	10.4	67	
		一般単路	147	127	129	105	114	124	124	119	110	108	119	11	10.2	38.5	81	
		トンネル	2	1	3	0	5	4	0	4	4	2	9	7	350.0	2.9	450	
		橋	4	5	6	0	1	9	3	7	5	6	4	-2	-33.3	1.3	100	
		小計	201	195	185	158	152	175	170	168	155	158	164	6	3.8	53.1	82	
	踏切	4	3	2	3	2	5	2	2	4	1	12	11	1,100.0	3.9	300		
	その他の場所	2	0	4	3	2	8	2	10	7	7	11	4	57.1	3.6	550		
計	392	375	384	326	321	337	349	333	328	276	309	33	12.0	100.0	79			

注1 増減数(率)は、前年同期と比較した値である。

2 指数は、平成20年を100としたものである。

3 「信号機無」には、信号機不動作の場合を含む。

4 「踏切」とは、踏切上の事故で当事者が列車でない場合を含む。

5 「その他の場所」とは、広場等車道幅員が容易に測定できない道路であって、高速道路等に設けられたサービスエリア等を含む。

4 都道府県別交通事故発生状況

(1) 平成30年1月末の都道府県別交通事故発生状況

表24 都道府県別交通事故発生状況(発生件数及び負傷者数は速報値)

平成30年1月末

管区	都道府県	発生件数			死者数				負傷者数		
		発生件数	増減数	増減率	増減数	増減率	順位	負傷者数	増減数	増減率	
北海道	札幌	594	-119	-16.7	4	1	33.3		695	-119	-14.6
	函館	72	-8	-10.0	2	1	100.0		83	-23	-21.7
	旭川	103	19	22.6	5	5	—		125	18	16.8
	釧路	56	-41	-42.3	4	3	300.0		65	-44	-40.4
	北見	33	-6	-15.4	2	1	100.0		40	-11	-21.6
	計	858	-155	-15.3	17	11	183.3	3	1,008	-179	-15.1
東	青森	199	-113	-36.2	3	-5	-62.5	30	250	-159	-38.9
	岩手	163	-21	-11.4	10	2	25.0	12	204	-26	-11.3
	宮城	583	-95	-14.0	5	5	—	23	765	-109	-12.5
	秋田	164	-31	-15.9	2	2	—	36	195	-48	-19.8
	山形	547	-57	-9.4	1	-1	-50.0	42	678	-61	-8.3
北	福島	430	-31	-6.7	8	2	33.3	17	514	-46	-8.2
	計	2,086	-348	-14.3	29	5	20.8	***	2,606	-449	-14.7
東	東京	2,511	16	0.6	14	6	75.0	7	2,870	-52	-1.8
関東	茨城	796	-61	-7.1	13	-3	-18.8	8	1,004	-89	-8.1
	栃木	410	-36	-8.1	7	-4	-36.4	20	496	-62	-11.1
	群馬	902	-163	-15.3	2	-8	-80.0	36	1,177	-139	-10.6
	埼玉	1,744	-283	-14.0	17	4	30.8	3	2,150	-321	-13.0
	千葉	1,350	-22	-1.6	20	6	42.9	1	1,590	-97	-5.7
	神奈川	2,114	-42	-1.9	18	9	100.0	2	2,525	-24	-0.9
	新潟	317	-14	-4.2	10	7	233.3	12	367	-36	-8.9
	山梨	290	12	4.3	6	0	0.0	21	376	19	5.3
	長野	638	-52	-7.5	3	-4	-57.1	30	782	-79	-9.2
	静岡	2,265	-148	-6.1	9	0	0.0	15	2,957	-175	-5.6
	計	10,826	-809	-7.0	105	7	7.1	***	13,424	-1,003	-7.0
中部	富山	248	-25	-9.2	4	2	100.0	26	287	-29	-9.2
	石川	202	-34	-14.4	4	0	0.0	26	240	-27	-10.1
	福井	141	12	9.3	3	1	50.0	30	164	26	18.8
	岐阜	447	-65	-12.7	11	6	120.0	10	601	-98	-14.0
	愛知	3,013	-145	-4.6	17	5	41.7	3	3,631	-238	-6.2
近畿	三重	438	-57	-11.5	8	1	14.3	17	625	-20	-3.1
	計	4,489	-314	-6.5	47	15	46.9	***	5,548	-386	-6.5
畿	滋賀	346	-32	-8.5	2	1	100.0	36	438	-55	-11.2
	京都	471	-80	-14.5	3	0	0.0	30	545	-100	-15.5
	大阪	2,477	-92	-3.6	15	2	15.4	6	2,963	-193	-6.1
	兵庫	2,004	-247	-11.0	11	-3	-21.4	10	2,457	-277	-10.1
	奈良	330	-17	-4.9	2	-4	-66.7	36	411	-43	-9.5
畿	和歌山	185	-21	-10.2	1	-3	-75.0	42	230	-21	-8.4
	計	5,813	-489	-7.8	34	-7	-17.1	***	7,044	-689	-8.9
中国	鳥取	89	29	48.3	2	2	—	36	103	24	30.4
	島根	106	4	3.9	0	-3	-100.0	44	126	11	9.6
	岡山	484	-167	-25.7	5	-2	-28.6	23	578	-214	-27.0
	広島	582	-108	-15.7	9	2	28.6	15	736	-135	-15.5
	山口	331	-144	-30.3	0	-2	-100.0	44	416	-179	-30.1
	計	1,592	-386	-19.5	16	-3	-15.8	***	1,959	-493	-20.1
四国	徳島	195	-60	-23.5	0	-2	-100.0	44	230	-79	-25.6
	香川	463	-110	-19.2	3	2	200.0	30	564	-148	-20.8
	愛媛	317	1	0.3	5	0	0.0	23	371	7	1.9
	高知	129	-31	-19.4	4	3	300.0	26	133	-49	-26.9
	計	1,104	-200	-15.3	12	3	33.3	***	1,298	-269	-17.2
九州	福岡	2,414	-222	-8.4	12	1	9.1	9	3,115	-270	-8.0
	佐賀	554	-16	-2.8	0	-1	-100.0	44	774	83	12.0
	長崎	373	-47	-11.2	4	2	100.0	26	486	-64	-11.6
	熊本	435	-11	-2.5	8	1	14.3	17	552	-2	-0.4
	大分	181	-56	-23.6	3	1	50.0	30	231	-86	-27.1
	宮崎	568	-18	-3.1	6	-3	-33.3	21	617	-29	-4.5
	鹿児島	528	40	8.2	10	0	0.0	12	608	35	6.1
	沖縄	267	-106	-28.4	2	-1	-33.3	36	304	-126	-29.3
	計	5,320	-436	-7.6	45	0	0.0	***	6,687	-459	-6.4
合計	計	34,599	-3,121	-8.3	319	37	13.1	***	42,444	-3,979	-8.6

注：増減数（率）は、前年同期と比較した値である。

(2) 平成30年1月末の都道府県別高齢者の死者数

表25 都道府県別高齢者の死者数

区分		平成30年1月末			
都道府県別		全死者	高齢者	高齢者 構成率	順位
北海道		17	5	29.4	39
東	青森	3	3	100.0	1
	岩手	10	3	30.0	38
	宮城	5	3	60.0	22
	秋田	2	1	50.0	25
	山形	1	0	0.0	40
北	福島	8	7	87.5	7
東京		14	7	50.0	25
関	茨城	13	8	61.5	21
	栃木	7	5	71.4	15
	群馬	2	1	50.0	25
	埼玉	17	9	52.9	24
	千葉	20	15	75.0	8
	神奈川	18	12	66.7	17
	新潟	10	9	90.0	5
東	山梨	6	3	50.0	25
	長野	3	0	0.0	40
	静岡	9	4	44.4	32
	富山	4	2	50.0	25
中	石川	4	3	75.0	8
	福井	3	3	100.0	1
	岐阜	11	8	72.7	14
	愛知	17	12	70.6	16
	三重	8	6	75.0	8
近	滋賀	2	2	100.0	1
	京都	3	1	33.3	36
	大阪	15	11	73.3	13
	兵庫	11	7	63.6	20
	奈良	2	1	50.0	25
畿	和歌山	1	0	0.0	40
	鳥取	2	1	50.0	25
	島根	0	0	—	—
	岡山	5	2	40.0	33
	広島	9	8	88.9	6
四	山口	0	0	—	—
	徳島	0	0	—	—
	香川	3	1	33.3	36
	愛媛	5	2	40.0	33
	高知	4	3	75.0	8
九	福岡	12	8	66.7	17
	佐賀	0	0	—	—
	長崎	4	3	75.0	8
	熊本	8	3	37.5	35
	大分	3	3	100.0	1
	宮崎	6	4	66.7	17
	鹿児島	10	6	60.0	22
沖縄	2	0	0.0	40	
合計		319	195	61.1	—

全人口 (千人)	うち高齢者 (千人)	高齢者人口 構成率	順位
5,352	1,602	29.9	20
1,293	402	31.1	12
1,268	395	31.2	11
2,330	615	26.4	41
1,010	351	34.8	1
1,113	350	31.4	7
1,901	561	29.5	22
13,624	3,120	22.9	46
2,905	801	27.6	36
1,966	524	26.7	38
1,967	557	28.3	32
7,289	1,856	25.5	42
6,236	1,656	26.6	40
9,145	2,231	24.4	44
2,286	700	30.6	15
830	241	29.0	26
2,088	641	30.7	14
3,688	1,051	28.5	28
1,061	331	31.2	10
1,151	327	28.4	30
782	228	29.2	25
2,022	581	28.7	27
7,507	1,821	24.3	45
1,808	515	28.5	29
1,413	351	24.8	43
2,605	732	28.1	34
8,833	2,366	26.8	37
5,520	1,534	27.8	35
1,356	401	29.6	21
954	301	31.6	6
570	173	30.4	18
690	229	33.2	3
1,915	561	29.3	24
2,837	800	28.2	33
1,394	457	32.8	4
750	238	31.7	5
972	299	30.8	13
1,375	431	31.3	8
721	242	33.6	2
5,104	1,357	26.6	39
828	235	28.4	31
1,367	417	30.5	16
1,774	523	29.5	23
1,160	362	31.2	9
1,096	333	30.4	17
1,637	493	30.1	19
1,439	293	20.4	47
126,933	34,590	27.3	—

注 人口は、総務省統計資料「人口推計」
(平成28年10月1日現在)による。