

交通事故統計（平成29年3月末）

警察庁交通局交通企画課

目 次

1	平成29年3月中の交通事故発生状況	1 頁
2	平成29年3月末の交通事故発生状況	2 頁
3	平成29年3月末の死者の状況と特徴	
(1)	年齢層別	3 頁
(2)	状態別	5 頁
(3)	年齢層別・状態別	6 頁
(4)	高齢者の年齢層別・状態別	7 頁
(5)	自動車乗車中	8 頁
(6)	二輪車乗車中	9 頁
(7)	自転車乗用中	10 頁
(8)	歩行中	10 頁
(9)	昼夜別	11 頁
4	平成29年3月末の死亡事故の状況と特徴	
(1)	第1当事者別	13 頁
(2)	原付以上運転者(第1当事者)の年齢層別	14 頁
(3)	原付以上運転者(第1当事者)の法令違反別	15 頁
(4)	原付以上運転者(第1当事者)の飲酒有無別	17 頁
(5)	事故類型別	18 頁
(6)	道路形状別	19 頁
5	都道府県別交通事故発生状況	
(1)	平成29年3月中の都道府県別交通事故発生状況	20 頁
(2)	平成29年3月末の都道府県別交通事故発生状況	21 頁
(3)	平成29年3月末の都道府県別高齢者の死者数	22 頁

注1 数字は単位未満で四捨五入してあるため、合計の数字と内訳の計が一致しない場合や、四捨五入前の数字を用いて計算した結果と表中の数字が一致しない場合もある。

2 「概数」とは、交通事故日報集計システムにより集計された速報値のことである。(後日修正もあり得る。)

3 各数値は、原則として、平成29年4月11日までに入手したデータにより作成したものである。(新たな事実が判明した場合等には、後日修正もあり得る。)

1 平成29年3月中の交通事故発生状況

3月中に発生した交通事故は、

○ 発生件数（概数）	41,113件	（1日平均	1,326件）
前年同期比	-1,521件	（-	3.6%）
うち死亡事故件数（確定数）	300件	（1日平均	9.7件）
前年同期比	-14件	（-	4.5%）
○ 死者数（確定数）	303人	（1日平均	9.8人）
前年同期比	-18人	（-	5.6%）
○ 負傷者数（概数）	50,514人	（1日平均	1,629人）
前年同期比	-1,987人	（-	3.8%）

で、前年同期と比較すると、発生件数、死者数及び負傷者数のいずれも減少している。
（図1、表1）

図1 月別死者数の推移

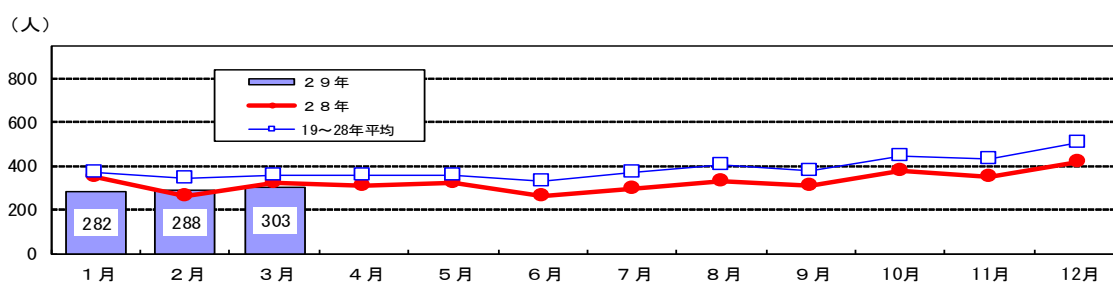


表1 平成29年中の月別交通事故発生状況（発生件数及び負傷者数は概数）

区分 月別	発生件数				死者数				負傷者数			
	1日平均	増減数	増減率		1日平均	増減数	増減率		1日平均	増減数	増減率	
1月	37,720	1,217	-986	-2.5	282	9.1	-67	-19.2	46,423	1,498	-1,399	-2.9
2月	37,086	1,325	-2,144	-5.5	288	10.3	27	10.3	45,255	1,616	-2,552	-5.3
3月	41,113	1,326	-1,521	-3.6	303	9.8	-18	-5.6	50,514	1,629	-1,987	-3.8
合計	115,919	1,288	-4,651	-3.9	873	9.7	-58	-6.2	142,192	1,580	-5,938	-4.0

注1 増減数（率）は、前年同期と比較した値である。

注2 交通事故日報による集計の速報値である。

2 平成29年3月末の交通事故発生状況

3月末に発生した交通事故は、

○ 発生件数（概数）		
115,919件	（1日平均	1,288件）
前年同期比	-4,651件	（-3.9%）
うち死亡事故件数（確定数）		
859件	（1日平均	9.5件）
前年同期比	-39件	（-4.3%）
○ 死者数（確定数）		
873人	（1日平均	9.7人）
前年同期比	-58人	（-6.2%）
○ 負傷者数（概数）		
142,192人	（1日平均	1,580人）
前年同期比	-5,938人	（-4.0%）

で、前年同期と比較すると、発生件数、死者数及び負傷者数のいずれも減少している。

（表1・2）

表2 月別死者数の推移

年	月	1月	2月	3月	4月	5月	6月	上半期計	7月	8月	9月	10月	11月	12月	下半期計	年間合計
昭和	45年	1,237	1,140	1,379	1,271	1,419	1,289	7,735	1,480	1,545	1,467	1,476	1,515	1,547	9,030	16,765
平成	14年	648	633	736	691	642	623	3,973	656	698	670	762	801	836	4,423	8,396
	15年	597	560	625	573	609	573	3,537	586	711	644	740	748	802	4,231	7,768
	16年	564	517	624	611	587	564	3,467	640	629	588	650	694	768	3,969	7,436
	17年	564	472	575	531	500	514	3,156	582	615	638	616	656	674	3,781	6,937
	18年	537	427	555	490	476	472	2,957	528	569	510	548	650	653	3,458	6,415
	19年	496	454	453	424	432	427	2,686	474	528	475	549	511	573	3,110	5,796
	20年	403	362	391	404	387	372	2,319	449	477	398	504	491	571	2,890	5,209
	21年	384	364	387	357	406	354	2,252	381	440	407	468	489	542	2,727	4,979
	22年	393	354	368	356	380	357	2,208	410	437	415	469	426	583	2,740	4,948
	23年	333	363	383	378	346	347	2,150	365	410	378	472	431	485	2,541	4,691
	24年	326	325	342	341	310	302	1,946	347	392	373	440	435	505	2,492	4,438
	25年	347	339	334	345	332	314	2,011	332	374	366	381	432	492	2,377	4,388
	26年	355	307	311	313	322	317	1,925	325	301	345	400	377	440	2,188	4,113
	27年	346	308	317	320	314	287	1,892	333	340	339	391	379	443	2,225	4,117
	28年	349	261	321	309	323	264	1,827	294	328	309	376	350	420	2,077	3,904
	29年	282	288	303				873								873
	増減数	-67	27	-18				-58								-58
	増減率	-19.2	10.3	-5.6				-6.2								-6.2
	1日当たり死者数	9.1	10.3	9.8				9.7								9.7

注1 増減数（率）は、前年同期と比較した値である。

2 昭和45年は、死者数が最も多い年である。

3 平成29年3月末の死者の状況と特徴

(1) 年齢層別

ア 死者数を年齢層別にみると、高齢者が死者全体の5割以上(467人、構成率53.5%)を占め、平成27年国勢調査結果の人口構成率(26.3%)と比較しても約2.0倍に至るなど、高い水準にある。(図2・3、表3)

図2 平成29年3月末の年齢層別死者数(構成率%)

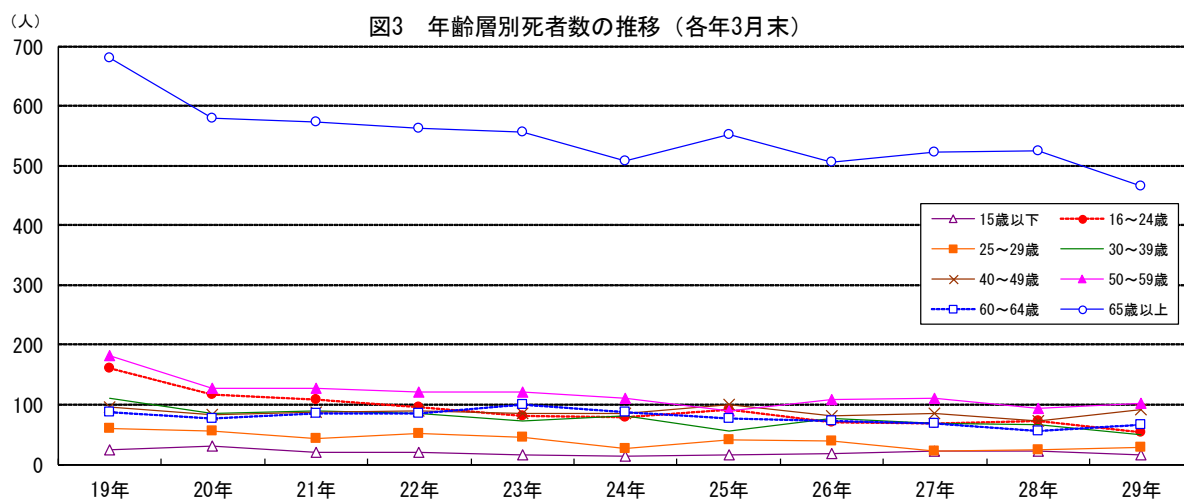
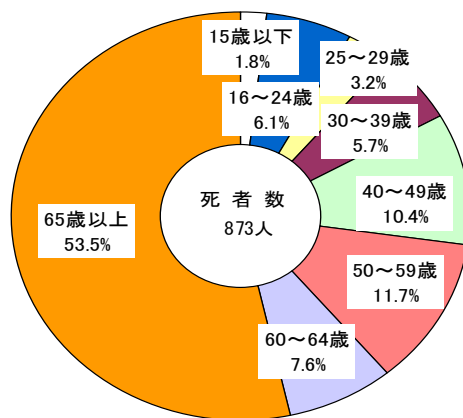


表3 年齢層別死者数の推移（各年3月末）

年齢層別	年	19年	20年	21年	22年	23年	24年	25年	26年	27年	28年	29年	増減数	増減率	構成率	指数	
15歳以下		24	30	20	21	16	13	15	17	23	22	16	-6	-27.3	1.8	67	
	16～19歳	70	52	46	36	43	35	35	39	29	28	18	-10	-35.7	2.1	26	
	20～24歳	92	65	62	60	39	45	56	32	40	44	35	-9	-20.5	4.0	38	
16～24歳		162	117	108	96	82	80	91	71	69	72	53	-19	-26.4	6.1	33	
25～29歳		60	55	43	51	46	27	41	40	23	25	28	3	12.0	3.2	47	
30～39歳		111	86	89	86	72	82	56	76	69	66	66	50	-16	-24.2	5.7	45
40～49歳		95	84	88	90	86	86	99	82	85	72	91	19	26.4	10.4	96	
50～59歳		183	128	128	121	120	110	89	108	111	93	102	9	9.7	11.7	56	
60～64歳		87	76	86	86	101	87	77	72	68	55	66	11	20.0	7.6	76	
	65～69歳	119	120	95	92	85	89	100	89	80	94	87	-7	-7.4	10.0	73	
	70～74歳	149	130	130	110	105	83	104	89	103	99	79	-20	-20.2	9.0	53	
	75歳以上	413	330	348	362	366	336	348	329	340	333	301	-32	-9.6	34.5	73	
65歳以上		681	580	573	564	556	508	552	507	523	526	467	-59	-11.2	53.5	69	
合計		1,403	1,156	1,135	1,115	1,079	993	1,020	973	971	931	873	-58	-6.2	100.0	62	
高齢者構成率		48.5	50.2	50.5	50.6	51.5	51.2	54.1	52.1	53.9	56.5	53.5	-	-	-	110	

注1 増減数（率）は、前年同期と比較した値である。

2 指数は、平成19年を100としたものである。

イ 人口10万人当たり死者数をみると、高齢者（1.40人）が他の年齢層と比べて高い。
（表4）

表4 年齢層別人口10万人当たり死者数の推移（各年3月末）

年齢層別	年	19年	20年	21年	22年	23年	24年	25年	26年	27年	28年	29年	増減数	増減率	指数	(人口27年)	
																(千人)	構成率
15歳以下		0.13	0.16	0.11	0.11	0.09	0.07	0.08	0.10	0.13	0.13	0.09	-0.03	-25.9	73	17.082	13.4
	16～19歳	1.31	1.00	0.91	0.73	0.88	0.72	0.72	0.80	0.60	0.58	0.37	-0.21	-35.5	28	4.813	3.8
	20～24歳	1.25	0.89	0.86	0.84	0.56	0.70	0.88	0.51	0.64	0.71	0.59	-0.12	-17.3	47	5.968	4.7
16～24歳		1.28	0.93	0.88	0.80	0.70	0.71	0.81	0.64	0.62	0.65	0.49	-0.16	-24.7	38	10.781	8.5
25～29歳		0.72	0.69	0.55	0.67	0.61	0.37	0.57	0.57	0.33	0.37	0.44	0.06	16.7	60	6.410	5.0
30～39歳		0.60	0.45	0.47	0.46	0.39	0.45	0.31	0.44	0.41	0.41	0.32	-0.09	-21.7	53	15.607	12.3
40～49歳		0.60	0.54	0.55	0.56	0.52	0.51	0.57	0.46	0.47	0.39	0.49	0.10	26.4	82	18.395	14.5
50～59歳		0.96	0.67	0.69	0.69	0.71	0.67	0.56	0.69	0.72	0.60	0.66	0.06	9.7	69	15.445	12.2
60～64歳		1.02	0.93	1.02	0.96	1.07	0.87	0.72	0.70	0.70	0.61	0.78	0.17	27.5	77	8.455	6.7
	65～69歳	1.60	1.57	1.21	1.14	1.01	1.08	1.27	1.08	0.92	1.03	0.90	-0.12	-12.1	56	9.644	7.6
	70～74歳	2.24	1.91	1.88	1.58	1.52	1.19	1.45	1.20	1.36	1.25	1.03	-0.22	-17.8	46	7.696	6.1
	75歳以上	3.56	2.71	2.74	2.74	2.67	2.39	2.37	2.17	2.18	2.09	1.87	-0.23	-10.8	52	16.126	12.7
65歳以上		2.65	2.18	2.09	2.00	1.92	1.74	1.86	1.65	1.64	1.59	1.40	-0.20	-12.5	53	33.465	26.3
合計		1.10	0.90	0.89	0.87	0.85	0.78	0.80	0.76	0.76	0.73	0.69	-0.05	-6.2	63	127.095	100.0

注1 増減数（率）は、前年同期と比較した値である。

2 指数は、平成19年を100としたものである。

3 算出に用いた人口は、各前々年の総務省統計資料「10月1日現在推計人口」又は「国勢調査結果」による。

(2) 状態別

死者数を状態別にみると、

	死者数	構成率
歩行中	335人	38.4%
自動車乗車中	318人	36.4%
自転車乗用中	112人	12.8%

の順に多い。

(図4・5、表5)

図4 平成29年3月末の状態別死者数（構成率%）

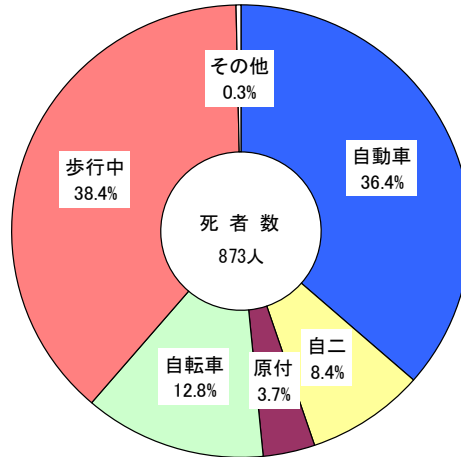


図5 状態別死者数の推移（各年3月末）

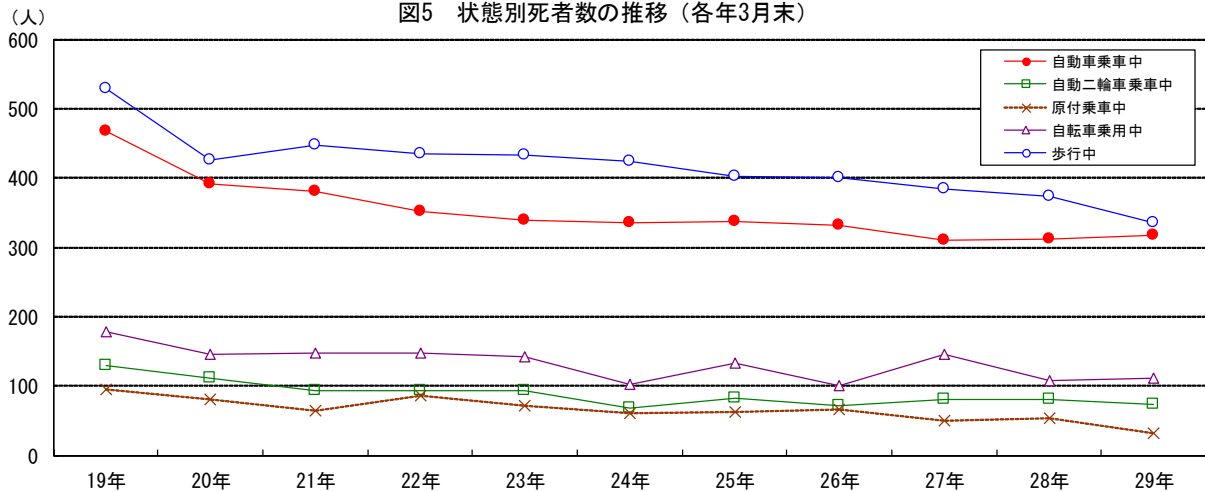


表5 状態別死者数の推移（各年3月末）

状態別	年												増減数	増減率	構成率	指数
	19年	20年	21年	22年	23年	24年	25年	26年	27年	28年	29年					
自動車乗車中	467	391	380	351	339	336	337	332	310	312	318	6	1.9	36.4	68	
自動二輪車乗車中	130	111	94	93	93	68	82	71	80	80	73	-7	-8.8	8.4	56	
原付乗車中	95	80	65	86	72	61	62	67	50	53	32	-21	-39.6	3.7	34	
自転車乗用中	178	146	147	147	142	103	133	101	145	108	112	4	3.7	12.8	63	
歩行中	529	426	447	435	433	425	402	401	385	374	335	-39	-10.4	38.4	63	
その他	4	2	2	3	0	0	4	1	1	4	3	-1	-25.0	0.3	75	
合計	1,403	1,156	1,135	1,115	1,079	993	1,020	973	971	931	873	-58	-6.2	100.0	62	
自動車乗車中構成率	33.3	33.8	33.5	31.5	31.4	33.8	33.0	34.1	31.9	33.5	36.4	-	-	-	109	
自転車乗用中構成率	12.7	12.6	13.0	13.2	13.2	10.4	13.0	10.4	14.9	11.6	12.8	-	-	-	101	
歩行中構成率	37.7	36.9	39.4	39.0	40.1	42.8	39.4	41.2	39.6	40.2	38.4	-	-	-	102	

注1 増減数（率）は、前年同期と比較した値である。

2 指数は、平成19年を100としたものである。

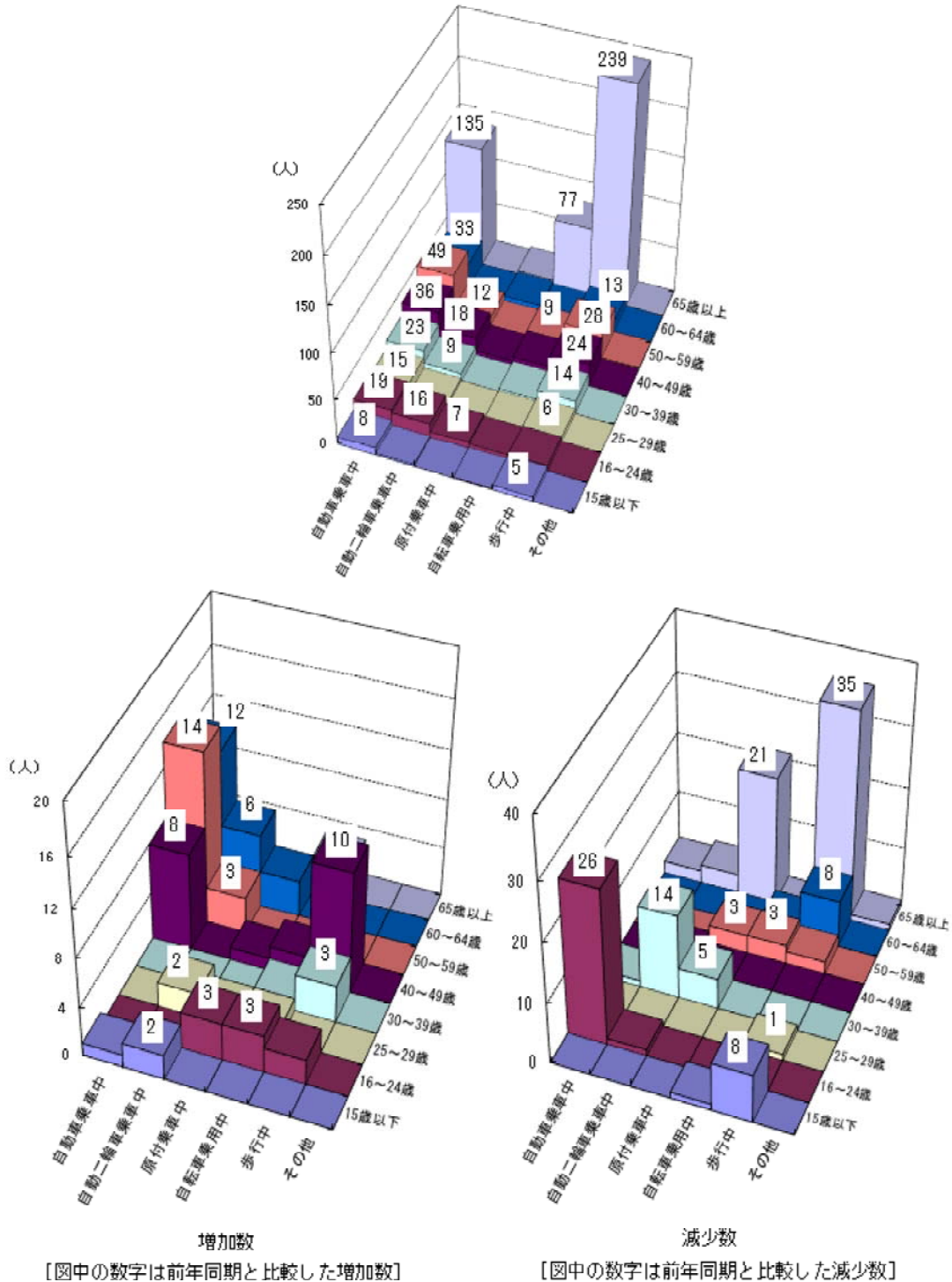
(3) 年齢層別・状態別

年齢層別・状態別に死者数をみると、高齢者の歩行中及び自動車乗車中が突出しており、両者で全死者数の4割以上を占めている。

	死者数	構成率
65歳以上の歩行中	239人	27.4%
65歳以上の自動車乗車中	135人	15.5%

(図6)

図6 年齢層別・状態別死者数(平成29年3月末)



(4) 高齢者の年齢層別・状態別

ア 65～69歳高齢者の死者数を状態別にみると、

	死者数	構成率
歩行中	36人	41.4%
自動車乗車中	33人	37.9%
自転車乗用中	12人	13.8%

の順に多い。

イ 70～74歳高齢者の死者数を状態別にみると、

	死者数	構成率
歩行中	34人	43.0%
自動車乗車中	26人	32.9%
自転車乗用中	15人	19.0%

の順に多い。

ウ 75歳以上高齢者の死者数を状態別にみると、

	死者数	構成率
歩行中	169人	56.1%
自動車乗車中	76人	25.2%
自転車乗用中	50人	16.6%

の順に多い。

(表6)

表6 高齢者の年齢層別、状態別死者数の推移 (各年3月末)

年齢層別・状態別	年											増減数	増減率	構成率	指数	
	19年	20年	21年	22年	23年	24年	25年	26年	27年	28年	29年					
65歳	自動車乗車中	29	39	24	33	30	29	24	27	26	35	33	-2	-5.7	37.9	114
	自動二輪車乗車中	5	0	1	1	3	2	3	1	1	5	2	-3	-60.0	2.3	40
	原付乗車中	6	7	10	5	10	8	6	11	7	7	3	-4	-57.1	3.4	50
	自転車乗用中	24	26	21	14	8	13	13	15	13	11	12	1	9.1	13.8	50
	歩行中	55	48	39	39	34	37	54	35	32	36	36	0	0.0	41.4	65
	その他	0	0	0	0	0	0	0	0	1	0	1	1	-	1.1	-
計	119	120	95	92	85	89	100	89	80	94	87	-7	-7.4	100.0	73	
70～74歳	自動車乗車中	30	37	35	21	28	23	23	21	26	31	26	-5	-16.1	32.9	87
	自動二輪車乗車中	3	2	2	1	1	0	2	2	1	1	2	1	100.0	2.5	67
	原付乗車中	7	8	5	5	6	3	7	6	8	4	2	-2	-50.0	2.5	29
	自転車乗用中	29	28	23	26	20	9	16	8	19	10	15	5	50.0	19.0	52
	歩行中	79	55	65	57	50	48	56	52	49	52	34	-18	-34.6	43.0	43
	その他	1	0	0	0	0	0	0	0	0	1	0	-1	-100.0	0.0	0
計	149	130	130	110	105	83	104	89	103	99	79	-20	-20.2	100.0	53	
75歳以上	自動車乗車中	72	65	61	72	76	77	79	78	73	71	76	5	7.0	25.2	106
	自動二輪車乗車中	6	7	6	5	6	2	7	5	8	3	2	-1	-33.3	0.7	33
	原付乗車中	23	12	11	25	13	12	17	19	9	19	4	-15	-78.9	1.3	17
	自転車乗用中	69	50	49	46	53	44	53	32	58	53	50	-3	-5.7	16.6	72
	歩行中	242	194	220	214	218	201	189	195	192	186	169	-17	-9.1	56.1	70
	その他	1	2	1	0	0	0	3	0	0	1	0	-1	-100.0	0.0	0
計	413	330	348	362	366	336	348	329	340	333	301	-32	-9.6	100.0	73	
高齢者	自動車乗車中	131	141	120	126	134	129	126	126	125	137	135	-2	-1.5	28.9	103
	自動二輪車乗車中	14	9	9	7	10	4	12	8	10	9	6	-3	-33.3	1.3	43
	原付乗車中	36	27	26	35	29	23	30	36	24	30	9	-21	-70.0	1.9	25
	自転車乗用中	122	104	93	86	81	66	82	55	90	74	77	3	4.1	16.5	63
	歩行中	376	297	324	310	302	286	299	282	273	274	239	-35	-12.8	51.2	64
	その他	2	2	1	0	0	0	3	0	1	2	1	-1	-50.0	0.2	50
合計	681	580	573	564	556	508	552	507	523	526	467	-59	-11.2	100.0	69	

注1 増減数(率)は、前年同期と比較した値である。

2 指数は、平成19年を100としたものである。

(5) 自動車乗車中

	死者数(人)	増減数(人)	増減率(%)
3月末	318	+6	+1.9

ア 死者数を年齢層別にみると、高齢者が4割以上(135人。構成率42.5%)を占めている。(表7)

表7 自動車乗車中の年齢層別死者数の推移(各年3月末)

年齢層別	年											増減数	増減率	構成率	指数
	19年	20年	21年	22年	23年	24年	25年	26年	27年	28年	29年				
15歳以下	5	11	9	9	6	7	7	5	6	7	8	1	14.3	2.5	160
16~19歳	26	17	16	10	9	14	14	17	10	12	5	-7	-58.3	1.6	19
	20~24歳	52	38	32	29	20	22	36	21	24	33	14	-19	-57.6	4.4
16~24歳	78	55	48	39	29	36	50	38	34	45	19	-26	-57.8	6.0	24
25~29歳	38	33	24	19	24	17	20	19	10	15	15	0	0.0	4.7	39
30~39歳	49	36	47	40	28	35	23	37	28	24	23	-1	-4.2	7.2	47
40~49歳	46	34	43	35	32	46	42	36	32	28	36	8	28.6	11.3	78
50~59歳	80	54	55	56	46	41	41	45	52	35	49	14	40.0	15.4	61
60~64歳	40	27	34	27	40	25	28	26	23	21	33	12	57.1	10.4	83
65~69歳	29	39	24	33	30	29	24	27	26	35	33	-2	-5.7	10.4	114
	70~74歳	30	37	35	21	28	23	21	26	31	26	-5	-16.1	8.2	87
75歳以上	72	65	61	72	76	77	79	78	73	71	76	5	7.0	23.9	106
65歳以上	131	141	120	126	134	129	126	126	125	137	135	-2	-1.5	42.5	103
合計	467	391	380	351	339	336	337	332	310	312	318	6	1.9	100.0	68

注1 増減数(率)は、前年同期と比較した値である。

注2 指数は、平成19年を100としたものである。

イ 死者数をシートベルト着用有無別にみると、
 着用 死者数 165人 構成率 51.9%
 非着用 139人 43.7%
 となっている。

(表8、図7)

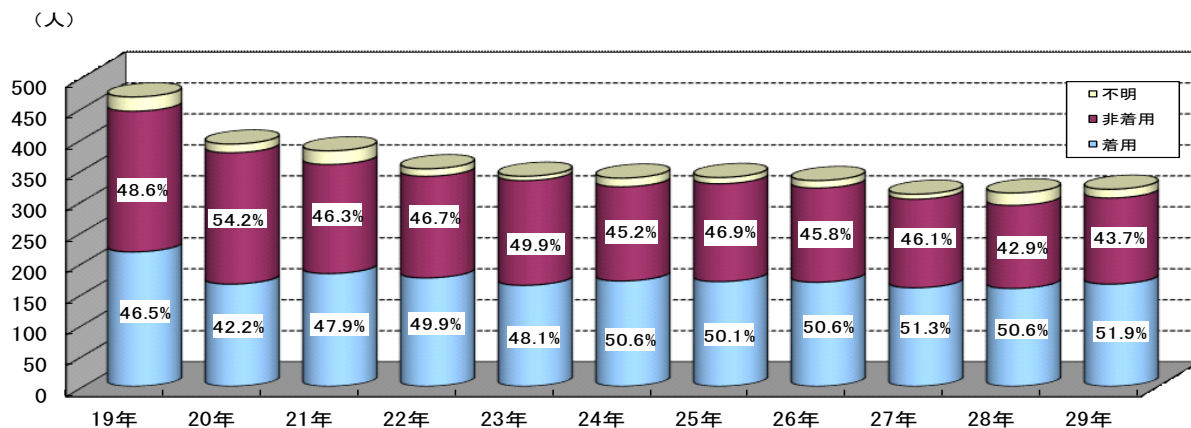
表8 シートベルト着用有無別死者数の推移(各年3月末)

着用有無別	年											増減数	増減率	構成率	指数
	19年	20年	21年	22年	23年	24年	25年	26年	27年	28年	29年				
着用	217	165	182	175	163	170	169	168	159	158	165	7	4.4	51.9	76
非着用	227	212	176	164	169	152	158	152	143	134	139	5	3.7	43.7	61
不明	23	14	22	12	7	14	10	12	8	20	14	-6	-30.0	4.4	61
合計	467	391	380	351	339	336	337	332	310	312	318	6	1.9	100.0	68
非着用死者構成率	48.6	54.2	46.3	46.7	49.9	45.2	46.9	45.8	46.1	42.9	43.7	-	-	-	90

注1 増減数(率)は、前年同期と比較した値である。

注2 指数は、平成19年を100としたものである。

図7 シートベルト着用有無別死者数の推移(各年3月末)



(6) 二輪車乗車中
ア 自動二輪車乗車中

	死者数(人)	増減数(人)	増減率(%)
3月末	73	-7	-8.8

死者数を年齢層別にみると、40～49歳が2割以上(18人。構成率24.7%)を占めている。(表9)

表9 自動二輪車乗車中の年齢層別死者数の推移(各年3月末)

年齢層別	19年	20年	21年	22年	23年	24年	25年	26年	27年	28年	29年	増減数	増減率	構成率	指数
15歳以下	0	0	1	0	0	0	0	1	1	0	2	2	-	2.7	-
16～19歳	25	15	13	10	14	10	9	5	5	10	6	-4	-40.0	8.2	24
20～24歳	26	22	19	17	11	11	7	5	9	7	10	3	42.9	13.7	38
16～24歳	51	37	32	27	25	21	16	10	14	17	16	-1	-5.9	21.9	31
25～29歳	10	10	10	9	12	3	11	9	2	2	4	2	100.0	5.5	40
30～39歳	33	30	20	23	17	18	13	13	21	23	9	-14	-60.9	12.3	27
40～49歳	12	16	12	18	16	10	14	16	20	20	18	-2	-10.0	24.7	150
50～59歳	9	7	6	6	8	8	11	11	8	9	12	3	33.3	16.4	133
60～64歳	1	2	4	3	5	4	5	3	4	0	6	6	-	8.2	600
65～69歳	5	0	1	1	3	2	3	1	1	5	2	-3	-60.0	2.7	40
70～74歳	3	2	2	1	1	0	2	2	1	1	2	1	100.0	2.7	67
75歳以上	6	7	6	5	6	2	7	5	8	3	2	-1	-33.3	2.7	33
65歳以上	14	9	9	7	10	4	12	8	10	9	6	-3	-33.3	8.2	43
合計	130	111	94	93	93	68	82	71	80	80	73	-7	-8.8	100.0	56

注1 増減数(率)は、前年同期と比較した値である。

注2 指数は、平成19年を100としたものである。

イ 原付乗車中

	死者数(人)	増減数(人)	増減率(%)
3月末	32	-21	-39.6

死者数を年齢層別にみると、高齢者が3割近く(9人。構成率28.1%)を占めている。(表10)

表10 原付乗車中の年齢層別死者数の推移(各年3月末)

年齢層別	19年	20年	21年	22年	23年	24年	25年	26年	27年	28年	29年	増減数	増減率	構成率	指数	
15歳以下	1	2	1	1	1	0	0	0	1	0	0	0	0	-	0.0	0
16～19歳	13	12	11	10	9	1	4	9	5	3	4	1	33.3	12.5	31	
20～24歳	3	2	3	2	4	4	3	2	0	1	3	2	200.0	9.4	100	
16～24歳	16	14	14	12	13	5	7	11	5	4	7	3	75.0	21.9	44	
25～29歳	4	4	0	4	2	3	4	5	2	0	1	1	-	3.1	25	
30～39歳	5	9	7	4	7	4	2	3	3	5	0	-5	-100.0	0.0	0	
40～49歳	9	6	3	11	6	5	7	2	7	3	4	1	33.3	12.5	44	
50～59歳	19	12	7	6	7	10	4	8	5	6	3	-3	-50.0	9.4	16	
60～64歳	5	6	7	13	7	11	8	2	3	5	8	3	60.0	25.0	160	
65～69歳	6	7	10	5	10	8	6	11	7	7	3	-4	-57.1	9.4	50	
70～74歳	7	8	5	5	6	3	7	6	8	4	2	-2	-50.0	6.3	29	
75歳以上	23	12	11	25	13	12	17	19	9	19	4	-15	-78.9	12.5	17	
65歳以上	36	27	26	35	29	23	30	36	24	30	9	-21	-70.0	28.1	25	
合計	95	80	65	86	72	61	62	67	50	53	32	-21	-39.6	100.0	34	

注1 増減数(率)は、前年同期と比較した値である。

注2 指数は、平成19年を100としたものである。

(7) 自転車乗用中

	死者数(人)	増減数(人)	増減率(%)
3月末	112	4	3.7

死者数を年齢層別にみると、高齢者が7割近く(77人。構成率68.8%)を占めている。(表11)

表11 自転車乗用中の年齢層別死者数の推移(各年3月末)

年	19年	20年	21年	22年	23年	24年	25年	26年	27年	28年	29年	増減数	増減率	構成率	指数
15歳以下	4	2	3	3	3	2	5	2	6	2	1	-1	-50.0	0.9	25
16～19歳	4	6	4	6	6	5	5	6	7	0	3	3	—	2.7	75
20～24歳	4	1	2	9	1	2	3	0	2	2	2	0	0.0	1.8	50
16～24歳	8	7	6	15	7	7	8	6	9	2	5	3	150.0	4.5	63
25～29歳	2	1	4	6	1	2	3	1	4	1	2	1	100.0	1.8	100
30～39歳	3	1	2	8	2	4	2	5	4	3	4	1	33.3	3.6	133
40～49歳	4	7	7	8	10	4	13	7	10	7	9	2	28.6	8.0	225
50～59歳	23	11	18	10	19	9	12	13	9	12	9	-3	-25.0	8.0	39
60～64歳	12	13	14	11	19	9	8	12	13	7	5	-2	-28.6	4.5	42
65～69歳	24	26	21	14	8	13	13	15	13	11	12	1	9.1	10.7	50
70～74歳	29	28	23	26	20	9	16	8	19	10	15	5	50.0	13.4	52
75歳以上	69	50	49	46	53	44	53	32	58	53	50	-3	-5.7	44.6	72
65歳以上	122	104	93	86	81	66	82	55	90	74	77	3	4.1	68.8	63
合計	178	146	147	147	142	103	133	101	145	108	112	4	3.7	100.0	63

注1 増減数(率)は、前年同期と比較した値である。
 2 指数は、平成19年を100としたものである。

(8) 歩行中

	死者数(人)	増減数(人)	増減率(%)
3月末	335	-39	-10.4

死者数を年齢層別にみると、高齢者が7割以上(239人。構成率71.3%)を占めている。(表12)

表12 歩行中の年齢層別死者数の推移(各年3月末)

年	19年	20年	21年	22年	23年	24年	25年	26年	27年	28年	29年	増減数	増減率	構成率	指数
15歳以下	14	15	6	8	6	4	3	9	9	13	5	-8	-61.5	1.5	36
16～19歳	2	2	2	0	5	5	3	2	2	3	0	-3	-100.0	0.0	0
20～24歳	7	2	6	3	3	6	6	4	5	1	6	5	500.0	1.8	86
16～24歳	9	4	8	3	8	11	9	6	7	4	6	2	50.0	1.8	67
25～29歳	5	7	5	13	7	2	3	6	5	7	6	-1	-14.3	1.8	120
30～39歳	21	10	13	11	18	21	16	17	13	11	14	3	27.3	4.2	67
40～49歳	24	21	23	18	22	21	23	21	16	14	24	10	71.4	7.2	100
50～59歳	51	44	42	41	40	42	21	31	37	30	28	-2	-6.7	8.4	55
60～64歳	29	28	26	31	30	38	28	29	25	21	13	-8	-38.1	3.9	45
65～69歳	55	48	39	39	34	37	54	35	32	36	36	0	0.0	10.7	65
70～74歳	79	55	65	57	50	48	56	52	49	52	34	-18	-34.6	10.1	43
75歳以上	242	194	220	214	218	201	189	195	192	186	169	-17	-9.1	50.4	70
65歳以上	376	297	324	310	302	286	299	282	273	274	239	-35	-12.8	71.3	64
合計	529	426	447	435	433	425	402	401	385	374	335	-39	-10.4	100.0	63

注1 増減数(率)は、前年同期と比較した値である。
 2 指数は、平成19年を100としたものである。

(9) 昼（日の出～日没）夜（日没～日の出）別

ア 死亡事故を昼夜別にみると、

昼間	385件	44.8%
夜間	474件	55.2%

となっている。

(表13)

表13 昼夜別死亡事故発生状況の推移（各年3月末）

昼夜別	年	19年	20年	21年	22年	23年	24年	25年	26年	27年	28年	29年	増減数	増減率	構成率	指数
件数	昼	593	482	469	478	472	390	409	397	419	421	385	-36	-8.6	44.8	65
	夜	771	643	644	609	577	577	576	560	528	477	474	-3	-0.6	55.2	61
	合計	1,364	1,125	1,113	1,087	1,049	967	985	957	947	898	859	-39	-4.3	100.0	63
死者数	夜の構成率	56.5	57.2	57.9	56.0	55.0	59.7	58.5	58.5	55.8	53.1	55.2	-	-	-	98
	昼	611	493	479	490	485	401	426	404	433	431	394	-37	-8.6	45.1	64
	夜	792	663	656	625	594	592	594	569	538	500	479	-21	-4.2	54.9	60
合計	1,403	1,156	1,135	1,115	1,079	993	1,020	973	971	931	873	-58	-6.2	100.0	62	
夜の構成率	56.5	57.4	57.8	56.1	55.1	59.6	58.2	58.5	55.4	53.7	54.9	-	-	-	97	

注1 増減数（率）は、前年同期と比較した値である。

注2 指数は、平成19年を100としたものである。

イ 状態別に昼夜の死者数をみると、昼間では、

	死者数	構成率
自動車乗車中	187人	47.5%
歩行中	87人	22.1%
自転車乗用中	63人	16.0%

の順に多く、夜間では、

	死者数	構成率
歩行中	248人	51.8%
自動車乗車中	131人	27.3%
自転車乗用中	49人	10.2%

の順に多い。

(表14)

また、年齢層別に昼夜の死者数をみると、昼間では、高齢者が6割近く（235人。構成率59.6%）を占め、夜間でも高齢者が5割近く（232人。構成率48.4%）を占めている。

(表15)

表14 昼夜別・状態別死者数の推移（各年3月末）

昼夜別・状態別	年											増減数	増減率	構成率	指数	
	19年	20年	21年	22年	23年	24年	25年	26年	27年	28年	29年					
昼	自動車乗車中	241	204	198	195	192	180	183	179	185	177	187	10	5.6	47.5	78
	自動二輪車乗車中	73	53	60	55	51	30	39	39	49	46	39	-7	-15.2	9.9	53
	原付乗車中	55	45	35	52	41	36	36	37	22	38	16	-22	-57.9	4.1	29
	自転車乗用中	98	94	81	88	78	52	74	50	79	67	63	-4	-6.0	16.0	64
	歩行中	142	96	103	100	123	103	93	98	98	100	87	-13	-13.0	22.1	61
	その他	2	1	2	0	0	0	1	1	0	3	2	-1	-33.3	0.5	100
計	611	493	479	490	485	401	426	404	433	431	394	-37	-8.6	100.0	64	
夜	自動車乗車中	226	187	182	156	147	156	154	153	125	135	131	-4	-3.0	27.3	58
	自動二輪車乗車中	57	58	34	38	42	38	43	32	31	34	34	0	0.0	7.1	60
	原付乗車中	40	35	30	34	31	25	26	30	28	15	16	1	6.7	3.3	40
	自転車乗用中	80	52	66	59	64	51	59	51	66	41	49	8	19.5	10.2	61
	歩行中	387	330	344	335	310	322	309	303	287	274	248	-26	-9.5	51.8	64
	その他	2	1	0	3	0	0	3	0	1	1	1	0	0.0	0.2	50
計	792	663	656	625	594	592	594	569	538	500	479	-21	-4.2	100.0	60	

注1 増減数（率）は、前年同期と比較した値である。

2 指数は、平成19年を100としたものである。

表15 昼夜別・年齢層別死者数の推移（各年3月末）

昼夜別・年齢層別	年											増減数	増減率	構成率	指数	
	19年	20年	21年	22年	23年	24年	25年	26年	27年	28年	29年					
昼	15歳以下	18	20	13	12	10	9	12	12	15	16	10	-6	-37.5	2.5	56
	16～19歳	20	17	18	18	9	13	6	12	9	11	3	-8	-72.7	0.8	15
	20～24歳	34	26	25	25	17	11	15	8	17	12	9	-3	-25.0	2.3	26
	16～24歳	54	43	43	43	26	24	21	20	26	23	12	-11	-47.8	3.0	22
	25～29歳	20	20	13	15	15	3	19	11	7	7	11	4	57.1	2.8	55
	30～39歳	44	25	32	31	31	28	10	24	33	29	16	-13	-44.8	4.1	36
	40～49歳	40	31	23	32	33	28	29	28	35	30	36	6	20.0	9.1	90
	50～59歳	67	52	53	42	31	36	45	46	40	38	42	4	10.5	10.7	63
	60～64歳	35	24	35	38	45	37	27	27	19	24	32	8	33.3	8.1	91
	65～69歳	47	53	42	42	39	33	46	39	36	39	45	6	15.4	11.4	96
	70～74歳	70	66	60	50	57	38	52	30	45	48	36	-12	-25.0	9.1	51
	75歳以上	216	159	165	185	198	165	165	167	177	177	154	-23	-13.0	39.1	71
	65歳以上	333	278	267	277	294	236	263	236	258	264	235	-29	-11.0	59.6	71
	計	611	493	479	490	485	401	426	404	433	431	394	-37	-8.6	100.0	64
夜	15歳以下	6	10	7	9	6	4	3	5	8	6	6	0	0.0	1.3	100
	16～19歳	50	35	28	18	34	22	29	27	20	17	15	-2	-11.8	3.1	30
	20～24歳	58	39	37	35	22	34	41	24	23	32	26	-6	-18.8	5.4	45
	16～24歳	108	74	65	53	56	56	70	51	43	49	41	-8	-16.3	8.6	38
	25～29歳	40	35	30	36	31	24	22	29	16	18	17	-1	-5.6	3.5	43
	30～39歳	67	61	57	55	41	54	46	52	36	37	34	-3	-8.1	7.1	51
	40～49歳	55	53	65	58	53	58	70	54	50	42	55	13	31.0	11.5	100
	50～59歳	116	76	75	79	89	74	44	62	71	55	60	5	9.1	12.5	52
	60～64歳	52	52	51	48	56	50	50	45	49	31	34	3	9.7	7.1	65
	65～69歳	72	67	53	50	46	56	54	50	44	55	42	-13	-23.6	8.8	58
	70～74歳	79	64	70	60	48	45	52	59	58	51	43	-8	-15.7	9.0	54
	75歳以上	197	171	183	177	168	171	183	162	163	156	147	-9	-5.8	30.7	75
	65歳以上	348	302	306	287	262	272	289	271	265	262	232	-30	-11.5	48.4	67
	計	792	663	656	625	594	592	594	569	538	500	479	-21	-4.2	100.0	60

注1 増減数（率）は、前年同期と比較した値である。

2 指数は、平成19年を100としたものである。

4 平成29年3月末の死亡事故の状況と特徴

(1) 第1当事者別

死亡事故を第1当事者別にみると、

	件数	構成率
自家用普通乗用車	261件	30.4%
自家用軽乗用車	181件	21.1%

の順に多く、両者で全体の半数以上を占めている。

(表16)

表16 第1当事者別死亡事故件数の推移（各年3月末）

当事者種別	年	19年	20年	21年	22年	23年	24年	25年	26年	27年	28年	29年	増減数	増減率	構成率	指数		
自動車等	自家用乗用車	バス	0	1	2	1	0	0	0	0	0	0	0	0	—	0.0	—	
		マイクロ	2	1	0	0	3	2	2	1	1	3	0	-3	-100.0	0.0	0	
		普通乗用	467	400	406	363	340	316	321	287	279	262	261	-1	-0.4	30.4	56	
		軽乗用	217	176	196	199	212	203	192	202	192	210	181	-29	-13.8	21.1	83	
		小計	686	578	604	563	555	521	515	490	472	475	442	-33	-6.9	51.5	64	
	自家用貨物車	大型貨物	13	6	6	12	7	6	9	6	9	9	6	-3	-33.3	0.7	46	
		中型貨物		20	14	14	23	15	17	15	8	21						
		準中型貨物	115	0	0	0	0	0	0	0	0	0	51	-5	-23.8	5.9	44	
		普通貨物		73	56	65	64	55	37	57	49	35						
		軽貨物	162	132	122	122	119	110	108	98	91	87	99	12	13.8	11.5	61	
	小計	290	231	198	213	213	186	171	176	157	152	156	4	2.6	18.2	54		
	トレーラー	0	2	0	0	0	1	2	0	0	1	0	0	-1	-100.0	0.0	—	
	小計	976	809	802	776	768	707	686	666	629	627	598	-29	-4.6	69.6	61		
	自動車事業用	乗用車	バス	4	5	3	5	3	1	5	5	6	3	5	2	66.7	0.6	125
			マイクロ	0	1	0	1	1	0	1	0	0	0	0	0	—	0.0	—
普通乗用			3	7	11	11	9	7	10	8	12	11	9	-2	-18.2	1.0	300	
軽乗用			1	0	0	0	0	0	0	0	0	1	0	-1	-100.0	0.0	0	
小計		8	13	14	17	13	8	16	13	18	15	14	-1	-6.7	1.6	175		
貨物車		大型貨物	53	48	51	53	39	47	50	54	50	42	39	-3	-7.1	4.5	74	
		中型貨物		19	30	34	36	36	30	33	30	24						
		準中型貨物	80	0	0	0	0	0	0	0	0	0	30	2	8.3	3.5	38	
		普通貨物		12	15	7	4	5	3	6	8	4						
		軽貨物	2	7	6	5	6	2	0	6	4	4	4	0	0.0	0.5	200	
	小計	135	86	102	99	85	90	83	99	92	74	73	-1	-1.4	8.5	54		
トレーラー	15	8	8	6	6	8	9	11	12	10	9	-1	-10.0	1.0	60			
小計	143	99	116	116	98	98	99	112	110	89	87	-2	-2.2	10.1	61			
ミニカー	1	1	1	0	0	0	0	0	0	0	0	0	0	—	0.0	0		
特殊車	農耕作業用	3	3	2	2	1	2	2	5	1	2	5	3	150.0	0.6	167		
	大型	2	1	2	1	0	4	3	0	4	2	0	-2	-100.0	0.0	0		
	小型	0	1	0	2	1	1	1	0	0	0	2	2	—	0.2	—		
	小計	5	5	4	5	2	7	6	5	5	4	7	3	75.0	0.8	140		
二輪車	小型二輪	1,125	914	923	897	868	812	791	783	744	720	692	-28	-3.9	80.6	62		
	軽二輪	28	21	27	20	21	16	24	16	20	23	13	-10	-43.5	1.5	46		
	原付二種	21	27	15	12	17	13	12	7	10	13	18	5	38.5	2.1	86		
	原付一種	28	21	17	20	12	13	18	17	24	12	17	5	41.7	2.0	61		
	小計	77	69	59	52	50	42	54	40	54	48	48	0	0.0	5.6	62		
原付一種	63	55	37	56	45	34	45	53	32	39	31	-8	-20.5	3.6	49			
小計	140	124	96	108	95	76	99	93	86	87	79	-8	-9.2	9.2	56			
小計	1,265	1,038	1,019	1,005	963	888	890	876	830	807	771	-36	-4.5	89.8	61			
自転車	50	45	45	38	50	38	46	38	69	50	53	3	6.0	6.2	106			
その他の車両	0	0	1	0	0	0	0	1	0	1	3	2	200.0	0.3	—			
歩行者	41	36	43	33	31	36	45	39	47	39	30	-9	-23.1	3.5	73			
不明	8	6	5	11	5	5	4	3	1	1	2	1	100.0	0.2	25			
合計	1,364	1,125	1,113	1,087	1,049	967	985	957	947	898	859	-39	-4.3	100.0	63			

注1 増減数(率)は、前年同期と比較した値である。

注2 指数は、平成19年を100としたものである。

注3 トレーラーは、大型貨物、中型貨物、準中型貨物及び普通貨物の内数。

注4 平成29年1月1日から準中型貨物自動車の区分を新設しているが、改正道路交通法の施行が年の途中であるため、平成29年は該当する区分を合算して計上している。

【再掲】

	自家用	事業用
中型貨物	7	24
準中型貨物	6	3
普通貨物	38	3
合計	51	30

注 平成29年3月末現在の値である。

(2) 原付以上運転者（第1当事者）の年齢層別

ア 死亡事故を運転者の年齢層別（第1当事者）にみると、高齢者が2割以上（181件、構成率23.5%）を占めている。（表17）

表17 原付以上運転者（第1当事者）の年齢層別死亡事故件数の推移（各年3月末）

年齢層別	年	19年	20年	21年	22年	23年	24年	25年	26年	27年	28年	29年	増減数	増減率	構成率	指数	
原付以上	15歳以下	1	1	1	1	1	0	0	0	2	0	2	2	-	0.3	200	
	16～24歳	16～19歳	59	52	48	26	28	33	32	33	24	27	20	-7	-25.9	2.6	34
		20～24歳	147	124	109	92	85	69	70	73	85	74	52	-22	-29.7	6.7	35
		合計	206	176	157	118	113	102	102	106	109	101	72	-29	-28.7	9.3	35
	25～29歳	140	113	89	80	91	77	99	65	56	50	72	22	44.0	9.3	51	
	30～39歳	256	183	196	188	175	168	132	148	134	108	107	-1	-0.9	13.9	42	
	40～49歳	163	144	155	181	153	158	168	141	140	143	151	8	5.6	19.6	93	
	50～59歳	232	147	164	150	127	142	105	138	136	125	115	-10	-8.0	14.9	50	
	60～64歳	73	57	75	88	93	74	82	70	66	66	71	5	7.6	9.2	97	
	65歳以上	65～69歳	55	66	48	56	62	41	64	66	58	77	58	-1	-24.7	7.5	105
		70～74歳	50	55	49	48	48	34	41	41	42	48	44	-4	-8.3	5.7	88
		75歳以上	89	96	85	95	100	92	97	101	87	89	79	-10	-11.2	10.2	89
	65歳以上	194	217	182	199	210	167	202	208	187	214	181	-33	-15.4	23.5	93	
合計	1,265	1,038	1,019	1,005	963	888	890	876	830	807	771	-36	-4.5	100.0	61		

注1 増減数（率）は、前年同期と比較した値である。

2 指数は、平成19年を100としたものである。

イ 免許保有者10万人当たり死亡事故件数をみると、25～29歳（1.27件）が他の年齢層と比べて高い。（表18）

表18 原付以上運転者（第1当事者）の年齢層別免許保有者10万人当たり死亡事故件数の推移（各年3月末）

年齢層別	年	19年	20年	21年	22年	23年	24年	25年	26年	27年	28年	29年	増減数	増減率	指数	(免許保有者数28年末)		
																	(人)	構成率
原付以上	15歳以下	-	-	-	-	-	-	-	-	-	-	-	-	-	-	-	-	
	16～24歳	16～19歳	4.41	4.07	4.06	2.30	2.55	3.10	3.07	3.17	2.43	2.77	2.12	-0.65	-23.6	48	945,113	1.1
		20～24歳	2.45	2.12	1.93	1.70	1.63	1.36	1.42	1.51	1.77	1.55	1.09	-0.46	-29.5	45	4,750,004	5.8
		合計	2.81	2.47	2.30	1.81	1.79	1.67	1.71	1.81	1.88	1.76	1.26	-0.50	-28.2	45	5,695,117	6.9
	25～29歳	1.88	1.57	1.27	1.16	1.35	1.17	1.54	1.05	0.94	0.86	1.27	0.41	47.7	68	5,653,295	6.9	
	30～39歳	1.42	1.03	1.11	1.08	1.02	1.01	0.81	0.94	0.88	0.73	0.75	0.01	2.0	52	14,335,783	17.4	
	40～49歳	1.13	0.97	1.02	1.17	0.97	1.01	0.82	0.80	0.82	0.84	0.02	3.0	74	17,959,651	21.8		
	50～59歳	1.46	0.95	1.09	1.04	0.90	1.02	0.76	1.00	0.97	0.88	0.82	-0.06	-7.0	56	14,049,733	17.1	
	60～64歳	1.25	0.89	1.08	1.17	1.15	0.88	1.01	0.90	0.90	0.94	1.04	0.10	10.9	83	6,831,945	8.3	
	65歳以上	65～69歳	1.18	1.34	0.91	1.00	1.13	0.75	1.07	1.01	0.82	1.01	0.73	-0.28	-27.5	62	7,908,543	9.6
		70～74歳	1.59	1.65	1.40	1.33	1.28	0.85	0.98	0.90	0.87	1.02	0.95	-0.07	-7.0	60	4,642,828	5.6
		75歳以上	3.45	3.39	2.79	2.93	2.85	2.45	2.41	2.38	1.94	1.86	1.54	-0.32	-17.3	45	5,129,016	6.2
	65歳以上	1.87	1.96	1.54	1.60	1.65	1.27	1.42	1.36	1.14	1.25	1.02	-0.23	-18.2	55	17,680,387	21.5	
合計	1.59	1.30	1.27	1.24	1.19	1.09	1.09	1.07	1.01	0.98	0.94	-0.04	-4.5	59	82,205,911	100.0		

注1 増減数（率）は、前年同期と比較した値である。

2 指数は、平成19年を100としたものである。

3 算出に用いた免許保有者数は、各前年の12月末現在の値である。

(3) 原付以上運転者（第1当事者）の法令違反別

ア 死亡事故を第1当事者の主な法令違反別にみると、

	件数	構成率
漫然運転	146件	18.9%
運転操作不適	110件	14.3%
脇見運転	95件	12.3%
安全不確認	85件	11.0%

の順に多く、これら違反は全て安全運転義務違反に分類される。

(表19)

表19 原付以上運転者（第1当事者）の法令違反別死亡事故件数の推移（各年3月末）

法令違反別	年												増減数	増減率	構成率	指数
	19年	20年	21年	22年	23年	24年	25年	26年	27年	28年	29年					
信号無視	39	34	33	37	41	33	34	27	43	21	28	7	33.3	3.6	72	
通行区分	49	37	55	37	35	33	49	42	33	46	47	1	2.2	6.1	96	
最高速度	105	74	81	55	52	39	37	45	45	45	29	-16	-35.6	3.8	28	
左折等方法	0	0	0	0	0	0	0	0	0	0	0	0	-	0.0	-	
進行妨害	0	0	0	0	0	0	0	0	0	0	0	0	-	0.0	-	
安全進行義務	0	0	0	0	0	0	0	0	0	0	0	0	-	0.0	-	
優先通行妨害	37	30	28	28	29	26	20	23	16	16	17	1	6.3	2.2	46	
歩行者妨害等	84	56	66	71	66	73	67	58	54	67	52	-15	-22.4	6.7	62	
一時不停止	46	38	41	30	28	31	14	24	23	23	24	1	4.3	3.1	52	
酒酔い運転	24	17	18	6	13	7	8	5	5	7	2	-5	-71.4	0.3	8	
過労運転	4	3	2	0	3	1	3	4	5	8	3	-5	-62.5	0.4	75	
運転操作不適	109	125	96	126	105	80	112	89	110	100	110	10	10.0	14.3	101	
漫然運転	206	152	161	187	162	187	155	177	149	153	146	-7	-4.6	18.9	71	
脇見運転	194	171	154	143	159	139	133	139	110	107	95	-12	-11.2	12.3	49	
動静不注視	48	32	29	24	21	24	26	19	18	17	14	-3	-17.6	1.8	29	
安全不確認	151	114	116	107	102	65	85	76	99	81	85	4	4.9	11.0	56	
安全速度	37	39	40	43	46	32	31	26	29	20	25	5	25.0	3.2	68	
その他	11	6	5	11	8	17	10	15	9	8	10	2	25.0	1.3	91	
その他の違反	112	104	81	94	85	87	79	84	75	73	70	-3	-4.1	9.1	63	
違反不明	9	6	13	6	8	14	27	23	7	15	14	-1	-6.7	1.8	156	
合計	1,265	1,038	1,019	1,005	963	888	890	876	830	807	771	-36	-4.5	100.0	61	
最高速度違反構成率	8.3	7.1	7.9	5.5	5.4	4.4	4.2	5.1	5.4	5.6	3.8	-	-	-	45	

注1 増減数(率)は、前年同期と比較した値である。

注2 指数は、平成19年を100としたものである。

イ 死亡事故の上位法令違反を年齢層別にみると、漫然運転については、30～39歳が2割以上（30件。漫然運転の20.5%）を占め、運転操作不適については、高齢者が4割近く（39件。運転操作不適の35.5%）を占めている。（表20）

表20 原付以上運転者（第1当事者）の法令違反別・年齢層別死亡事故件数

平成29年3月末

法令違反別	年齢層別													合計	構成率
	15歳以下	16～19歳	20～24歳	24歳	25～29歳	30～39歳	40～49歳	50～59歳	60～64歳	65～69歳	70～74歳	75歳以上	65歳以上		
信号無視 (増減数)	0	2 1	2 -3	4 -2	3 2	4 1	4 2	4 1	2 2	6 5	1 -1	-3	7 1	28 7	3.6
通行区分違反 (増減数)	0	1 0	3 0	4 0	2 0	4 -2	7 2	3 -4	8 5	6 0	3 0	10 0	19 0	47 1	6.1
最高速度違反 (増減数)	0	3 -3	7 -2	10 -5	5 1	5 -3	4 -2	3 -4	2 -1	2 -2	1 0	1 0	2 -2	29 -16	3.8
横断・転回等 (増減数)	0	0	0	0	-2	-2	0	2	2	-1	0	0	-1	2 -4	0.3
追越し違反 (増減数)	0	0	3 2	3 2	-1	1 1	1 1	1 0	1 -1	-1	-1	1	1 -1	7 3	0.9
踏切不停止 (増減数)	0	0	0	0	0	0	0	0	-1	1	0	-1	1 -2	1 -3	0.1
右折違反 (増減数)	0	0	0	0	0	0	0	0	-1	0	0	0	0	0 -1	0.0
左折違反 (増減数)	0	-1	0	-1	0	0	0	0	0	0	0	0	0	0 -1	0.0
環状交差点 左折等方法 (増減数)	0	0	0	0	0	0	0	0	0	0	0	0	0	0 0	0.0
進行妨害 (増減数)	0	0	0	0	0	0	0	0	0	0	0	0	0	0 0	0.0
安全進行義務 (増減数)	0	0	0	0	0	0	0	0	0	0	0	0	0	0 0	0.0
優先通行妨害 (増減数)	0	1 0	1 1	2 1	1 0	0	5 1	2 1	1 -1	4 -3	2 3	2 -1	6 -1	17 1	2.2
交差点安全進行 (増減数)	0	-1	4 3	4 2	2 -1	9 1	12 5	3 -6	3 0	4 0	1 -1	5 3	9 2	42 3	5.4
歩行者妨害等 (増減数)	0	1 0	2 -3	3 -3	4 3	9 -2	16 0	7 -4	6 -4	2 -6	1 -1	4 2	7 -5	52 -15	6.7
徐行違反 (増減数)	0	0	1 1	1 1	0	2	0	0	0	0	0	0	0	4 3	0.5
一時不停止 (増減数)	0	1 1	2 -2	3 -1	1 0	2	3	1	2	5	4	7	12	24 1	3.1
酒酔い運転 (増減数)	0	0	-2	-2	-1	0	-1	-1	1	-1	0	0	-1	2 -5	0.3
過労運転 (増減数)	0	0	-2	-2	-1	0	-2	2	1	0	-1	0	-1	3 -5	0.4
安全運転 運転操作不適 (増減数)	0	6 0	4 -7	10 -7	10 5	6 1	21 6	15 7	9 -1	9 -1	11 1	19 -1	39 -1	110 10	14.3
漫然運転 (増減数)	0	2 -1	8 -4	10 -5	15 4	30 9	22 -5	28 3	19 5	5 -10	9 2	8 -10	22 -18	146 -7	18.9
脇見運転 (増減数)	0	2 1	11 -1	13 0	14 6	10 -5	21 4	15 -10	8 2	7 -3	4 -2	3 -4	14 -9	95 -12	12.3
動静不注視 (増減数)	0	0	2 1	2 1	2 1	1 -1	2 -2	1 -3	1 0	3 2	1 1	1 -2	5 1	14 -3	1.8
安全不確認 (増減数)	1	1 -1	1 -4	1 -5	10 7	14 2	18 -5	14 3	5 -4	8 1	5 1	9 3	22 5	85 4	11.0
安全速度 (増減数)	1	1 -3	1 1	2 -2	2 0	2 -2	8 4	2 0	3 3	1 0	1 -1	3 2	5 1	25 5	3.2
その他 (増減数)	0	0	0	0	0	-1	0	1	2	0	2	3	5	10 2	1.3
その他の違反 (増減数)	0	0	0	0	1	3	1	5	1	1	1	1	3	14 -3	1.8
違反不明 (増減数)	0	0	-1	-1	-2	0	5	4	-1	-4	-2	0	-6	14 -1	1.8
合計	2	20	52	72	72	107	151	115	71	58	44	79	181	771	100.0
構成率	0.3	2.6	6.7	9.3	9.3	13.9	19.6	14.9	9.2	7.5	5.7	10.2	23.5	100.0	
増減数	2	-7	-22	-29	22	-1	8	-10	5	-19	-4	-10	-33	-36	
増減率	-	-25.9	-29.7	-28.7	44.0	-0.9	5.6	-8.0	7.6	-24.7	-8.3	-11.2	-15.4	-4.5	

(4) 原付以上運転者（第1当事者）の飲酒有無別

死亡事故を第1当事者の飲酒有無別にみると、

	件数	構成率
飲酒あり	46件	6.0%
飲酒なし	722件	93.6%

となっている。

また、飲酒ありの死亡事故件数は、前年同期に比べ4件減少（-8.0%）している。

（図8、表21）

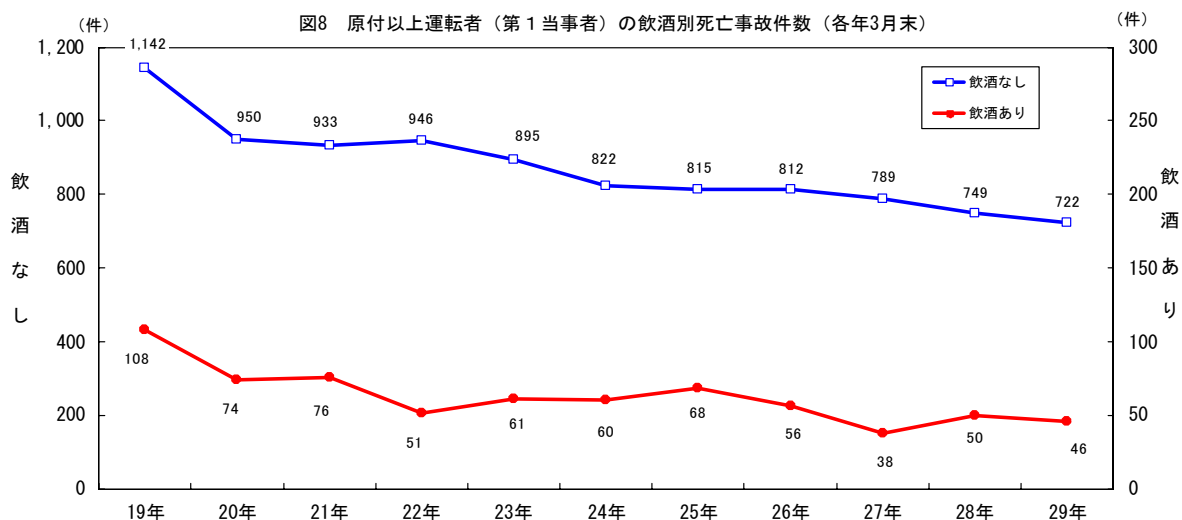


表21 原付以上運転者（第1当事者）の飲酒別死亡事故件数の推移（各年3月末）

飲酒別	年	19年	20年	21年	22年	23年	24年	25年	26年	27年	28年	29年	増減数	増減率	構成率	指数
飲酒あり	酒酔い	24	17	18	6	13	9	8	5	5	7	3	-4	-57.1	0.4	13
	酒気帯び(0.25以上)	50	33	47	29	33	29	37	35	20	30	31	1	3.3	4.0	62
	酒気帯び(0.25未満)	13	9	6	4	0	7	6	6	4	2	3	1	50.0	0.4	23
	基準以下	10	3	2	3	10	8	9	6	7	4	1	-3	-75.0	0.1	10
	検知不能	11	12	3	9	5	7	8	4	2	7	8	1	14.3	1.0	73
	小計	108	74	76	51	61	60	68	56	38	50	46	-4	-8.0	6.0	43
	飲酒あり構成率	8.5	7.1	7.5	5.1	6.3	6.8	7.6	6.4	4.6	6.2	6.0	-	-	-	70
飲酒なし		1,142	950	933	946	895	822	815	812	789	749	722	-27	-3.6	93.6	63
調査不能		15	14	10	8	7	6	7	8	3	8	3	-5	-62.5	0.4	20
合計		1,265	1,038	1,019	1,005	963	888	890	876	830	807	771	-36	-4.5	100.0	61

注1 増減数(率)は、前年同期と比較した値である。

注2 指数は、平成19年を100としたものである。

(5) 事故類型別

ア 死亡事故を事故類型別にみると、

	件数	構成率
人対車両事故	325件	37.8%
車両相互事故	313件	36.4%
車両単独事故	213件	24.8%

の順に多い。

(表22)

イ 死亡事故を小類型別にみると、

	件数	構成率
その他横断中(含横断歩道橋付近)	134件	15.6%
工作物衝突	121件	14.1%
出会い頭衝突	109件	12.7%
横断歩道横断中(含横断歩道付近)	97件	11.3%

の順に多い。

(表22)

表22 事故類型別死亡事故件数の推移(各年3月末)

事故類型別	年												増減数	増減率	構成率	指数		
	19年	20年	21年	22年	23年	24年	25年	26年	27年	28年	29年							
人対車両	対面通行中	15	17	20	18	10	17	8	13	8	12	8	8	-4	-33.3	0.9	53	
	背面通行中	33	31	39	23	38	24	22	33	28	38	24	24	-14	-36.8	2.8	73	
	横断中	横断歩道	113	78	91	95	91	95	93	78	92	78	68	68	-10	-12.8	7.9	60
		横断歩道付近	37	31	25	38	43	46	28	33	39	37	29	29	-8	-21.6	3.4	78
		横断歩道橋付近	3	6	9	3	4	1	4	5	1	2	1	2	-1	-50.0	0.1	33
		その他	231	189	191	173	168	164	160	156	129	135	133	133	-2	-1.5	15.5	58
	小計	384	304	316	309	306	306	285	272	261	252	231	231	-21	-8.3	26.9	60	
	路上遊戯中	1	1	0	0	1	1	0	0	1	0	1	1	1	—	—	0.1	100
	路上作業中	12	9	5	4	9	4	4	10	5	7	6	6	-1	-14.3	0.7	50	
	路上停止中	9	15	9	15	12	12	7	6	13	9	10	10	1	11.1	1.2	111	
その他	60	46	47	55	42	41	53	51	55	40	45	45	5	12.5	5.2	75		
小計	514	423	436	424	418	405	379	385	371	358	325	325	-33	-9.2	37.8	63		
車両相互	正面衝突	144	108	133	105	93	97	107	103	99	91	85	85	-6	-6.6	9.9	59	
	追突	進行中	23	29	24	25	31	34	34	29	21	27	17	17	-10	-37.0	2.0	74
		その他	38	18	16	30	29	28	18	26	23	20	30	30	10	50.0	3.5	79
	小計	61	47	40	55	60	62	52	55	44	47	47	47	0	0.0	5.5	77	
	出会い頭衝突	214	180	158	159	144	128	106	103	136	98	109	111	11	11.2	12.7	51	
	追越・追抜時衝突	15	14	10	7	9	8	19	11	3	11	12	12	1	9.1	1.4	80	
	すれ違い時衝突	2	3	3	2	1	2	2	3	7	6	4	4	-2	-33.3	0.5	200	
	左折時衝突	21	14	11	16	11	9	15	7	15	16	8	8	-8	-50.0	0.9	38	
	右折時衝突	76	68	65	59	58	51	52	43	40	37	32	32	-5	-13.5	3.7	42	
	その他	54	39	36	39	45	19	33	27	21	18	16	16	-2	-11.1	1.9	30	
小計	587	473	456	442	421	376	386	352	365	324	313	313	-11	-3.4	36.4	53		
車両単独	工作物衝突	電柱	44	36	30	37	29	24	32	24	28	28	30	2	7.1	3.5	68	
		標識	9	12	10	6	10	5	8	10	8	7	7	0	0.0	0.8	78	
		分離帯等	7	15	11	16	7	10	9	11	10	11	7	-4	-36.4	0.8	100	
		防護柵等	59	36	39	43	38	37	36	42	40	28	28	0	0.0	3.3	47	
		家屋・塀	16	14	16	10	19	13	13	20	8	14	14	0	0.0	1.6	88	
		橋梁・橋脚	9	7	6	6	4	4	5	5	4	3	6	3	100.0	0.7	67	
	その他	36	28	24	32	26	20	24	28	27	34	29	29	-5	-14.7	3.4	81	
	小計	180	148	136	150	133	113	127	140	125	125	121	121	-4	-3.2	14.1	67	
	駐車車両衝突	20	13	10	10	8	21	10	12	11	7	11	11	4	57.1	1.3	55	
	路外逸脱	転落	32	24	31	28	32	17	37	32	37	44	49	49	5	11.4	5.7	153
その他		6	5	3	5	5	6	7	10	4	9	6	6	-3	-33.3	0.7	100	
小計	38	29	34	33	37	23	44	42	41	53	55	55	2	3.8	6.4	145		
転倒	転倒	11	18	11	21	17	7	13	10	15	11	21	21	10	90.9	2.4	191	
	その他	5	8	23	2	5	13	10	7	11	7	5	5	-2	-28.6	0.6	100	
小計	254	216	214	216	200	177	204	211	203	203	213	213	10	4.9	24.8	84		
列車	9	13	7	5	10	9	16	9	8	13	8	8	-5	-38.5	0.9	89		
合計	1,364	1,125	1,113	1,087	1,049	967	985	957	947	898	859	859	-39	-4.3	100.0	63		

注1 増減数(率)は、前年同期と比較した値である。

2 指数は、平成19年を100としたものである。

(6) 道路形状別

道路形状別では、

市街地交差点 (交差点付近を含む。)	311件	36.2%
非市街地単路	245件	28.5%
市街地単路	172件	20.0%

の順に多い。

(表23)

表23 地形別・道路形状別死亡事故件数の推移 (各年3月末)

地形別・道路形状別		年													増減数	増減率	構成率	指数	
		19年	20年	21年	22年	23年	24年	25年	26年	27年	28年	29年							
市街地	交差点	環状交差点	0	0	0	0	0	0	0	0	0	0	0	0	0	0	0	0	0
		その他	信号機有	186	165	166	158	144	142	140	109	155	133	121	-12	-9.0	14.1	65	
			信号機無	162	129	117	125	118	101	95	113	97	85	109	24	28.2	12.7	67	
			他	348	294	283	283	262	243	235	222	252	218	230	12	5.5	26.8	66	
		小計	348	294	283	283	262	243	235	222	252	218	230	12	5.5	26.8	66		
	単路	環状交差点付近	0	0	0	0	0	0	0	0	0	0	0	1	—	0.1	—		
		交差点付近	100	80	72	95	97	81	83	109	103	78	80	2	2.6	9.3	80		
		小計	448	374	355	378	359	324	318	331	355	296	311	15	5.1	36.2	69		
		カーブ	53	31	54	34	38	27	19	34	28	22	29	7	31.8	3.4	55		
		一般単路	282	220	195	174	175	154	180	152	135	140	141	1	0.7	16.4	50		
	踏切	トンネル	1	0	0	0	0	0	2	0	1	0	0	-1	-100.0	0.0	0		
		橋	3	4	3	10	7	4	9	4	6	8	2	-6	-75.0	0.2	67		
		小計	339	255	252	218	220	185	210	190	170	171	172	1	0.6	20.0	51		
		踏切	5	9	6	4	6	7	12	5	5	9	6	-3	-33.3	0.7	120		
		その他の場所	7	4	3	2	7	4	9	6	14	13	10	-3	-23.1	1.2	143		
小計	799	642	616	602	592	520	549	532	544	489	499	10	2.0	58.1	62				
非市街地	交差点	環状交差点	0	0	0	0	0	0	0	0	0	0	0	0	0	0	0	0	
		その他	信号機有	50	32	32	41	39	39	30	26	22	22	21	-1	-4.5	2.4	42	
			信号機無	88	91	103	86	85	65	60	63	77	54	54	-23	-29.9	6.3	61	
			他	138	123	135	127	124	104	90	86	85	99	75	-24	-24.2	8.7	54	
		小計	138	123	135	127	124	104	90	86	85	99	75	-24	-24.2	8.7	54		
	単路	環状交差点付近	0	0	0	0	0	0	0	0	0	0	0	0	—	0.0	—		
		交差点付近	36	39	30	35	32	34	33	35	37	39	28	-11	-28.2	3.3	78		
		小計	174	162	165	162	156	138	123	121	122	138	103	-35	-25.4	12.0	59		
		カーブ	154	108	130	114	113	84	103	103	83	94	86	-8	-8.5	10.0	56		
		一般単路	210	187	188	186	168	201	179	176	172	150	146	-4	-2.7	17.0	70		
	踏切	トンネル	14	6	4	8	4	9	6	8	8	5	6	1	20.0	0.7	43		
		橋	6	9	7	10	9	8	15	6	11	5	7	2	40.0	0.8	117		
		小計	384	310	329	318	294	302	303	293	274	254	245	-9	-3.5	28.5	64		
		踏切	5	4	1	1	4	2	5	4	3	4	2	-2	-50.0	0.2	40		
		その他の場所	2	7	2	4	3	5	5	7	4	13	10	-3	-23.1	1.2	500		
小計	565	483	497	485	457	447	436	425	403	409	360	-49	-12.0	41.9	64				
合計	交差点	環状交差点	0	0	0	0	0	0	0	0	0	0	0	0	0	0	0	0	
		その他	信号機有	236	197	198	199	183	181	170	135	177	155	142	-13	-8.4	16.5	60	
			信号機無	250	220	220	211	203	166	155	173	160	162	163	1	0.6	19.0	65	
			他	486	417	418	410	386	347	325	308	337	317	305	-12	-3.8	35.5	63	
		小計	486	417	418	410	386	347	325	308	337	317	305	-12	-3.8	35.5	63		
	単路	環状交差点付近	0	0	0	0	0	0	0	0	0	0	0	1	—	0.1	—		
		交差点付近	136	119	102	130	129	115	116	144	140	117	108	-9	-7.7	12.6	79		
		小計	622	536	520	540	515	462	441	452	477	434	414	-20	-4.6	48.2	67		
		カーブ	207	139	184	148	151	111	122	137	111	116	115	-1	-0.9	13.4	56		
		一般単路	492	407	383	360	343	355	359	328	307	290	287	-3	-1.0	33.4	58		
	踏切	トンネル	15	6	4	8	4	9	8	8	9	6	6	0	0.0	0.7	40		
		橋	9	13	10	20	16	12	24	10	17	13	9	-4	-30.8	1.0	100		
		小計	723	565	581	536	514	487	513	483	444	425	417	-8	-1.9	48.5	58		
		踏切	10	13	7	5	10	9	17	9	8	13	8	-5	-38.5	0.9	80		
		その他の場所	9	11	5	6	10	9	14	13	18	26	20	-6	-23.1	2.3	222		
計	1,364	1,125	1,113	1,087	1,049	967	985	957	947	898	859	-39	-4.3	100.0	63				

注1 増減数(率)は、前年同期と比較した値である。
 2 指数は、平成19年を100としたものである。
 3 「信号機無」には、信号機不動作の場合を含む。
 4 「踏切」とは、踏切上の事故で当事者が列車でない場合を含む。
 5 「その他の場所」とは、広場等車道幅員が容易に測定できない道路であって、高速道路等に設けられたサービスエリア等を含む。

5 都道府県別交通事故発生状況

(1) 平成29年3月中の都道府県別交通事故発生状況

表24 都道府県別交通事故発生状況(発生件数及び負傷者数は概数)

平成29年3月中

管区	都道府県	発生件数			死者数				負傷者数		
		発生件数	増減数	増減率	死者数	増減数	増減率	順位	負傷者数	増減数	増減率
北海道	札幌	675	-28	-4.0	5	0	0.0		779	-55	-6.6
	函館	75	5	7.1	3	3	-		95	12	14.5
	旭川	96	-22	-18.6	3	3	-		127	-17	-11.8
	釧路	75	1	1.4	1	0	0.0		82	4	5.1
	北見	22	-13	-37.1	1	-1	-50.0		34	-8	-19.0
	計	943	-57	-5.7	13	5	62.5	7	1,117	-64	-5.4
東	青森	240	-10	-4.0	2	-2	-50.0	43	278	-7	-2.5
	岩手	191	11	6.1	4	-7	-63.6	23	232	7	3.1
	宮城	663	-37	-5.3	5	-1	-16.7	16	817	-48	-5.5
	秋田	130	-40	-23.5	1	-4	-80.0	46	155	-53	-25.5
	山形	503	59	13.3	3	2	200.0	30	646	96	17.5
北	福島	487	12	2.5	3	-9	-75.0	30	596	-1	-0.2
	計	2,214	-5	-0.2	18	-21	-53.8	***	2,724	-6	-0.2
東	京	2,852	-34	-1.2	10	-6	-37.5	10	3,287	-46	-1.4
関	茨城	855	2	0.2	15	3	25.0	5	1,094	24	2.2
	栃木	432	-36	-7.7	8	4	100.0	13	545	-64	-10.5
	群馬	1,043	-158	-13.2	4	-1	-20.0	23	1,356	-187	-12.1
	埼玉	2,413	26	1.1	22	11	100.0	1	2,934	12	0.4
	千葉	1,614	91	6.0	18	5	38.5	2	1,981	60	3.1
	神奈川	2,350	20	0.9	10	-1	-9.1	10	2,749	-29	-1.0
	新潟	358	7	2.0	3	1	50.0	30	425	2	0.5
	山梨	390	0	0.0	3	0	0.0	30	505	6	1.2
東	長野	628	-22	-3.4	5	-3	-37.5	16	764	-38	-4.7
	静岡	2,634	-112	-4.1	15	3	25.0	5	3,430	-130	-3.7
	計	12,717	-182	-1.4	103	22	27.2	***	15,783	-344	-2.1
中	富山	301	6	2.0	2	-1	-33.3	43	354	23	6.9
	石川	278	-36	-11.5	3	-1	-25.0	30	323	-33	-9.3
	福井	166	23	16.1	5	2	66.7	16	188	25	15.3
	岐阜	502	-101	-16.7	4	-3	-42.9	23	661	-110	-14.3
	愛知	3,528	-14	-0.4	17	0	0.0	3	4,301	-28	-0.6
	三重	470	-89	-15.9	4	-2	-33.3	23	620	-164	-20.9
	計	5,245	-211	-3.9	35	-5	-12.5	***	6,447	-287	-4.3
近畿	滋賀	413	-77	-15.7	3	-4	-57.1	30	519	-92	-15.1
	京都	636	-106	-14.3	5	1	25.0	16	748	-129	-14.7
	大阪	3,264	-174	-5.1	11	-2	-15.4	9	3,895	-147	-3.6
	兵庫	2,266	20	0.9	16	2	14.3	4	2,808	3	0.1
	奈良	369	34	10.1	1	-3	-75.0	46	464	56	13.7
	和歌山	225	-14	-5.9	3	1	50.0	30	280	0	0.0
	計	7,173	-317	-4.2	39	-5	-11.4	***	8,714	-309	-3.4
中	鳥取	79	2	2.6	3	2	200.0	30	91	-1	-1.1
	島根	93	-2	-2.1	3	-1	-25.0	30	103	1	1.0
	岡山	626	-145	-18.8	7	-3	-30.0	15	750	-141	-15.8
	広島	741	-103	-12.2	5	-9	-64.3	16	880	-200	-18.5
	山口	428	-6	-1.4	8	7	700.0	13	540	10	1.9
	計	1,967	-254	-11.4	26	-4	-13.3	***	2,364	-331	-12.3
四	徳島	254	-58	-18.6	3	-4	-57.1	30	306	-75	-19.7
	香川	548	-50	-8.4	5	2	66.7	16	654	-94	-12.6
	愛媛	361	-36	-9.1	5	1	25.0	16	397	-77	-16.2
	高知	180	-17	-8.6	3	-3	-50.0	30	207	-11	-5.0
	計	1,343	-161	-10.7	16	-4	-20.0	***	1,564	-257	-14.1
九	福岡	2,956	-278	-8.6	13	2	18.2	7	3,949	-296	-7.0
	佐賀	569	-63	-10.0	3	-1	-25.0	30	768	-69	-8.2
	長崎	482	-19	-3.8	4	-3	-42.9	23	624	-36	-5.5
	熊本	554	75	15.7	10	4	66.7	10	696	95	15.8
	大分	363	7	2.0	4	1	33.3	23	474	39	9.0
	宮崎	706	-4	-0.6	4	1	33.3	23	803	-5	-0.6
	鹿児島	586	-38	-6.1	2	-2	-50.0	43	695	-43	-5.8
	沖縄	443	20	4.7	3	-2	-40.0	30	505	-28	-5.3
	計	6,659	-300	-4.3	43	0	0.0	***	8,514	-343	-3.9
合	計	41,113	-1,521	-3.6	303	-18	-5.6	***	50,514	-1,987	-3.8

注：増減数（率）は、前年同期と比較した値である。

(2) 平成29年3月末の都道府県別交通事故発生状況

表25 都道府県別交通事故発生状況(発生件数及び負傷者数は概数)

平成29年3月末

管 区	都 道 府 県	発 生 件 数			死 者 数				負 傷 者 数		
		発生件数	増減数	増減率	死者数	増減数	増減率	順位	負傷者数	増減数	増減率
北海道	札幌	2,150	68	3.3	9	-7	-43.8		2,478	-20	-0.8
	函館	206	-10	-4.6	4	4	—		262	-10	-3.7
	旭川	287	-49	-14.6	5	0	0.0		363	-57	-13.6
	釧路	251	51	25.5	2	-3	-60.0		286	60	26.5
	北見	84	-4	-4.5	3	0	0.0		115	10	9.5
	計	2,978	56	1.9	23	-6	-20.7	13	3,504	-17	-0.5
東 北	青森	832	-98	-10.5	11	3	37.5	30	1,038	-72	-6.5
	岩手	528	-12	-2.2	13	-7	-35.0	27	667	-22	-3.2
	宮城	1,940	-18	-0.9	9	-9	-50.0	35	2,420	-38	-1.5
	秋田	499	-8	-1.6	2	-5	-71.4	47	619	0	0.0
	山形	1,629	150	10.1	10	4	66.7	32	2,015	203	11.2
	福島	1,435	50	3.6	14	-6	-30.0	24	1,717	35	2.1
	計	6,863	64	0.9	59	-20	-25.3	***	8,476	106	1.3
東 京	東京	7,832	26	0.3	35	-4	-10.3	9	9,092	66	0.7
関 東	茨城	2,538	-61	-2.3	40	-7	-14.9	5	3,224	-103	-3.1
	栃木	1,278	-105	-7.6	24	6	33.3	11	1,590	-123	-7.2
	群馬	3,099	-260	-7.7	16	5	45.5	21	3,991	-296	-6.9
	埼玉	6,584	-56	-0.8	48	12	33.3	1	7,996	-126	-1.6
	千葉	4,338	64	1.5	42	2	5.0	3	5,318	46	0.9
	神奈川	6,629	-92	-1.4	33	4	13.8	10	7,812	-119	-1.5
	新潟	1,050	-45	-4.1	11	-3	-21.4	30	1,261	-29	-2.2
	山梨	974	-19	-1.9	9	1	12.5	35	1,230	-33	-2.6
	長野	1,987	109	5.8	19	-16	-45.7	15	2,418	52	2.2
	静岡	7,288	-423	-5.5	38	1	2.7	6	9,408	-582	-5.8
	計	35,765	-888	-2.4	280	5	1.8	***	44,248	-1,313	-2.9
中 部	富山	838	10	1.2	8	-9	-52.9	38	979	51	5.5
	石川	775	-121	-13.5	9	1	12.5	35	901	-146	-13.9
	福井	434	-45	-9.4	10	-4	-28.6	32	486	-50	-9.3
	岐阜	1,531	-207	-11.9	15	-16	-51.6	23	2,010	-301	-13.0
	愛知	9,750	-383	-3.8	47	-1	-2.1	2	11,890	-501	-4.0
	三重	1,432	-164	-10.3	17	-8	-32.0	18	1,881	-272	-12.6
	計	14,760	-910	-5.8	106	-37	-25.9	***	18,147	-1,219	-6.3
近 畿	滋賀	1,196	-130	-9.8	8	-8	-50.0	38	1,508	-174	-10.3
	京都	1,755	-298	-14.5	17	3	21.4	18	2,071	-390	-15.8
	大阪	8,544	-706	-7.6	38	1	2.7	6	10,252	-742	-6.7
	兵庫	6,463	-45	-0.7	42	1	2.4	3	7,953	-28	-0.4
	奈良	1,056	-26	-2.4	13	5	62.5	27	1,339	6	0.5
	和歌山	651	-23	-3.4	8	-1	-11.1	38	787	-23	-2.8
	計	19,665	-1,228	-5.9	126	1	0.8	***	23,910	-1,351	-5.3
中 国	鳥取	224	-2	-0.9	8	4	100.0	38	268	2	0.8
	島根	289	-24	-7.7	7	-2	-22.2	44	322	-42	-11.5
	岡山	1,910	-398	-17.2	21	-2	-8.7	14	2,277	-427	-15.8
	広島	2,127	-186	-8.0	16	-8	-33.3	21	2,655	-243	-8.4
	山口	1,299	-2	-0.2	14	5	55.6	24	1,617	-4	-0.2
	計	5,849	-612	-9.5	66	-3	-4.3	***	7,139	-714	-9.1
四 国	徳島	758	-101	-11.8	7	-10	-58.8	44	921	-111	-10.8
	香川	1,598	-93	-5.5	14	0	0.0	24	1,923	-173	-8.3
	愛媛	992	-124	-11.1	18	-1	-5.3	16	1,117	-201	-15.3
	高知	479	-48	-9.1	10	-3	-23.1	32	548	-24	-4.2
	計	3,827	-366	-8.7	49	-14	-22.2	***	4,509	-509	-10.1
九 州	福岡	8,255	-487	-5.6	36	2	5.9	8	10,771	-645	-5.6
	佐賀	1,659	-132	-7.4	5	-2	-28.6	46	2,193	-147	-6.3
	長崎	1,321	-12	-0.9	8	-3	-27.3	38	1,698	-36	-2.1
	熊本	1,457	100	7.4	24	2	9.1	11	1,844	141	8.3
	大分	948	21	2.3	8	1	14.3	38	1,229	79	6.9
	宮崎	1,943	-123	-6.0	18	8	80.0	16	2,161	-193	-8.2
	鹿児島	1,611	-154	-8.7	17	9	112.5	18	1,907	-184	-8.8
	沖縄	1,186	-6	-0.5	13	3	30.0	27	1,364	-2	-0.1
	計	18,380	-793	-4.1	129	20	18.3	***	23,167	-987	-4.1
合 計	115,919	-4,651	-3.9	873	-58	-6.2	***	142,192	-5,938	-4.0	

注：増減数（率）は、前年同期と比較した値である。

(3) 平成29年3月末の都道府県別高齢者の死者数

表26 都道府県別高齢者の死者数

区分		平成29年3月末			
都道府県別		全死者	高齢者	高齢者 構成率	順位
北海道		23	13	56.5	20
東	青森	11	6	54.5	22
	岩手	13	6	46.2	35
	宮城	9	6	66.7	9
	秋田	2	1	50.0	27
	山形	10	7	70.0	7
北	福島	14	10	71.4	5
東京		35	15	42.9	36
関	茨城	40	20	50.0	27
	栃木	24	19	79.2	3
	群馬	16	11	68.8	8
	埼玉	48	28	58.3	16
	千葉	42	15	35.7	46
	神奈川	33	18	54.5	22
	新潟	11	6	54.5	22
東	山梨	9	5	55.6	21
	長野	19	11	57.9	17
	静岡	38	22	57.9	17
	富山	8	3	37.5	42
中	石川	9	6	66.7	9
	福井	10	4	40.0	38
	岐阜	15	9	60.0	14
	愛知	47	22	46.8	34
	三重	17	7	41.2	37
近	滋賀	8	3	37.5	42
	京都	17	8	47.1	32
	大阪	38	15	39.5	40
	兵庫	42	22	52.4	25
	奈良	13	10	76.9	4
畿	和歌山	8	3	37.5	42
中	鳥取	8	4	50.0	27
	島根	7	4	57.1	19
	岡山	21	11	52.4	25
	広島	16	6	37.5	42
四	山口	14	12	85.7	2
	徳島	7	2	28.6	47
	香川	14	10	71.4	5
	愛媛	18	11	61.1	13
	高知	10	6	60.0	14
九	福岡	36	18	50.0	27
	佐賀	5	2	40.0	38
	長崎	8	8	100.0	1
	熊本	24	15	62.5	11
	大分	8	5	62.5	11
	宮崎	18	9	50.0	27
	鹿児島	17	8	47.1	32
	沖縄	13	5	38.5	41
合計		873	467	53.5	—

(平成27年国勢調査)				
全人口 (千人)	うち高齢者 (千人)	高齢者人口 構成率	順位	
5,382	1,558	28.9	20	
1,308	391	29.9	12	
1,280	387	30.2	9	
2,334	588	25.2	41	
1,023	343	33.5	1	
1,124	344	30.6	6	
1,914	542	28.3	23	
13,515	3,006	22.2	46	
2,917	772	26.5	36	
1,974	508	25.7	38	
1,973	540	27.4	32	
7,267	1,789	24.6	42	
6,223	1,584	25.5	40	
9,126	2,158	23.6	44	
2,304	685	29.7	14	
835	235	28.1	26	
2,099	626	29.8	13	
3,700	1,021	27.6	28	
1,066	323	30.3	8	
1,154	317	27.5	31	
787	222	28.2	24	
2,032	568	28.0	27	
7,483	1,761	23.5	45	
1,816	501	27.6	29	
1,413	338	23.9	43	
2,610	703	26.9	34	
8,839	2,278	25.8	37	
5,535	1,482	26.8	35	
1,364	389	28.5	22	
964	296	30.7	5	
573	169	29.5	15	
694	223	32.1	3	
1,922	541	28.1	25	
2,844	774	27.2	33	
1,405	448	31.9	4	
756	231	30.6	7	
976	286	29.3	17	
1,385	417	30.1	11	
728	237	32.6	2	
5,102	1,305	25.6	39	
833	229	27.5	30	
1,377	405	29.4	16	
1,786	511	28.6	21	
1,166	352	30.2	10	
1,104	323	29.3	18	
1,648	480	29.1	19	
1,434	278	19.4	47	
127,095	33,465	26.3	—	

注 人口は、総務省統計資料「平成27年国勢調査結果」による。