

交通事故統計（平成28年11月末）

警察庁交通局交通企画課

目 次

1	平成28年11月中の交通事故発生状況	1 頁
2	平成28年11月末の交通事故発生状況	2 頁
3	平成28年11月末の死者の状況と特徴	
(1)	年齢層別	3 頁
(2)	状態別	5 頁
(3)	年齢層別・状態別	6 頁
(4)	高齢者の年齢層別・状態別	7 頁
(5)	自動車乗車中	8 頁
(6)	二輪車乗車中	9 頁
(7)	自転車乗用中	10 頁
(8)	歩行中	10 頁
(9)	昼夜別	11 頁
4	平成28年11月末の死亡事故の状況と特徴	
(1)	第1当事者別	13 頁
(2)	原付以上運転者(第1当事者)の年齢層別	14 頁
(3)	原付以上運転者(第1当事者)の法令違反別	15 頁
(4)	原付以上運転者(第1当事者)の飲酒有無別	17 頁
(5)	事故類型別	18 頁
(6)	道路形状別	19 頁
5	都道府県別交通事故発生状況	
(1)	平成28年11月中の都道府県別交通事故発生状況	20 頁
(2)	平成28年11月末の都道府県別交通事故発生状況	21 頁
(3)	平成28年11月末の都道府県別高齢者の死者数	22 頁

注1 数字は単位未満で四捨五入してあるため、合計の数字と内訳の計が一致しない場合や、四捨五入前の数字を用いて計算した結果と表中の数字が一致しない場合もある。

2 「概数」とは、交通事故日報集計システムにより集計された速報値のことである。(後日修正もあり得る。)

3 各数値は、原則として、平成28年12月9日までに入手したデータにより作成したものである。(新たな事実が判明した場合等には、後日修正もあり得る。)

1 平成28年11月中の交通事故発生状況

11月中に発生した交通事故は、

○ 発生件数 (概数)	43,763 件	(1日平均	1,459 件)
前年同期比	- 1,206 件	(- 2.7 %)	
うち死亡事故件数 (確定数)	344 件	(1日平均	11.5 件)
前年同期比	- 29 件	(- 7.8 %)	
○ 死者数 (確定数)	350 人	(1日平均	11.7 人)
前年同期比	- 29 人	(- 7.7 %)	
○ 負傷者数 (概数)	53,536 人	(1日平均	1,785 人)
前年同期比	- 1,796 人	(- 3.2 %)	

で、前年同期と比較すると、発生件数、死者数及び負傷者数のいずれも減少している。
(図1、表1)

図1 月別死者数の推移

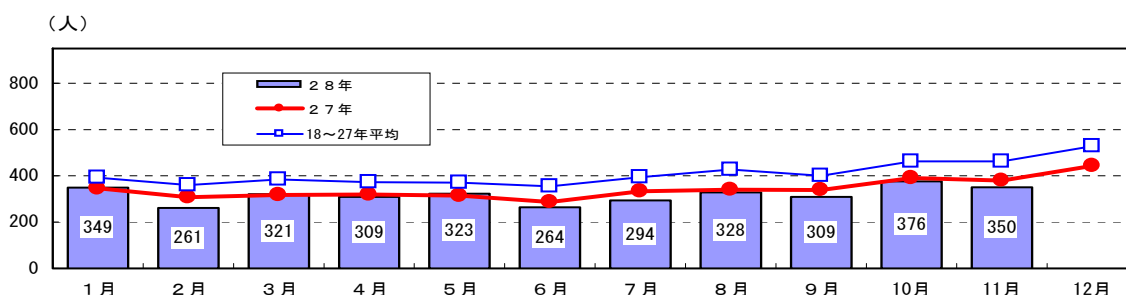


表1 平成28年中の月別交通事故発生状況(発生件数及び負傷者数は概数)

区分 月別	発生件数				死者数				負傷者数			
	1日平均	増減数	増減率		1日平均	増減数	増減率		1日平均	増減数	増減率	
1月	38,706	1,249	-5,179	-11.8	349	11.3	3	0.9	47,822	1,543	-6,355	-11.7
2月	39,230	1,353	-2,797	-6.7	261	9.0	-47	-15.3	47,807	1,649	-3,401	-6.6
3月	42,634	1,375	-5,216	-10.9	321	10.4	4	1.3	52,501	1,694	-6,483	-11.0
4月	38,679	1,289	-6,004	-13.4	309	10.3	-11	-3.4	47,853	1,595	-7,390	-13.4
5月	39,391	1,271	-2,653	-6.3	323	10.4	9	2.9	49,149	1,585	-3,546	-6.7
6月	39,565	1,319	-2,905	-6.8	264	8.8	-23	-8.0	48,457	1,615	-3,750	-7.2
7月	41,469	1,338	-3,367	-7.5	294	9.5	-39	-11.7	51,499	1,661	-4,243	-7.6
8月	43,439	1,401	190	0.4	328	10.6	-12	-3.5	55,792	1,800	163	0.3
9月	39,987	1,333	-2,226	-5.3	309	10.3	-30	-8.8	49,767	1,659	-3,275	-6.2
10月	43,009	1,387	-4,175	-8.8	376	12.1	-15	-3.8	52,990	1,709	-5,069	-8.7
11月	43,763	1,459	-1,206	-2.7	350	11.7	-29	-7.7	53,536	1,785	-1,796	-3.2
合計	449,872	1,343	-35,538	-7.3	3,484	10.4	-190	-5.2	557,173	1,663	-45,145	-7.5

注1 増減数(率)は、前年同期と比較した値である。

注2 交通事故日報による集計の速報値である。

2 平成28年11月末の交通事故発生状況

11月末に発生した交通事故は、

○ 発生件数 (概数)		
449,872 件	(1日平均	1,343 件)
前年同期比	-35,538 件	(- 7.3 %)
うち死亡事故件数 (確定数)		
3,381 件	(1日平均	10.1 件)
前年同期比	-212 件	(- 5.9 %)
○ 死者数 (確定数)		
3,484 人	(1日平均	10.4 人)
前年同期比	-190 人	(- 5.2 %)
○ 負傷者数 (概数)		
557,173 人	(1日平均	1,663 人)
前年同期比	-45,145 人	(- 7.5 %)

で、前年同期と比較すると、発生件数、死者数及び負傷者数のいずれも減少している。

(表1・2)

表2 月別死者数の推移

年	月	1月	2月	3月	4月	5月	6月	上半期計	7月	8月	9月	10月	11月	12月	下半期計	年間合計
昭和	45年	1,237	1,140	1,379	1,271	1,419	1,289	7,735	1,480	1,545	1,467	1,476	1,515	1,547	9,030	16,765
平成	13年	619	637	764	666	663	662	4,011	743	745	726	824	834	874	4,746	8,757
	14年	648	633	736	691	642	623	3,973	656	698	670	762	801	836	4,423	8,396
	15年	597	560	625	573	609	573	3,537	586	711	644	740	748	802	4,231	7,768
	16年	564	517	624	611	587	564	3,467	640	629	588	650	694	768	3,969	7,436
	17年	564	472	575	531	500	514	3,156	582	615	638	616	656	674	3,781	6,937
	18年	537	427	555	490	476	472	2,957	528	569	510	548	650	653	3,458	6,415
	19年	496	454	453	424	432	427	2,686	474	528	475	549	511	573	3,110	5,796
	20年	403	362	391	404	387	372	2,319	449	477	398	504	491	571	2,890	5,209
	21年	384	364	387	357	406	354	2,252	381	440	407	468	489	542	2,727	4,979
	22年	393	354	368	356	380	357	2,208	410	437	415	469	426	583	2,740	4,948
	23年	333	363	383	378	346	347	2,150	365	410	378	472	431	485	2,541	4,691
	24年	326	325	342	341	310	302	1,946	347	392	373	440	435	505	2,492	4,438
	25年	347	339	334	345	332	314	2,011	332	374	366	381	432	492	2,377	4,388
	26年	355	307	311	313	322	317	1,925	325	301	345	400	377	440	2,188	4,113
	27年	346	308	317	320	314	287	1,892	333	340	339	391	379	443	2,225	4,117
	28年	349	261	321	309	323	264	1,827	294	328	309	376	350			3,484
	増減数	3	-47	4	-11	9	-23	-65	-39	-12	-30	-15	-29			-190
	増減率	0.9	-15.3	1.3	-3.4	2.9	-8.0	-3.4	-11.7	-3.5	-8.8	-3.8	-7.7			-5.2
	1日当たり死者数	11.3	9.0	10.4	10.3	10.4	8.8	10.0	9.5	10.6	10.3	12.1	11.7			10.4

注1 増減数(率)は、前年同期と比較した値である。

2 昭和45年は、死者数が最も多い年である。

3 平成28年11月末の死者の状況と特徴

(1) 年齢層別

ア 死者数を年齢層別にみると、高齢者が死者全体の5割以上(1,883人。構成率54.0%)を占め、平成26年10月の人口構成率(26.0%)と比較しても2.1倍に至るなど、高い水準にある。(図2・3、表3)

図2 平成28年11月末の年齢層別死者数(構成率%)

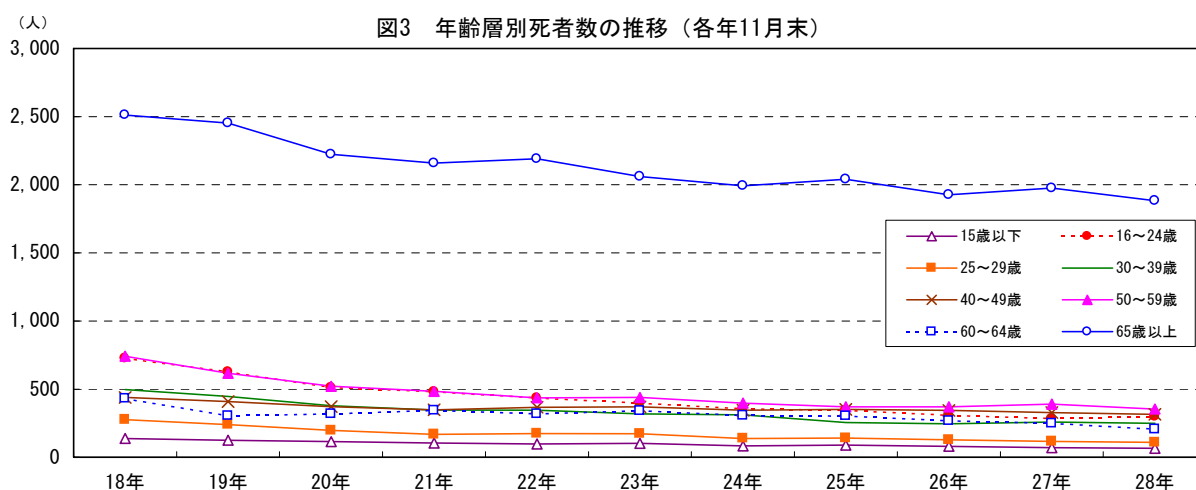
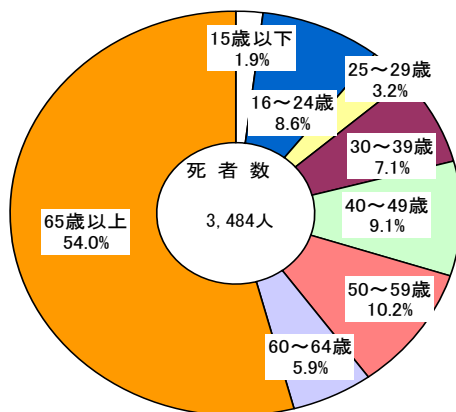


表3 年齢層別死者数の推移（各年11月末）

年齢層別	年												増減数	増減率	構成率	指数
	18年	19年	20年	21年	22年	23年	24年	25年	26年	27年	28年					
15歳以下	138	126	115	105	98	103	83	90	80	71	67	-4	-5.6	1.9	49	
16～19歳	335	284	237	209	178	177	160	167	153	134	131	-3	-2.2	3.8	39	
20～24歳	391	343	274	272	257	221	196	178	155	150	168	18	12.0	4.8	43	
16～24歳	726	627	511	481	435	398	356	345	308	284	299	15	5.3	8.6	41	
25～29歳	277	241	197	168	175	173	139	141	128	116	110	-6	-5.2	3.2	40	
30～39歳	497	446	379	347	346	319	311	255	247	259	249	-10	-3.9	7.1	50	
40～49歳	439	409	372	349	367	371	346	351	345	328	316	-12	-3.7	9.1	72	
50～59歳	742	617	522	484	436	440	398	370	370	390	354	-36	-9.2	10.2	48	
60～64歳	431	304	319	345	318	341	307	303	268	250	206	-44	-17.6	5.9	48	
65～69歳	466	438	406	364	360	303	305	341	342	307	324	17	5.5	9.3	70	
70～74歳	570	535	471	456	452	430	377	416	357	359	331	-28	-7.8	9.5	58	
75歳以上	1,476	1,480	1,346	1,338	1,378	1,328	1,311	1,284	1,228	1,310	1,228	-82	-6.3	35.2	83	
65歳以上	2,512	2,453	2,223	2,158	2,190	2,061	1,993	2,041	1,927	1,976	1,883	-93	-4.7	54.0	75	
合計	5,762	5,223	4,638	4,437	4,365	4,206	3,933	3,896	3,673	3,674	3,484	-190	-5.2	100.0	60	
高齢者構成率	43.6	47.0	47.9	48.6	50.2	49.0	50.7	52.4	52.5	53.8	54.0	-	-	-	124	

注1 増減数（率）は、前年同期と比較した値である。

2 指数は、平成18年を100としたものである。

イ 人口10万人当たり死者数をみると、高齢者（5.71人）が他の年齢層と比べて高い。
（表4）

表4 年齢層別人口10万人当たり死者数の推移（各年11月末）

年齢層別	年												増減数	増減率	指数	(人口26年)	
	18年	19年	20年	21年	22年	23年	24年	25年	26年	27年	28年	(千人)				構成率	
15歳以下	0.73	0.67	0.62	0.57	0.53	0.57	0.46	0.50	0.45	0.40	0.38	-0.02	-4.7	53	17,413	13.7	
16～19歳	6.09	5.32	4.55	4.12	3.59	3.63	3.30	3.42	3.15	2.76	2.71	-0.05	-1.8	45	4,826	3.8	
20～24歳	5.06	4.67	3.75	3.76	3.62	3.20	3.05	2.79	2.47	2.42	2.71	0.29	12.0	54	6,203	4.9	
16～24歳	5.49	4.94	4.08	3.91	3.60	3.38	3.16	3.06	2.77	2.57	2.71	0.14	5.5	49	11,029	8.7	
25～29歳	3.16	2.91	2.46	2.16	2.29	2.31	1.91	1.95	1.82	1.69	1.65	-0.04	-2.5	52	6,678	5.3	
30～39歳	2.69	2.41	2.00	1.85	1.86	1.74	1.72	1.43	1.43	1.55	1.54	-0.01	-0.6	57	16,136	12.7	
40～49歳	2.79	2.59	2.37	2.19	2.27	2.26	2.06	2.03	1.95	1.81	1.72	-0.10	-5.4	62	18,401	14.5	
50～59歳	3.92	3.24	2.71	2.62	2.47	2.61	2.44	2.32	2.37	2.52	2.29	-0.23	-9.1	59	15,445	12.2	
60～64歳	4.98	3.56	3.92	4.07	3.55	3.62	3.06	2.85	2.62	2.59	2.29	-0.29	-11.3	46	8,980	7.1	
65～69歳	6.34	5.89	5.33	4.64	4.48	3.61	3.71	4.34	4.17	3.53	3.54	0.01	0.3	56	9,154	7.2	
70～74歳	8.82	8.06	6.91	6.59	6.50	6.22	5.41	5.79	4.83	4.73	4.18	-0.55	-11.7	47	7,928	6.2	
75歳以上	13.34	12.76	11.07	10.53	10.43	9.69	9.32	8.73	8.08	8.40	7.72	-0.68	-8.1	58	15,917	12.5	
65歳以上	10.10	9.56	8.36	7.86	7.76	7.11	6.81	6.86	6.26	6.19	5.71	-0.49	-7.9	57	33,000	26.0	
合計	4.51	4.09	3.63	3.47	3.42	3.30	3.07	3.05	2.88	2.89	2.74	-0.14	-5.0	61	127,083	100.0	

注1 増減数（率）は、前年同期と比較した値である。

2 指数は、平成18年を100としたものである。

3 算出に用いた人口は、各前々年の総務省統計資料「10月1日現在推計人口」又は「国勢調査結果」による。

(2) 状態別

死者数を状態別にみると、

	死者数	構成率
自動車乗車中	1,208人	34.7%
歩行中	1,183人	34.0%
自転車乗用中	448人	12.9%

の順に多い。

(図4・5、表5)

図4 平成28年11月末の状態別死者数（構成率%）

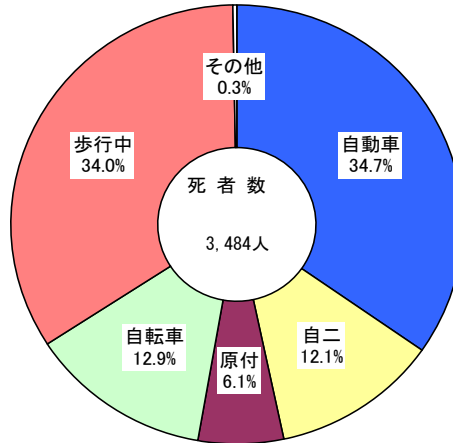


図5 状態別死者数の推移（各年11月末）

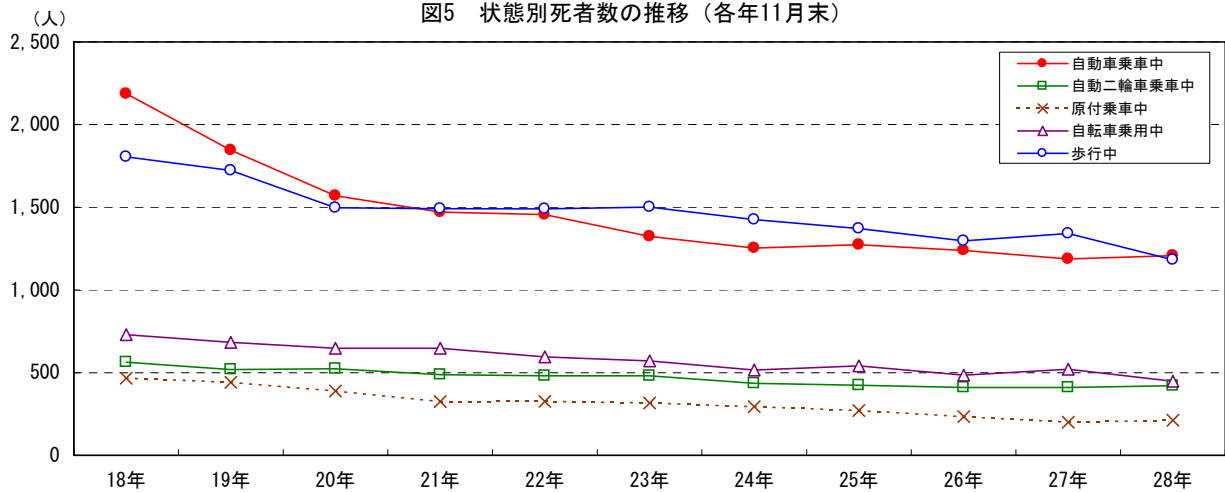


表5 状態別死者数の推移（各年11月末）

状態別	年												増減数	増減率	構成率	指数
	18年	19年	20年	21年	22年	23年	24年	25年	26年	27年	28年					
自動車乗車中	2,186	1,846	1,570	1,471	1,455	1,325	1,254	1,274	1,239	1,188	1,208	20	1.7	34.7	55	
自動二輪車乗車中	563	519	523	487	481	482	436	424	411	411	422	11	2.7	12.1	75	
原付乗車中	467	442	389	326	327	317	294	271	234	201	212	11	5.5	6.1	45	
自転車乗用中	730	683	647	647	595	572	516	542	485	521	448	-73	-14.0	12.9	61	
歩行中	1,805	1,723	1,497	1,491	1,490	1,501	1,425	1,371	1,297	1,341	1,183	-158	-11.8	34.0	66	
その他	11	10	12	15	17	9	8	14	7	12	11	-1	-8.3	0.3	100	
合計	5,762	5,223	4,638	4,437	4,365	4,206	3,933	3,896	3,673	3,674	3,484	-190	-5.2	100.0	60	
自動車乗車中構成率	37.9	35.3	33.9	33.2	33.3	31.5	31.9	32.7	33.7	32.3	34.7	—	—	—	91	
自転車乗用中構成率	12.7	13.1	13.9	14.6	13.6	13.6	13.1	13.9	13.2	14.2	12.9	—	—	—	101	
歩行中構成率	31.3	33.0	32.3	33.6	34.1	35.7	36.2	35.2	35.3	36.5	34.0	—	—	—	108	

注1 増減数（率）は、前年同期と比較した値である。

2 指数は、平成18年を100としたものである。

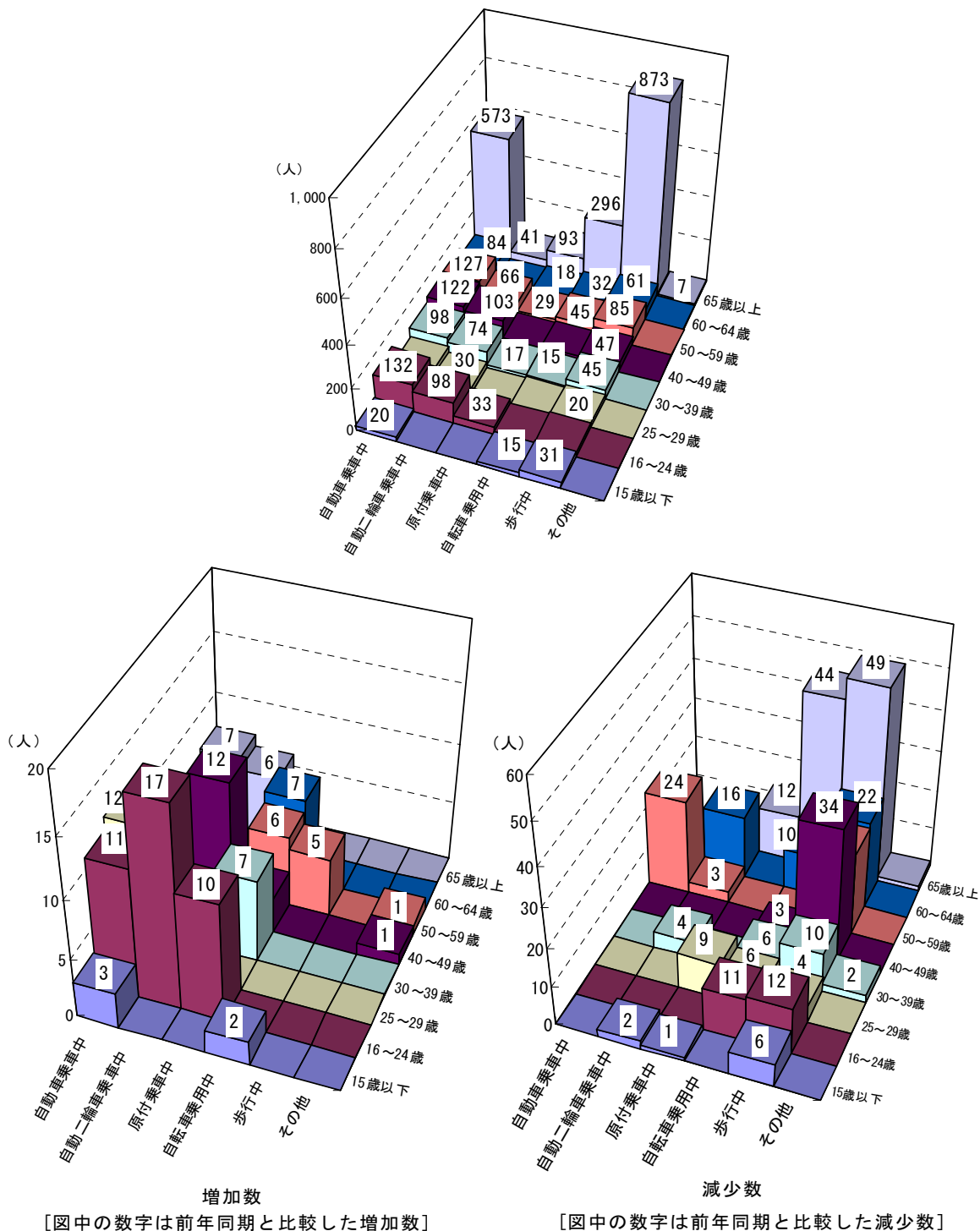
(3) 年齢層別・状態別

年齢層別・状態別に死者数をみると、高齢者の歩行中及び自動車乗車中が突出しており、両者で全死者数の4割以上を占めている。

	死者数	構成率
65歳以上の歩行中	873人	25.1%
65歳以上の自動車乗車中	573人	16.4%

(図6)

図6 年齢層別・状態別死者数(平成28年11月末)



(4) 高齢者の年齢層別・状態別

ア 65～69歳高齢者の死者数を状態別にみると、

	死者数	構成率
自動車乗車中	121人	37.3%
歩行中	108人	33.3%
自転車乗用中	48人	14.8%

の順に多い。

イ 70～74歳高齢者の死者数を状態別にみると、

	死者数	構成率
歩行中	152人	45.9%
自動車乗車中	110人	33.2%
自転車乗用中	49人	14.8%

の順に多い。

ウ 75歳以上高齢者の死者数を状態別にみると、

	死者数	構成率
歩行中	613人	49.9%
自動車乗車中	342人	27.9%
自転車乗用中	199人	16.2%

の順に多い。

(表6)

表6 高齢者の年齢層別、状態別死者数の推移 (各年11月末)

年齢層別・状態別	年												増減数	増減率	構成率	指数
	18年	19年	20年	21年	22年	23年	24年	25年	26年	27年	28年					
65歳	自動車乗車中	166	123	125	114	124	106	110	108	112	106	121	15	14.2	37.3	73
	自動二輪車乗車中	9	7	6	7	3	8	8	13	12	12	21	9	75.0	6.5	233
	原付乗車中	51	29	38	27	34	28	30	22	30	27	26	-1	-3.7	8.0	51
	自転車乗用中	75	94	95	76	64	47	47	53	57	54	48	-6	-11.1	14.8	64
	歩行中	164	185	141	138	135	113	110	144	130	105	108	3	2.9	33.3	66
その他	1	0	1	2	0	1	0	1	1	3	0	-3	-100.0	0.0	0	
計	466	438	406	364	360	303	305	341	342	307	324	17	5.5	100.0	70	
70～74歳	自動車乗車中	160	143	137	137	115	122	102	116	109	115	110	-5	-4.3	33.2	69
	自動二輪車乗車中	13	13	6	14	17	5	10	10	10	8	7	-1	-12.5	2.1	54
	原付乗車中	51	59	54	36	29	40	27	34	30	22	12	-10	-45.5	3.6	24
	自転車乗用中	107	93	94	99	102	74	63	72	57	67	49	-18	-26.9	14.8	46
	歩行中	238	226	178	168	188	188	174	183	150	147	152	5	3.4	45.9	64
その他	1	1	2	2	1	1	1	1	1	0	1	1	-	0.3	100	
計	570	535	471	456	452	430	377	416	357	359	331	-28	-7.8	100.0	58	
75歳以上	自動車乗車中	302	293	289	286	313	303	311	332	317	345	342	-3	-0.9	27.9	113
	自動二輪車乗車中	29	31	28	18	24	27	12	20	19	15	13	-2	-13.3	1.1	45
	原付乗車中	110	113	88	76	94	83	85	73	61	56	55	-1	-1.8	4.5	50
	自転車乗用中	241	265	233	234	206	218	222	215	193	219	199	-20	-9.1	16.2	83
	歩行中	790	773	701	717	736	692	676	635	635	670	613	-57	-8.5	49.9	78
その他	4	5	7	7	5	5	5	9	3	5	6	1	20.0	0.5	150	
計	1,476	1,480	1,346	1,338	1,378	1,328	1,311	1,284	1,228	1,310	1,228	-82	-6.3	100.0	83	
高齢者	自動車乗車中	628	559	551	537	552	531	523	556	538	566	573	7	1.2	30.4	91
	自動二輪車乗車中	51	51	40	39	44	40	30	43	41	35	41	6	17.1	2.2	80
	原付乗車中	212	201	180	139	157	151	142	129	121	105	93	-12	-11.4	4.9	44
	自転車乗用中	423	452	422	409	372	339	332	340	307	340	296	-44	-12.9	15.7	70
	歩行中	1,192	1,184	1,020	1,023	1,059	993	960	962	915	922	873	-49	-5.3	46.4	73
	その他	6	6	10	11	6	7	6	11	5	8	7	-1	-12.5	0.4	117
合計	2,512	2,453	2,223	2,158	2,190	2,061	1,993	2,041	1,927	1,976	1,883	-93	-4.7	100.0	75	

注1 増減数(率)は、前年同期と比較した値である。

注2 指数は、平成18年を100としたものである。

(5) 自動車乗車中

	死者数(人)	増減数(人)	増減率(%)
11月末	1,208	+20	+1.7

ア 死者数を年齢層別にみると、高齢者が5割近く(573人。構成率47.4%)を占めている。(表7)

表7 自動車乗車中の年齢層別死者数の推移(各年11月末)

年齢層別	18年	19年	20年	21年	22年	23年	24年	25年	26年	27年	28年	増減数	増減率	構成率	指数
15歳以下	33	30	31	27	28	27	26	22	21	17	20	3	17.6	1.7	61
16~19歳	130	112	81	85	63	54	58	65	63	52	49	-3	-5.8	4.1	38
20~24歳	224	190	128	122	127	110	81	95	75	69	83	14	20.3	6.9	37
16~24歳	354	302	209	207	190	164	139	160	138	121	132	11	9.1	10.9	37
25~29歳	160	131	93	81	83	75	61	68	58	40	52	12	30.0	4.3	33
30~39歳	274	210	164	143	153	121	129	92	108	93	98	5	5.4	8.1	36
40~49歳	201	200	155	141	153	124	126	126	132	113	122	9	8.0	10.1	61
50~59歳	358	298	242	196	182	160	149	139	144	151	127	-24	-15.9	10.5	35
60~64歳	178	116	125	139	114	123	101	111	100	87	84	-3	-3.4	7.0	47
65~69歳	166	123	125	114	124	106	110	108	112	106	121	15	14.2	10.0	73
70~74歳	160	143	137	137	115	122	102	116	109	115	110	-5	-4.3	9.1	69
75歳以上	302	293	289	286	313	303	311	332	317	345	342	-3	-0.9	28.3	113
65歳以上	628	559	551	537	552	531	523	556	538	566	573	7	1.2	47.4	91
合計	2,186	1,846	1,570	1,471	1,455	1,325	1,254	1,274	1,239	1,188	1,208	20	1.7	100.0	55

注1 増減数(率)は、前年同期と比較した値である。
 2 指数は、平成18年を100としたものである。

イ 死者数をシートベルト着用有無別にみると、
 着用 637人 構成率 52.7%
 非着用 521人 構成率 43.1%
 となっている。

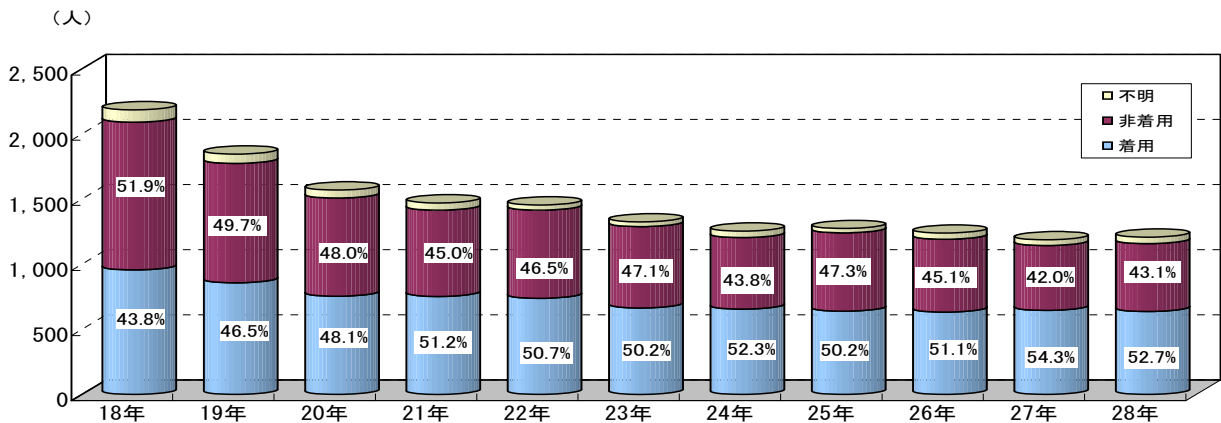
(表8、図7)

表8 シートベルト着用有無別死者数の推移(各年11月末)

着用有無別	18年	19年	20年	21年	22年	23年	24年	25年	26年	27年	28年	増減数	増減率	構成率	指数
着用	957	858	755	753	738	665	656	639	633	645	637	-8	-1.2	52.7	67
非着用	1,134	917	754	662	677	624	549	602	559	499	521	22	4.4	43.1	46
不明	95	71	61	56	40	36	49	33	47	44	50	6	13.6	4.1	53
合計	2,186	1,846	1,570	1,471	1,455	1,325	1,254	1,274	1,239	1,188	1,208	20	1.7	100.0	55
非着用死者構成率	51.9	49.7	48.0	45.0	46.5	47.1	43.8	47.3	45.1	42.0	43.1	-	-	-	83

注1 増減数(率)は、前年同期と比較した値である。
 2 指数は、平成18年を100としたものである。

図7 シートベルト着用有無別死者数の推移(各年11月末)



(6) 二輪車乗車中

ア 自動二輪車乗車中

	死者数(人)	増減数(人)	増減率(%)
11月末	422	+11	+2.7

死者数を年齢層別にみると、16～24歳及び40～49歳がいずれも2割以上を占めている。(表9)

表9 自動二輪車乗車中の年齢層別死者数の推移(各年11月末)

年齢層別	18年	19年	20年	21年	22年	23年	24年	25年	26年	27年	28年	増減数	増減率	構成率	指数
15歳以下	3	2	1	1	1	1	1	1	1	2	0	-2	-100.0	0.0	0
16～19歳	87	85	68	58	53	58	48	47	45	39	44	5	12.8	10.4	51
20～24歳	102	91	96	94	78	62	67	46	45	42	54	12	28.6	12.8	53
16～24歳	189	176	164	152	131	120	115	93	90	81	98	17	21.0	23.2	52
25～29歳	64	54	60	50	46	51	42	42	32	29	30	1	3.4	7.1	47
30～39歳	123	121	119	109	102	86	80	72	64	78	74	-4	-5.1	17.5	60
40～49歳	80	70	82	85	91	108	100	89	100	91	103	12	13.2	24.4	129
50～59歳	40	40	43	37	52	58	50	60	65	69	66	-3	-4.3	15.6	165
60～64歳	13	5	14	14	14	18	18	24	18	26	10	-16	-61.5	2.4	77
65～69歳	9	7	6	7	3	8	8	13	12	12	21	9	75.0	5.0	233
70～74歳	13	13	6	14	17	5	10	10	10	8	7	-1	-12.5	1.7	54
75歳以上	29	31	28	18	24	27	12	20	19	15	13	-2	-13.3	3.1	45
65歳以上	51	51	40	39	44	40	30	43	41	35	41	6	17.1	9.7	80
合計	563	519	523	487	481	482	436	424	411	411	422	11	2.7	100.0	75

注1 増減数(率)は、前年同期と比較した値である。

2 指数は、平成18年を100としたものである。

イ 原付乗車中

	死者数(人)	増減数(人)	増減率(%)
11月末	212	+11	+5.5

死者数を年齢層別にみると、高齢者が4割以上(93人。構成率43.9%)を占めている。(表10)

表10 原付乗車中の年齢層別死者数の推移(各年11月末)

年齢層別	18年	19年	20年	21年	22年	23年	24年	25年	26年	27年	28年	増減数	増減率	構成率	指数
15歳以下	7	6	6	5	3	3	1	0	0	2	1	-1	-50.0	0.5	14
16～19歳	61	53	59	43	37	28	20	34	23	16	20	4	25.0	9.4	33
20～24歳	20	25	25	25	16	20	18	9	12	7	13	6	85.7	6.1	65
16～24歳	81	78	84	68	53	48	38	43	35	23	33	10	43.5	15.6	41
25～29歳	16	16	10	7	9	13	14	7	7	11	2	-9	-81.8	0.9	13
30～39歳	26	23	25	19	18	25	19	15	13	10	17	7	70.0	8.0	65
40～49歳	30	32	23	21	25	25	20	25	20	16	19	3	18.8	9.0	63
50～59歳	59	54	38	40	29	35	32	21	26	23	29	6	26.1	13.7	49
60～64歳	36	32	23	27	33	17	28	31	12	11	18	7	63.6	8.5	50
65～69歳	51	29	38	27	34	28	30	22	30	27	26	-1	-3.7	12.3	51
70～74歳	51	59	54	36	29	40	27	34	30	22	12	-10	-45.5	5.7	24
75歳以上	110	113	88	76	94	83	85	73	61	56	55	-1	-1.8	25.9	50
65歳以上	212	201	180	139	157	151	142	129	121	105	93	-12	-11.4	43.9	44
合計	467	442	389	326	327	317	294	271	234	201	212	11	5.5	100.0	45

注1 増減数(率)は、前年同期と比較した値である。

2 指数は、平成18年を100としたものである。

(7) 自転車乗用中

	死者数(人)	増減数(人)	増減率(%)
11月末	448	-73	-14.0

死者数を年齢層別にみると、高齢者が7割近く(296人。構成率66.1%)を占めている。(表11)

表11 自転車乗用中の年齢層別死者数の推移(各年11月末)

年	18年	19年	20年	21年	22年	23年	24年	25年	26年	27年	28年	増減数	増減率	構成率	指数
15歳以下	38	31	27	35	21	24	17	21	17	13	15	2	15.4	3.3	39
16~19歳	43	28	19	15	16	25	17	14	14	17	12	-5	-29.4	2.7	28
20~24歳	16	11	9	12	21	10	12	8	6	9	3	-6	-66.7	0.7	19
16~24歳	59	39	28	27	37	35	29	22	20	26	15	-11	-42.3	3.3	25
25~29歳	9	11	14	8	14	4	8	8	7	12	6	-6	-50.0	1.3	67
30~39歳	29	18	17	22	27	22	18	14	15	21	15	-6	-28.6	3.3	52
40~49歳	32	27	36	29	30	32	31	37	26	27	24	-3	-11.1	5.4	75
50~59歳	84	67	53	68	39	55	38	52	44	40	45	5	12.5	10.0	54
60~64歳	56	38	50	49	55	61	43	48	49	42	32	-10	-23.8	7.1	57
65~69歳	75	94	95	76	64	47	47	53	57	54	48	-6	-11.1	10.7	64
70~74歳	107	93	94	99	102	74	63	72	57	67	49	-18	-26.9	10.9	46
75歳以上	241	265	233	234	206	218	222	215	193	219	199	-20	-9.1	44.4	83
65歳以上	423	452	422	409	372	339	332	340	307	340	296	-44	-12.9	66.1	70
合計	730	683	647	647	595	572	516	542	485	521	448	-73	-14.0	100.0	61

注1 増減数(率)は、前年同期と比較した値である。
2 指数は、平成18年を100としたものである。

(8) 歩行中

	死者数(人)	増減数(人)	増減率(%)
11月末	1,183	-158	-11.8

死者数を年齢層別にみると、高齢者が7割以上(873人。構成率73.8%)を占めている。(表12)

表12 歩行中の年齢層別死者数の推移(各年11月末)

年	18年	19年	20年	21年	22年	23年	24年	25年	26年	27年	28年	増減数	増減率	構成率	指数
15歳以下	56	57	50	37	45	48	38	46	41	37	31	-6	-16.2	2.6	55
16~19歳	14	6	10	8	6	12	17	7	8	10	6	-4	-40.0	0.5	43
20~24歳	28	26	15	19	14	19	18	19	17	23	15	-8	-34.8	1.3	54
16~24歳	42	32	25	27	20	31	35	26	25	33	21	-12	-36.4	1.8	50
25~29歳	28	28	20	21	21	30	14	16	24	24	20	-4	-16.7	1.7	71
30~39歳	45	72	54	54	46	65	65	61	45	55	45	-10	-18.2	3.8	100
40~49歳	96	80	76	72	67	82	68	74	67	81	47	-34	-42.0	4.0	49
50~59歳	199	157	145	143	132	132	129	98	91	106	85	-21	-19.8	7.2	43
60~64歳	147	113	107	114	100	120	116	88	89	83	61	-22	-26.5	5.2	41
65~69歳	164	185	141	138	135	113	110	144	130	105	108	3	2.9	9.1	66
70~74歳	238	226	178	168	188	188	174	183	150	147	152	5	3.4	12.8	64
75歳以上	790	773	701	717	736	692	676	635	635	670	613	-57	-8.5	51.8	78
65歳以上	1,192	1,184	1,020	1,023	1,059	993	960	962	915	922	873	-49	-5.3	73.8	73
合計	1,805	1,723	1,497	1,491	1,490	1,501	1,425	1,371	1,297	1,341	1,183	-158	-11.8	100.0	66

注1 増減数(率)は、前年同期と比較した値である。
2 指数は、平成18年を100としたものである。

(9) 昼（日の出～日没）夜（日没～日の出）別

ア 死亡事故を昼夜別にみると、

昼間	1,787件	52.9%
夜間	1,594件	47.1%

となっている。

(表13)

表13 昼夜別死亡事故発生状況の推移（各年11月末）

昼夜別 件数	年	18年	19年	20年	21年	22年	23年	24年	25年	26年	27年	28年	増減数	増減率	構成率	指数
昼		2,793	2,634	2,367	2,267	2,227	2,070	1,899	1,989	1,830	1,852	1,787	-65	-3.5	52.9	64
夜		2,777	2,446	2,154	2,038	2,020	2,019	1,914	1,822	1,755	1,741	1,594	-147	-8.4	47.1	57
合計		5,570	5,080	4,521	4,305	4,247	4,089	3,813	3,811	3,585	3,593	3,381	-212	-5.9	100.0	61
夜の構成率		49.9	48.1	47.6	47.3	47.6	49.4	50.2	47.8	49.0	48.5	47.1	-	-	-	95
死者数		2,875	2,703	2,425	2,351	2,286	2,133	1,975	2,033	1,878	1,895	1,841	-54	-2.8	52.8	64
夜		2,887	2,520	2,213	2,086	2,079	2,073	1,958	1,863	1,795	1,779	1,643	-136	-7.6	47.2	57
合計		5,762	5,223	4,638	4,437	4,365	4,206	3,933	3,896	3,673	3,674	3,484	-190	-5.2	100.0	60
夜の構成率		50.1	48.2	47.7	47.0	47.6	49.3	49.8	47.8	48.9	48.4	47.2	-	-	-	94

注1 増減数（率）は、前年同期と比較した値である。

2 指数は、平成18年を100としたものである。

イ 状態別に昼夜の死者数をみると、昼間では、

	死者数	構成率
自動車乗車中	761人	41.3%
歩行中	387人	21.0%
自転車乗用中	282人	15.3%

の順に多く、夜間では、

	死者数	構成率
歩行中	796人	48.4%
自動車乗車中	447人	27.2%
自転車乗用中	166人	10.1%

の順に多い。

(表14)

また、年齢層別に昼夜の死者数をみると、昼間では、高齢者が6割近く（1,092人。構成率59.3%）を占め、夜間でも高齢者が5割近く（791人。構成率48.1%）を占めている。

(表15)

表14 昼夜別・状態別死者数の推移（各年11月末）

年		18年	19年	20年	21年	22年	23年	24年	25年	26年	27年	28年	増減数	増減率	構成率	指数	
昼	自動車乗車中	1,176	1,035	962	889	875	792	753	788	765	766	761	-5	-0.7	41.3	65	
	自動二輪車乗車中	332	318	323	326	300	302	255	260	239	253	262	9	3.6	14.2	79	
	原付乗車中	310	318	257	211	225	200	198	180	142	126	142	16	12.7	7.7	46	
	自転車乗用中	449	425	419	425	387	338	313	343	294	322	282	-40	-12.4	15.3	63	
	歩行中	602	602	462	487	493	498	451	455	432	422	387	-35	-8.3	21.0	64	
	その他	6	5	2	13	6	3	5	7	6	6	6	7	1	16.7	0.4	117
	計	2,875	2,703	2,425	2,351	2,286	2,133	1,975	2,033	1,878	1,895	1,841	-54	-2.8	100.0	64	
夜	自動車乗車中	1,010	811	608	582	580	533	501	486	474	422	447	25	5.9	27.2	44	
	自動二輪車乗車中	231	201	200	161	181	180	181	164	172	158	160	2	1.3	9.7	69	
	原付乗車中	157	124	132	115	102	117	96	91	92	75	70	-5	-6.7	4.3	45	
	自転車乗用中	281	258	228	222	208	234	203	199	191	199	166	-33	-16.6	10.1	59	
	歩行中	1,203	1,121	1,035	1,004	997	1,003	974	916	865	919	796	-123	-13.4	48.4	66	
	その他	5	5	10	2	11	6	3	7	1	6	4	-2	-33.3	0.2	80	
	計	2,887	2,520	2,213	2,086	2,079	2,073	1,958	1,863	1,795	1,779	1,643	-136	-7.6	100.0	57	

注1 増減数(率)は、前年同期と比較した値である。

2 指数は、平成18年を100としたものである。

表15 昼夜別・年齢層別死者数の推移（各年11月末）

年		18年	19年	20年	21年	22年	23年	24年	25年	26年	27年	28年	増減数	増減率	構成率	指数
昼	15歳以下	94	97	83	74	68	75	57	70	61	57	52	-5	-8.8	2.8	55
	16～19歳	128	104	87	84	74	58	63	55	48	42	41	-1	-2.4	2.2	32
	20～24歳	147	133	118	120	97	87	75	58	51	58	69	11	19.0	3.7	47
	16～24歳	275	237	205	204	171	145	138	113	99	100	110	10	10.0	6.0	40
	25～29歳	119	86	91	67	66	60	52	68	47	46	45	-1	-2.2	2.4	38
	30～39歳	190	205	161	154	165	131	123	99	104	108	115	7	6.5	6.2	61
	40～49歳	162	197	170	157	155	169	156	151	155	133	156	23	17.3	8.5	96
	50～59歳	322	288	242	231	214	182	152	173	183	183	167	-16	-8.7	9.1	52
	60～64歳	209	129	171	175	170	168	148	161	128	105	104	-1	-1.0	5.6	50
	65～69歳	262	222	209	216	189	157	160	178	171	167	178	11	6.6	9.7	68
	70～74歳	339	317	277	263	256	231	206	237	194	195	186	-9	-4.6	10.1	55
	75歳以上	903	925	816	810	832	815	783	783	736	801	728	-73	-9.1	39.5	81
	65歳以上	1,504	1,464	1,302	1,289	1,277	1,203	1,149	1,198	1,101	1,163	1,092	-71	-6.1	59.3	73
	計	2,875	2,703	2,425	2,351	2,286	2,133	1,975	2,033	1,878	1,895	1,841	-54	-2.8	100.0	64
	夜	15歳以下	44	29	32	31	30	28	26	20	19	14	15	1	7.1	0.9
16～19歳		207	180	150	125	104	119	97	112	105	92	90	-2	-2.2	5.5	43
20～24歳		244	210	156	152	160	134	121	120	104	92	99	7	7.6	6.0	41
16～24歳		451	390	306	277	264	253	218	232	209	184	189	5	2.7	11.5	42
25～29歳		158	155	106	101	109	113	87	73	81	70	65	-5	-7.1	4.0	41
30～39歳		307	241	218	193	181	188	188	156	143	151	134	-17	-11.3	8.2	44
40～49歳		277	212	202	192	212	202	190	200	190	195	160	-35	-17.9	9.7	58
50～59歳		420	329	280	253	222	258	246	197	187	207	187	-20	-9.7	11.4	45
60～64歳		222	175	148	170	148	173	159	142	140	145	102	-43	-29.7	6.2	46
65～69歳		204	216	197	148	171	146	145	163	171	140	146	6	4.3	8.9	72
70～74歳		231	218	194	193	196	199	171	179	163	164	145	-19	-11.6	8.8	63
75歳以上		573	555	530	528	546	513	528	501	492	509	500	-9	-1.8	30.4	87
65歳以上		1,008	989	921	869	913	858	844	843	826	813	791	-22	-2.7	48.1	78
計		2,887	2,520	2,213	2,086	2,079	2,073	1,958	1,863	1,795	1,779	1,643	-136	-7.6	100.0	57

注1 増減数(率)は、前年同期と比較した値である。

2 指数は、平成18年を100としたものである。

4 平成28年11月末の死亡事故の状況と特徴

(1) 第1当事者別

死亡事故を第1当事者別にみると、

	件数	構成率
自家用普通乗用車	989件	29.3%
自家用軽乗用車	747件	22.1%

の順に多く、両者で全体の半数以上を占めている。 (表16)

表16 第1当事者別死亡事故件数の推移 (各年11月末)

当事者種別	年	18年	19年	20年	21年	22年	23年	24年	25年	26年	27年	28年	増減数	増減率	構成率	指数		
自動車等	自家用乗用車	バス	1	0	2	3	1	1	0	0	1	1	1	0	0.0	0.0	100	
		マイクロ	7	10	4	2	3	8	6	4	3	3	7	4	133.3	0.2	100	
		普通乗用	2,072	1,709	1,497	1,463	1,362	1,269	1,208	1,168	1,067	1,102	989	-113	-10.3	29.3	48	
		軽乗用	708	757	697	696	737	758	716	737	740	715	747	32	4.5	22.1	106	
		小計	2,788	2,476	2,200	2,164	2,103	2,036	1,930	1,909	1,811	1,821	1,744	-77	-4.2	51.6	63	
	自家用貨物車	大型貨物	29	37	39	34	36	27	27	24	30	24	28	4	16.7	0.8	97	
		中型貨物	418	407	69	55	67	79	63	61	59	38	55	17	44.7	1.6	50	
		普通貨物			265	239	246	229	183	167	195	162	153	-9	-5.6	4.5		
		軽貨物	609	578	500	489	490	452	383	412	369	368	327	-41	-11.1	9.7	54	
		小計	1,056	1,022	873	817	839	787	656	664	653	592	563	-29	-4.9	16.7	53	
		トレーラー	2	3	6	1	2	3	1	4	1	1	1	0	0.0	0.0	50	
	小計		3,844	3,498	3,073	2,981	2,942	2,823	2,586	2,573	2,464	2,413	2,307	-106	-4.4	68.2	60	
	自動車事業用	乗用車	バス	16	23	10	13	21	8	13	15	12	16	9	-7	-43.8	0.3	56
			マイクロ	8	0	2	3	1	3	1	1	2	1	0	0.0	0.0	13	
			普通乗用	40	29	46	34	35	48	36	33	32	43	38	-5	-11.6	1.1	95
軽乗用			0	2	1	0	1	1	0	0	1	0	2	2	-	0.1	-	
小計		64	54	59	50	58	60	50	49	47	60	50	-10	-16.7	1.5	78		
貨物車		大型貨物	226	224	212	179	179	182	188	168	171	164	132	-32	-19.5	3.9	58	
		中型貨物			116	128	139	115	125	116	100	91	88	-3	-3.3	2.6		
		普通貨物	241	236	38	26	21	12	23	25	21	17	12	-5	-29.4	0.4	41	
		軽貨物	26	15	22	19	19	16	12	10	17	24	14	-10	-41.7	0.4	54	
小計		493	475	388	352	358	325	348	319	309	296	246	-50	-16.9	7.3	50		
	トレーラー	48	58	33	29	22	31	32	29	29	35	30	-5	-14.3	0.9	63		
小計		557	529	447	402	416	385	398	356	356	356	296	-60	-16.9	8.8	53		
ミニカー	1	1	3	1	1	1	0	1	1	1	1	1	0	0.0	0.0	100		
特殊車	農耕作業用	21	13	24	15	13	19	23	31	20	22	30	8	36.4	0.9	143		
	大型	10	15	4	5	6	3	9	8	8	6	7	1	16.7	0.2	70		
	小型	2	3	6	7	6	2	3	2	1	5	3	-2	-40.0	0.1	150		
	小計	33	31	34	27	25	24	35	41	29	33	40	7	21.2	1.2	121		
小計		4,435	4,059	3,557	3,411	3,384	3,233	3,019	2,983	2,850	2,803	2,644	-159	-5.7	78.2	60		
二輪車	小型二輪	181	173	166	155	151	157	138	142	121	123	129	6	4.9	3.8	71		
	軽二輪	110	103	106	92	90	85	71	73	66	60	71	11	18.3	2.1	65		
	原付二種	87	78	72	71	73	65	62	60	64	80	64	-16	-20.0	1.9	74		
	小計	378	354	344	318	314	307	271	275	251	263	264	1	0.4	7.8	70		
原付一種	323	300	275	226	224	208	195	180	167	134	140	6	4.5	4.1	43			
小計		701	654	619	544	538	515	466	455	418	397	404	7	1.8	11.9	58		
小計		5,136	4,713	4,176	3,955	3,922	3,748	3,485	3,438	3,268	3,200	3,048	-152	-4.8	90.2	59		
自転車	239	204	202	217	183	188	180	202	191	233	214	214	-19	-8.2	6.3	90		
その他の車両	2	0	1	2	2	2	1	2	0	3	4	3	-1	-25.0	0.1	150		
歩行者	163	139	121	110	117	122	128	155	115	147	110	110	-37	-25.2	3.3	67		
不明	30	24	21	21	23	30	18	16	8	9	6	6	-3	-33.3	0.2	20		
合計		5,570	5,080	4,521	4,305	4,247	4,089	3,813	3,811	3,585	3,593	3,381	-212	-5.9	100.0	61		

注1 増減数(率)は、前年同期と比較した値である。
 2 指数は、平成18年を100としたものである。
 3 トレーラーは、大型貨物、中型貨物及び普通貨物の内数。

(2) 原付以上運転者（第1当事者）の年齢層別

ア 死亡事故を運転者の年齢層別（第1当事者）にみると、高齢者が3割近く（867件。構成率28.4%）を占めている。（表17）

表17 原付以上運転者（第1当事者）の年齢層別死亡事故件数の推移（各年11月末）

年		18年	19年	20年	21年	22年	23年	24年	25年	26年	27年	28年	増減数	増減率	構成率	指数
原付以上	15歳以下	5	4	6	3	2	3	2	1	0	2	1	-1	-50.0	0.0	20
	16～19歳	251	250	226	207	158	161	146	160	128	126	120	-6	-4.8	3.9	48
	20～24歳	628	544	449	447	373	367	325	280	273	262	252	-10	-3.8	8.3	40
	16～24歳	879	794	675	654	531	528	471	440	401	388	372	-16	-4.1	12.2	42
	25～29歳	509	460	415	327	294	331	296	296	249	241	189	-52	-21.6	6.2	37
	30～39歳	993	882	747	689	698	625	577	483	480	442	400	-42	-9.5	13.1	40
	40～49歳	664	649	589	593	642	617	574	603	562	521	560	39	7.5	18.4	84
	50～59歳	828	788	609	600	554	514	480	436	468	495	437	-58	-11.7	14.3	53
	60～64歳	332	286	268	302	354	315	292	310	245	226	222	-4	-1.8	7.3	67
	65～69歳	289	223	255	228	226	232	213	238	248	266	267	1	0.4	8.8	92
	70～74歳	261	240	237	201	220	190	175	217	192	207	185	-22	-10.6	6.1	71
	75歳以上	376	387	375	358	401	393	405	414	423	412	415	3	0.7	13.6	110
	65歳以上	926	850	867	787	847	815	793	869	863	885	867	-18	-2.0	28.4	94
合計	5,136	4,713	4,176	3,955	3,922	3,748	3,485	3,438	3,268	3,200	3,048	-152	-4.8	100.0	59	

注1 増減数（率）は、前年同期と比較した値である。

2 指数は、平成18年を100としたものである。

イ 免許保有者10万人当たり死亡事故件数をみると、16～24歳（6.48件）が他の年齢層と比べて高い。（表18）

表18 原付以上運転者（第1当事者）の年齢層別免許保有者10万人当たり死亡事故件数の推移（各年11月末）

年		18年	19年	20年	21年	22年	23年	24年	25年	26年	27年	28年	増減数	増減率	指数	(免許保有者数27年末)		
													増減数	増減率	指数	(人)	構成率	
原付以上	15歳以下	-	-	-	-	-	-	-	-	-	-	-	-	-	-	-	-	-
	16～19歳	17.80	18.70	17.71	17.51	14.01	14.64	13.71	15.33	12.30	12.74	12.31	-0.43	-3.4	69	974,800	1.2	
	20～24歳	10.22	9.06	7.68	7.92	6.90	7.05	6.43	5.68	5.66	5.46	5.29	-0.17	-3.2	52	4,764,164	5.8	
	16～24歳	11.64	10.81	9.47	9.58	8.13	8.37	7.69	7.36	6.84	6.71	6.48	-0.22	-3.4	56	5,738,964	7.0	
	25～29歳	6.61	6.19	5.75	4.65	4.27	4.92	4.50	4.62	4.00	4.02	3.26	-0.76	-19.0	49	5,798,337	7.1	
	30～39歳	5.66	4.90	4.19	3.89	4.00	3.65	3.46	2.98	3.06	2.91	2.71	-0.20	-6.9	48	14,752,032	18.0	
	40～49歳	4.56	4.51	3.97	3.92	4.15	3.90	3.53	3.61	3.28	2.99	3.20	0.21	6.9	70	17,517,060	21.3	
	50～59歳	5.24	4.95	3.95	4.00	3.83	3.63	3.44	3.15	3.38	3.54	3.08	-0.46	-13.1	59	14,201,351	17.3	
	60～64歳	5.64	4.90	4.20	4.36	4.72	3.90	3.47	3.80	3.15	3.09	3.15	0.07	2.2	56	7,041,418	8.6	
	65～69歳	6.62	4.78	5.19	4.31	4.03	4.21	3.90	3.98	3.80	3.76	3.51	-0.25	-6.8	53	7,609,748	9.3	
	70～74歳	8.60	7.62	7.12	5.76	6.08	5.08	4.40	5.16	4.20	4.27	3.93	-0.34	-8.1	46	4,711,130	5.7	
	75歳以上	15.89	15.02	13.25	11.77	12.38	11.21	10.80	10.27	9.96	9.21	8.68	-0.53	-5.7	55	4,779,968	5.8	
	65歳以上	9.48	8.18	7.83	6.65	6.79	6.39	6.01	6.12	5.62	5.40	5.07	-0.33	-6.1	53	17,100,846	20.8	
合計	6.52	5.94	5.23	4.92	4.85	4.63	4.29	4.22	3.99	3.90	3.71	-0.19	-4.8	57	82,150,008	100.0		

注1 増減数（率）は、前年同期と比較した値である。

2 指数は、平成18年を100としたものである。

3 算出に用いた免許保有者数は、各前年の12月末現在の値である。

(3) 原付以上運転者（第1当事者）の法令違反別

ア 死亡事故を第1当事者の主な法令違反別にみると、

	件数	構成率
漫然運転	537件	17.6%
運転操作不適	385件	12.6%
脇見運転	352件	11.5%
安全不確認	298件	9.8%

の順に多く、これら違反は全て安全運転義務違反に分類される。

(表19)

表19 原付以上運転者（第1当事者）の法令違反別死亡事故件数の推移（各年11月末）

年	18年	19年	20年	21年	22年	23年	24年	25年	26年	27年	28年	増減数	増減率	構成率	指数
法令違反別															
信号無視	193	186	166	137	144	160	129	118	118	138	107	-31	-22.5	3.5	55
通行区分	244	251	215	177	168	179	148	166	140	154	173	19	12.3	5.7	71
最高速度	479	408	321	301	267	211	189	191	194	207	188	-19	-9.2	6.2	39
優先通行妨害	157	147	141	111	119	104	110	101	86	108	89	-19	-17.6	2.9	57
歩行者妨害等	307	271	259	250	229	214	259	213	215	221	218	-3	-1.4	7.2	71
一時不停止	209	199	171	148	140	122	115	83	107	102	97	-5	-4.9	3.2	46
酒酔い運転	108	78	51	56	32	42	28	21	29	19	20	1	5.3	0.7	19
過労運転	35	27	18	9	17	22	32	20	15	19	32	13	68.4	1.0	91
安全運転義務															
運転操作不適	542	473	466	435	446	389	344	408	361	388	385	-3	-0.8	12.6	71
漫然運転	748	722	649	633	703	660	624	606	586	531	537	6	1.1	17.6	72
脇見運転	752	663	585	573	554	572	504	474	449	406	352	-54	-13.3	11.5	47
動静不注視	174	153	133	126	97	97	100	108	88	73	77	4	5.5	2.5	44
安全不確認	507	504	401	440	417	399	334	367	310	356	298	-58	-16.3	9.8	59
安全速度	205	134	138	137	131	126	94	104	77	81	63	-18	-22.2	2.1	31
その他	40	36	24	36	41	35	47	48	70	40	32	-8	-20.0	1.0	80
その他の違反	416	430	410	347	393	373	353	333	338	294	300	6	2.0	9.8	72
違反不明	20	31	28	39	24	43	75	77	85	63	80	17	27.0	2.6	400
合計	5,136	4,713	4,176	3,955	3,922	3,748	3,485	3,438	3,268	3,200	3,048	-152	-4.8	100.0	59
最高速度違反構成率	9.3	8.7	7.7	7.6	6.8	5.6	5.4	5.6	5.9	6.5	6.2	-	-	-	66

注1 増減数（率）は、前年同期と比較した値である。

注2 指数は、平成18年を100としたものである。

イ 死亡事故の上位法令違反を年齢層別にみると、漫然運転については、高齢者が3割近く（154件。漫然運転の28.7%）を占め、運転操作不適についても、高齢者が4割以上（159件。運転操作不適の41.3%）を占めている。（表20）

表20 原付以上運転者（第1当事者）の法令違反別・年齢層別死亡事故件数

平成28年11月末

法令違反別	年齢層別													合計	構成率	
	15歳以下	16～			25～		30～		40～		50～		60～			65歳以上
		16～19歳	20～24歳	24歳	29歳	39歳	49歳	59歳	64歳	65～69歳	70～74歳	75歳以上	以上			
信号無視 (増減数)	1 0	10 1	12 4	22 5	9 -7	10 -11	20 -5	12 -13	6 2	9 2	7 -1	11 -3	27 -2	107 -31	3.5	
通行区分違反 (増減数)	0	6 -7	18 6	24 -1	8 4	19 4	22 6	20 -1	10 0	22 9	10 -12	38 10	70 7	173 19	5.7	
最高速度違反 (増減数)	0	27 10	34 -6	61 4	22 -2	37 1	30 -13	19 -1	7 -2	7 1	1 -5	4 -2	12 -6	188 -19	6.2	
横断・転回等 (増減数)	0	2 1	4 4	6 5	3 2	6 4	5 -1	3 1	4 1	1 -2	3 2	4 2	8 2	35 14	1.1	
追越し違反 (増減数)	0	1 0	2 -3	3 -3	2 0	3 0	1 -4	7 1	3 2	3 2	2 1	4 4	9 7	28 3	0.9	
踏切不停止 (増減数)	0	0	0	0	1 0	1 0	1 -1	1 1	1 1	4 3	4 3	3 -2	11 4	15 5	0.5	
右折違反 (増減数)	0	1 1	1 -1	1 0	1 0	1 0	2 2	2 -2	1 0	1 -1	0 0	1 0	3 1	8 1	0.3	
左折違反 (増減数)	0	1 1	0 0	1 1	0 0	1 0	2 2	-1 -1	0 0	1 1	0 0	-1 -1	1 0	5 0	0.2	
優先通行妨害 (増減数)	0	2 -4	1 -7	3 -11	5 -3	12 -4	19 10	10 -1	7 -2	9 -3	7 -2	17 -3	33 -8	89 -19	2.9	
交差点安全進行 (増減数)	0	3 0	8 0	11 0	9 -1	17 -12	30 0	22 -3	14 1	11 1	4 -1	14 1	29 1	132 -14	4.3	
歩行者妨害等 (増減数)	0	3 0	16 -4	19 -4	13 -6	28 -8	53 8	37 -2	20 -1	22 8	8 -1	18 3	48 10	218 -3	7.2	
徐行違反 (増減数)	0	1 0	1 0	2 0	1 0	2 1	6 6	2 -5	2 -3	2 2	1 0	0 0	3 2	16 1	0.5	
一時不停止 (増減数)	0	4 -3	10 5	14 2	4 -6	6 0	13 4	12 -4	6 3	11 0	10 -3	21 -1	42 -4	97 -5	3.2	
酒酔い運転 (増減数)	0	-1 2	2 1	2 0	2 0	5 2	3 -2	2 0	2 1	1 0	2 -1	1 0	4 -1	20 1	0.7	
過労運転 (増減数)	0	1 -2	5 3	6 1	4 3	3 0	5 2	6 5	6 -3	1 2	2 2	3 2	7 5	32 13	1.0	
安全運転義務	運転操作不適 (増減数)	-1	22 4	31 6	53 10	15 0	36 5	52 14	40 -15	30 0	28 -11	36 5	95 -10	159 -16	385 -3	12.6
	漫然運転 (増減数)	0	10 -2	37 -9	47 -11	30 -15	75 1	98 8	96 15	37 -6	57 10	25 -8	72 12	154 14	537 6	17.6
	脇見運転 (増減数)	0	10 -6	31 -4	41 -10	29 -10	55 -13	74 -6	61 -4	26 1	27 -7	19 -1	20 -4	66 -12	352 -54	11.5
	動静不注視 (増減数)	0	2 -1	4 -6	6 -7	5 -2	11 0	22 10	13 0	2 -3	4 -2	1 -3	13 11	18 6	77 4	2.5
	安全不確認 (増減数)	0	6 1	21 1	27 2	15 -1	37 -17	61 -7	44 -23	29 -1	26 -10	23 7	36 -8	85 -11	298 -58	9.8
	安全速度 (増減数)	0	7 4	6 -2	13 2	5 -8	12 -4	13 0	8 -4	2 -1	2 -1	4 -1	4 -1	10 -3	63 -18	2.1
	その他 (増減数)	0	-1	-2	0 -3	2 1	6 4	6 0	2 -5	3 -3	2 -1	2 -3	9 2	13 -2	32 -8	1.0
	その他の違反 (増減数)	0	1 -1	4 0	5 -1	8 -4	15 -2	14 6	14 4	3 3	7 -2	6 2	3 -12	16 -12	61 -6	2.0
違反不明 (増減数)	0	-1	5 3	5 2	4 2	10 7	8 0	6 -1	8 6	9 0	7 -2	23 3	39 1	80 17	2.6	
合計	1	120	252	372	189	400	560	437	222	267	185	415	867	3,048	100.0	
構成率	0.0	3.9	8.3	12.2	6.2	13.1	18.4	14.3	7.3	8.8	6.1	13.6	28.4	100.0		
増減数	-1	-6	-10	-16	-52	-42	39	-58	-4	1	-22	3	-18	-152		
増減率	-50.0	-4.8	-3.8	-4.1	-21.6	-9.5	7.5	-11.7	-1.8	0.4	-10.6	0.7	-2.0	-4.8		

注 増減数(率)は、前年同期と比較した値である。

(4) 原付以上運転者（第1当事者）の飲酒有無別

死亡事故を第1当事者の飲酒有無別にみると、

	件数	構成率
飲酒あり	189件	6.2%
飲酒なし	2,826件	92.7%

となっている。

また、飲酒ありの死亡事故件数は、前年同期と同数となっている。

(図8、表21)

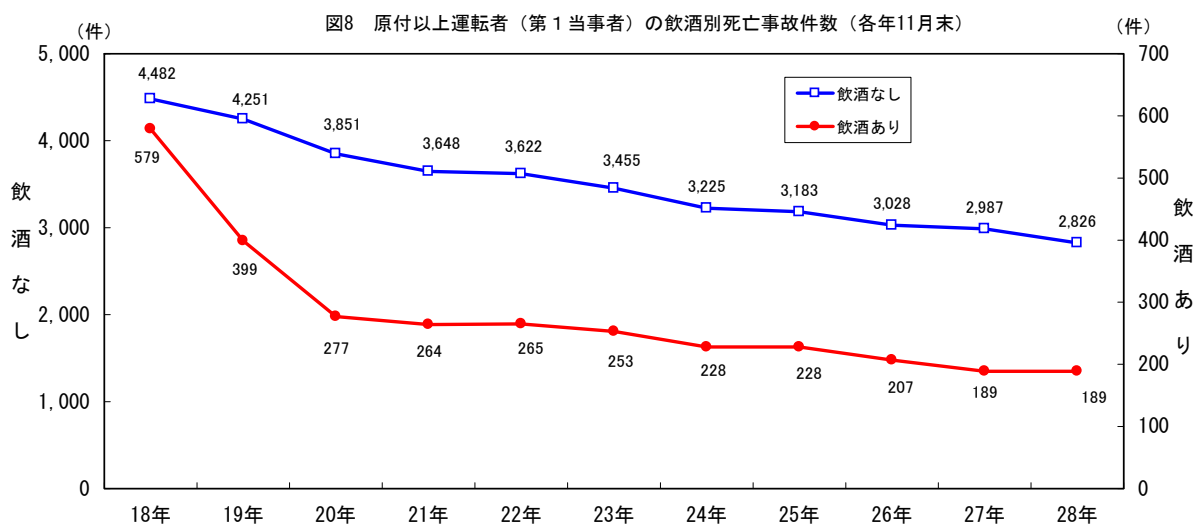


表21 原付以上運転者（第1当事者）の飲酒別死亡事故件数の推移（各年11月末）

飲酒別	年	18年	19年	20年	21年	22年	23年	24年	25年	26年	27年	28年	増減数	増減率	構成率	指数
飲酒あり	酒酔い	121	78	51	56	32	42	31	24	30	19	21	2	10.5	0.7	17
	酒気帯び(0.25以上)	257	212	154	152	154	137	131	146	112	99	119	20	20.2	3.9	46
	酒気帯び(0.25未満)	52	39	25	18	23	20	21	12	21	23	12	-11	-47.8	0.4	23
	基準以下	80	31	20	19	26	33	24	20	28	32	16	-16	-50.0	0.5	20
	検知不能	69	39	27	19	30	21	21	26	16	16	21	5	31.3	0.7	30
小計	579	399	277	264	265	253	228	228	207	189	189	0	0.0	6.2	33	
飲酒あり構成率	11.3	8.5	6.6	6.7	6.8	6.8	6.5	6.6	6.3	5.9	6.2	-	-	-	55	
飲酒なし	4,482	4,251	3,851	3,648	3,622	3,455	3,225	3,183	3,028	2,987	2,826	-161	-5.4	92.7	63	
調査不能	75	63	48	43	35	40	32	27	33	24	33	9	37.5	1.1	44	
合計	5,136	4,713	4,176	3,955	3,922	3,748	3,485	3,438	3,268	3,200	3,048	-152	-4.8	100.0	59	

注1 増減数(率)は、前年同期と比較した値である。

注2 指数は、平成18年を100としたものである。

(5) 事故類型別

ア 死亡事故を事故類型別にみると、

	件数	構成率
車両相互事故	1,301件	38.5%
人対車両事故	1,133件	33.5%
車両単独事故	899件	26.6%

の順に多い。

(表22)

イ 死亡事故を小類型別にみると、

	件数	構成率
工作物衝突	527件	15.6%
その他横断中(含横断歩道橋付近)	459件	13.6%
出会い頭衝突	440件	13.0%
横断歩道横断中(含横断歩道付近)	350件	10.4%

の順に多い。

(表22)

表22 事故類型別死亡事故件数の推移(各年11月末)

事故類型別	年											増減数	増減率	構成率	指数		
	18年	19年	20年	21年	22年	23年	24年	25年	26年	27年	28年						
人対車両	対面通行中	48	50	42	61	46	36	43	35	42	40	35	-5	-12.5	1.0	73	
	背面通行中	134	111	104	118	86	107	96	89	79	71	86	15	21.1	2.5	64	
	横断中	横断歩道	398	362	307	317	321	296	322	289	273	294	247	-47	-16.0	7.3	62
		横断歩道付近	125	135	119	98	109	141	131	110	117	117	103	-14	-12.0	3.0	82
		横断歩道橋付近	13	17	13	19	15	16	8	13	14	14	10	-4	-28.6	0.3	77
		その他	747	712	619	594	607	579	531	524	483	475	449	-26	-5.5	13.3	60
	小計	1,283	1,226	1,058	1,028	1,052	1,032	992	936	887	900	809	-91	-10.1	23.9	63	
	路上遊戯中	4	8	3	1	1	4	5	7	4	4	3	-1	-25.0	0.1	75	
	路上作業中	34	33	25	34	25	33	15	29	23	19	25	6	31.6	0.7	74	
	路上停止中	55	42	49	30	47	43	34	23	34	32	26	-6	-18.8	0.8	47	
その他	193	196	186	163	186	187	180	171	184	224	149	-75	-33.5	4.4	77		
小計	1,751	1,666	1,467	1,435	1,443	1,442	1,365	1,290	1,253	1,290	1,133	-157	-12.2	33.5	65		
車両相互	正面衝突	659	579	501	472	444	418	357	375	359	333	321	-12	-3.6	9.5	49	
	追突	進行中	133	108	121	120	132	152	135	119	115	89	112	23	25.8	3.3	84
		その他	179	155	119	95	107	110	103	96	92	90	74	-16	-17.8	2.2	41
	小計	312	263	240	215	239	262	238	215	207	179	186	7	3.9	5.5	60	
	出会い頭衝突	915	884	807	697	686	610	568	498	494	502	440	-62	-12.4	13.0	48	
	追越・追抜時衝突	71	59	59	42	46	51	45	57	38	39	37	-2	-5.1	1.1	52	
	すれ違い時衝突	18	11	15	14	10	14	10	18	17	13	17	4	30.8	0.5	94	
	左折時衝突	63	70	57	62	52	49	50	43	43	39	51	12	30.8	1.5	81	
	右折時衝突	291	251	254	252	234	222	236	217	183	194	168	-26	-13.4	5.0	58	
	その他	214	191	150	142	132	135	103	123	97	98	81	-17	-17.3	2.4	38	
小計	2,543	2,308	2,083	1,896	1,843	1,761	1,607	1,546	1,438	1,397	1,301	-96	-6.9	38.5	51		
車両単独	工作物衝突	電柱	208	156	136	130	143	124	102	134	95	105	94	-11	-10.5	2.8	45
		標識	57	44	33	35	32	34	22	28	38	23	28	5	21.7	0.8	49
		分離帯等	62	56	54	49	56	51	35	50	49	37	46	9	24.3	1.4	74
		防護柵等	247	233	169	190	167	162	157	175	171	162	157	-5	-3.1	4.6	64
		家屋・塀	79	63	54	61	52	59	60	58	58	52	53	1	1.9	1.6	67
		橋梁・橋脚	39	33	37	31	20	26	19	29	18	19	17	-2	-10.5	0.5	44
		その他	162	140	106	115	153	104	112	112	132	134	132	-2	-1.5	3.9	81
	小計	854	725	589	611	623	560	507	586	561	532	527	-5	-0.9	15.6	62	
	駐車車両衝突	63	56	52	38	36	42	58	48	28	37	33	-4	-10.8	1.0	52	
	路外逸脱	転落	158	136	146	129	125	136	113	158	153	186	190	4	2.2	5.6	120
その他		40	32	26	27	25	24	30	25	28	21	37	16	76.2	1.1	93	
小計	198	168	172	156	150	160	143	183	181	207	227	20	9.7	6.7	115		
転倒	その他	78	90	81	76	87	66	65	72	71	71	73	2	2.8	2.2	94	
	その他	44	34	36	57	35	21	30	32	26	30	39	9	30.0	1.2	89	
小計	1,237	1,073	930	938	931	849	803	921	867	877	899	22	2.5	26.6	73		
列車	39	33	41	36	30	37	38	54	27	29	48	19	65.5	1.4	123		
合計	5,570	5,080	4,521	4,305	4,247	4,089	3,813	3,811	3,585	3,593	3,381	-212	-5.9	100.0	61		

注1 増減数(率)は、前年同期と比較した値である。

注2 指数は、平成18年を100としたものである。

(6) 道路形状別

道路形状別では、

	件数	構成率
市街地交差点 (交差点付近を含む。)	1,092件	32.3%
非市街地単路	1,044件	30.9%
市街地単路	636件	18.8%

の順に多い。

(表23)

表23 地形別・道路形状別死亡事故件数の推移 (各年11月末)

地形別・道路形状別	年											増減数	増減率	構成率	指数		
	18年	19年	20年	21年	22年	23年	24年	25年	26年	27年	28年						
市街地	交差点	信号機有	773	666	608	579	563	521	542	491	471	499	450	-49	-9.8	13.3	58
		信号機無	654	577	504	482	456	432	405	395	428	402	348	-54	-13.4	10.3	53
		小計	1,427	1,243	1,112	1,061	1,019	953	947	886	899	901	798	-103	-11.4	23.6	56
	交差点付近	小計	319	319	286	317	332	369	317	331	317	344	294	-50	-14.5	8.7	92
		小計	1,746	1,562	1,398	1,378	1,351	1,322	1,264	1,217	1,216	1,245	1,092	-153	-12.3	32.3	63
		小計	230	201	148	158	155	135	117	106	126	130	106	-24	-18.5	3.1	46
	単路	カーブ	911	906	781	680	676	622	586	587	531	511	507	-4	-0.8	15.0	56
		トンネル	10	5	5	3	6	5	1	4	2	6	6	0	0.0	0.2	60
		橋	21	18	23	22	25	25	15	15	18	20	17	-3	-15.0	0.5	81
		小計	1,172	1,130	957	863	862	787	719	712	677	667	636	-31	-4.6	18.8	54
踏切	24	16	20	22	20	20	29	39	15	22	25	3	13.6	0.7	104		
その他の場所	18	16	24	17	20	27	24	41	26	56	43	-13	-23.2	1.3	239		
小計	2,960	2,724	2,399	2,280	2,253	2,156	2,036	2,009	1,934	1,990	1,796	-194	-9.7	53.1	61		
非市街地	交差点	信号機有	206	187	144	143	150	131	157	119	108	111	87	-24	-21.6	2.6	42
		信号機無	539	450	438	416	380	353	307	291	263	256	258	2	0.8	7.6	48
		小計	745	637	582	559	530	484	464	410	371	367	345	-22	-6.0	10.2	46
	交差点付近	小計	145	135	138	121	124	140	131	145	126	148	130	-18	-12.2	3.8	90
		小計	890	772	720	680	654	624	595	555	497	515	475	-40	-7.8	14.0	53
		小計	641	659	532	532	525	508	457	452	425	410	401	-9	-2.2	11.9	63
	単路	カーブ	976	825	761	738	721	707	645	677	630	584	584	0	0.0	17.3	60
		トンネル	40	38	40	24	37	29	23	37	28	31	34	3	9.7	1.0	85
		橋	36	31	34	24	28	32	34	38	29	29	25	-4	-13.8	0.7	69
		小計	1,693	1,553	1,367	1,318	1,311	1,276	1,159	1,204	1,112	1,054	1,044	-10	-0.9	30.9	62
踏切	16	18	22	14	10	17	9	16	12	9	23	14	155.6	0.7	144		
その他の場所	11	13	13	13	19	16	14	27	30	25	43	18	72.0	1.3	391		
小計	2,610	2,356	2,122	2,025	1,994	1,933	1,777	1,802	1,651	1,603	1,585	-18	-1.1	46.9	61		
合計	交差点	信号機有	979	853	752	722	713	652	699	610	579	610	537	-73	-12.0	15.9	55
		信号機無	1,193	1,027	942	898	836	785	712	686	691	658	606	-52	-7.9	17.9	51
		小計	2,172	1,880	1,694	1,620	1,549	1,437	1,411	1,296	1,270	1,268	1,143	-125	-9.9	33.8	53
	交差点付近	小計	464	454	424	438	456	509	448	476	443	492	424	-68	-13.8	12.5	91
		小計	2,636	2,334	2,118	2,058	2,005	1,946	1,859	1,772	1,713	1,760	1,567	-193	-11.0	46.3	59
		小計	871	860	680	690	680	643	574	558	551	540	507	-33	-6.1	15.0	58
	単路	カーブ	1,887	1,731	1,542	1,418	1,397	1,329	1,231	1,264	1,161	1,095	1,091	-4	-0.4	32.3	58
		トンネル	50	43	45	27	43	34	24	41	30	37	40	3	8.1	1.2	80
		橋	57	49	57	46	53	57	49	53	47	49	42	-7	-14.3	1.2	74
		小計	2,865	2,683	2,324	2,181	2,173	2,063	1,878	1,916	1,789	1,721	1,680	-41	-2.4	49.7	59
踏切	40	34	42	36	30	37	38	55	27	31	48	17	54.8	1.4	120		
その他の場所	29	29	37	30	39	43	38	68	56	81	86	5	6.2	2.5	297		
計	5,570	5,080	4,521	4,305	4,247	4,089	3,813	3,811	3,585	3,593	3,381	-212	-5.9	100.0	61		

注1 増減数(率)は、前年同期と比較した値である。

2 指数は、平成18年を100としたものである。

3 「信号機無」には、信号機不作動の場合を含む。

4 「踏切」とは、踏切上の事故で当事者が列車でない場合を含む。

5 「その他の場所」とは、広場等車道幅員が容易に測定できない道路であって、高速道路等に設けられたサービスエリア等を含む。

5 都道府県別交通事故発生状況

(1) 平成28年11月中の都道府県別交通事故発生状況

表24 都道府県別交通事故発生状況(発生件数及び負傷者数は概数)

平成28年11月中

管区	都道府県	発生件数			死者数				負傷者数		
		発生件数	増減数	増減率	発生件数	増減数	増減率	順位	負傷者数	増減数	増減率
北海道	札幌	701	-13	-1.8	15	7	87.5		815	-12	-1.5
	函館	84	4	5.0	0	0	-		107	14	15.1
	旭川	102	6	6.3	1	-2	-66.7		132	15	12.8
	釧路	80	5	6.7	3	-1	-25.0		86	4	4.9
	北見	45	-4	-8.2	3	1	50.0		49	-11	-18.3
	計	1,012	-2	-0.2	22	5	29.4	2	1,189	10	0.8
東	青森	336	4	1.2	7	4	133.3	19	400	-8	-2.0
	岩手	222	-9	-3.9	8	2	33.3	15	267	-26	-8.9
	宮城	702	-83	-10.6	3	-2	-40.0	37	859	-130	-13.1
	秋田	203	43	26.9	6	3	100.0	21	245	67	37.6
	山形	552	55	11.1	2	-8	-80.0	43	700	97	16.1
北	福島	503	-70	-12.2	5	-2	-28.6	26	580	-101	-14.8
	計	2,518	-60	-2.3	31	-3	-8.8	***	3,051	-101	-3.2
東	東京	2,981	10	0.3	15	-2	-11.8	5	3,447	-17	-0.5
	茨城	946	-14	-1.5	14	4	40.0	6	1,202	-20	-1.6
	栃木	488	-38	-7.2	6	-1	-14.3	21	633	-20	-3.1
	群馬	1,142	-130	-10.2	8	0	0.0	15	1,411	-250	-15.1
	埼玉	2,469	-121	-4.7	10	-9	-47.4	11	3,044	-97	-3.1
	千葉	1,635	139	9.3	14	-3	-17.6	6	2,003	193	10.7
	神奈川	2,387	-4	-0.2	10	-3	-23.1	11	2,774	-69	-2.4
	新潟	430	19	4.6	14	6	75.0	6	480	-27	-5.3
	山梨	438	57	15.0	3	2	200.0	37	563	67	13.5
	長野	770	21	2.8	10	-1	-9.1	11	927	-20	-2.1
	静岡	2,779	18	0.7	8	-2	-20.0	15	3,560	-55	-1.5
	計	13,484	-53	-0.4	97	-7	-6.7	***	16,597	-298	-1.8
中	富山	298	-9	-2.9	6	1	20.0	21	337	-17	-4.8
	石川	282	-18	-6.0	6	2	50.0	21	328	-19	-5.5
	福井	158	-21	-11.7	6	-1	-14.3	21	187	-25	-11.8
	岐阜	545	-34	-5.9	9	-3	-25.0	14	704	-40	-5.4
	愛知	3,627	-138	-3.7	26	5	23.8	1	4,438	-178	-3.9
	三重	505	-62	-10.9	5	1	25.0	26	671	-60	-8.2
	計	5,415	-282	-4.9	58	5	9.4	***	6,665	-339	-4.8
近	滋賀	451	-42	-8.5	5	-1	-16.7	26	567	-42	-6.9
	京都	650	-55	-7.8	4	-5	-55.6	33	787	-43	-5.2
	大阪	3,236	-71	-2.1	16	3	23.1	3	3,857	-87	-2.2
	兵庫	2,291	-123	-5.1	16	4	33.3	3	2,742	-205	-7.0
	奈良	438	15	3.5	4	-1	-20.0	33	571	-5	-0.9
畿	和歌山	233	-20	-7.9	4	-3	-42.9	33	276	-24	-8.0
	計	7,299	-296	-3.9	49	-3	-5.8	***	8,800	-406	-4.4
中	鳥取	89	13	17.1	0	-1	-100.0	46	114	23	25.3
	島根	107	-3	-2.7	3	3	-	37	122	-12	-9.0
	岡山	746	-162	-17.8	5	-2	-28.6	26	876	-192	-18.0
	広島	785	-188	-19.3	8	-4	-33.3	15	954	-246	-20.5
	山口	471	9	1.9	5	0	0.0	26	578	34	6.3
	計	2,198	-331	-13.1	21	-4	-16.0	***	2,644	-393	-12.9
四	徳島	280	-39	-12.2	2	-1	-33.3	43	343	-46	-11.8
	香川	574	-53	-8.5	4	0	0.0	33	707	-59	-7.7
	愛媛	400	5	1.3	13	7	116.7	9	454	-3	-0.7
	高知	186	-6	-3.1	0	-1	-100.0	46	214	-11	-4.9
	計	1,440	-93	-6.1	19	5	35.7	***	1,718	-119	-6.5
九	福岡	3,216	-71	-2.2	11	-6	-35.3	10	4,284	-44	-1.0
	佐賀	684	-27	-3.8	1	-3	-75.0	45	903	-79	-8.0
	長崎	525	16	3.1	3	-3	-50.0	37	671	30	4.7
	熊本	585	29	5.2	5	-1	-16.7	26	741	45	6.5
	大分	425	22	5.5	3	0	0.0	37	536	23	4.5
	宮崎	856	25	3.0	5	-6	-54.5	26	958	25	2.7
	鹿児島	632	-57	-8.3	7	-2	-22.2	19	742	-78	-9.5
	沖縄	493	-36	-6.8	3	-4	-57.1	37	590	-55	-8.5
	計	7,416	-99	-1.3	38	-25	-39.7	***	9,425	-133	-1.4
合	計	43,763	-1,206	-2.7	350	-29	-7.7	***	53,536	-1,796	-3.2

注：増減数（率）は、前年同期と比較した値である。

(2) 平成28年11月末の都道府県別交通事故発生状況

表25 都道府県別交通事故発生状況(発生件数及び負傷者数は概数)

平成28年11月末

管区	都道府県	発生件数			死者数				負傷者数		
		増減数	増減率		増減数	増減率	順位	増減数	増減率		
北海道	札幌	7,115	91	1.3	83	-8	-8.8		8,383	135	1.6
	函館	818	-16	-1.9	11	1	10.0		1,004	9	0.9
	旭川	960	112	13.2	18	-10	-35.7		1,191	145	13.9
	釧路	870	-1	-0.1	21	-8	-27.6		1,015	16	1.6
	北見	326	-62	-16.0	11	1	10.0		381	-85	-18.2
	計	10,089	124	1.2	144	-24	-14.3	3	11,974	220	1.9
東	青森	3,337	-81	-2.4	47	11	30.6	31	4,032	-193	-4.6
	岩手	2,158	-135	-5.9	66	-6	-8.3	21	2,710	-154	-5.4
	宮城	7,159	-591	-7.6	63	9	16.7	22	9,006	-792	-8.1
	秋田	1,943	-4	-0.2	47	18	62.1	31	2,410	86	3.7
	山形	5,529	-267	-4.6	27	-24	-47.1	45	6,916	-290	-4.0
北	福島	5,193	-1,056	-16.9	83	14	20.3	15	6,362	-1,218	-16.1
	計	25,319	-2,134	-7.8	333	22	7.1	***	31,436	-2,561	-7.5
東	京	29,250	-1,700	-5.5	142	-6	-4.1	5	33,991	-1,957	-5.4
関	茨城	9,444	-1,152	-10.9	132	2	1.5	8	12,171	-1,645	-11.9
	栃木	4,961	-746	-13.1	73	-16	-18.0	18	6,243	-853	-12.0
	群馬	12,281	-1,567	-11.3	58	-3	-4.9	24	15,653	-2,116	-11.9
	埼玉	24,716	-1,760	-6.6	137	-18	-11.6	6	30,499	-1,886	-5.8
	千葉	16,066	-647	-3.9	163	9	5.8	2	19,905	-970	-4.6
	神奈川	24,505	-1,215	-4.7	116	-37	-24.2	11	29,173	-1,477	-4.8
	新潟	4,259	-539	-11.2	91	2	2.2	14	5,052	-763	-13.1
	山梨	3,918	-237	-5.7	31	1	3.3	43	5,105	-433	-7.8
東	長野	7,455	-599	-7.4	113	51	82.3	12	9,265	-723	-7.2
	静岡	28,537	-912	-3.1	122	-13	-9.6	9	37,354	-1,246	-3.2
	計	136,142	-9,374	-6.4	1,036	-22	-2.1	***	170,420	-12,112	-6.6
中	富山	3,074	-422	-12.1	53	-11	-17.2	29	3,540	-503	-12.4
	石川	3,159	-259	-7.6	44	-1	-2.2	34	3,707	-340	-8.4
	福井	1,635	-330	-16.8	42	2	5.0	36	1,891	-418	-18.1
	岐阜	5,984	-755	-11.2	81	-10	-11.0	16	8,074	-931	-10.3
	愛知	37,630	-2,785	-6.9	190	-2	-1.0	1	46,360	-3,853	-7.7
	三重	5,497	-1,015	-15.6	95	21	28.4	13	7,407	-1,284	-14.8
	計	56,979	-5,566	-8.9	505	-1	-0.2	***	70,979	-7,329	-9.4
近	滋賀	4,720	-580	-10.9	48	-16	-25.0	30	5,915	-935	-13.6
	京都	7,184	-1,277	-15.1	56	-21	-27.3	27	8,595	-1,649	-16.1
	大阪	34,123	-2,386	-6.5	143	-30	-17.3	4	40,819	-2,671	-6.1
	兵庫	24,940	-1,040	-4.0	136	-13	-8.7	7	30,474	-1,590	-5.0
	奈良	4,120	-535	-11.5	43	-1	-2.3	35	5,236	-733	-12.3
畿	和歌山	2,658	-540	-16.9	34	-8	-19.0	39	3,237	-798	-19.8
	計	77,745	-6,358	-7.6	460	-89	-16.2	***	94,276	-8,376	-8.2
中	鳥取	869	-54	-5.9	17	-12	-41.4	47	1,099	1	0.1
	島根	1,180	-67	-5.4	23	3	15.0	46	1,387	-68	-4.7
	岡山	8,178	-1,472	-15.3	69	-12	-14.8	20	9,742	-1,795	-15.6
	広島	8,742	-1,165	-11.8	77	-12	-13.5	17	11,031	-1,334	-10.8
	山口	4,966	-303	-5.8	58	5	9.4	24	6,163	-438	-6.6
	計	23,935	-3,061	-11.3	244	-28	-10.3	***	29,422	-3,634	-11.0
四	徳島	3,262	-255	-7.3	46	21	84.0	33	4,018	-385	-8.7
	香川	6,242	-915	-12.8	58	8	16.0	24	7,782	-971	-11.1
	愛媛	4,056	-588	-12.7	71	-3	-4.1	19	4,800	-651	-11.9
	高知	1,978	-207	-9.5	39	11	39.3	37	2,209	-290	-11.6
	計	15,538	-1,965	-11.2	214	37	20.9	***	18,809	-2,297	-10.9
九	福岡	33,710	-2,253	-6.3	122	-10	-7.6	9	44,692	-2,925	-6.1
	佐賀	7,037	-754	-9.7	30	-12	-28.6	44	9,376	-1,092	-10.4
	長崎	5,069	-427	-7.8	37	-5	-11.9	38	6,608	-411	-5.9
	熊本	5,490	-490	-8.2	60	-11	-15.5	23	7,102	-611	-7.9
	大分	3,919	-447	-10.2	34	-8	-19.0	39	5,145	-598	-10.4
	宮崎	8,076	-427	-5.0	34	-12	-26.1	39	9,209	-643	-6.5
	鹿児島	6,778	-471	-6.5	55	-16	-22.5	28	8,020	-604	-7.0
州	沖縄	4,796	-235	-4.7	34	-5	-12.8	39	5,714	-215	-3.6
	計	74,875	-5,504	-6.8	406	-79	-16.3	***	95,866	-7,099	-6.9
合	計	449,872	-35,538	-7.3	3,484	-190	-5.2	***	557,173	-45,145	-7.5

注：増減数(率)は、前年同期と比較した値である。

(3) 平成28年11月末の都道府県別高齢者の死者数

表26 都道府県別高齢者の死者数

区分		平成28年11月末			
都道府県別		全死者	高齢者		
			高齢者	高齢者 構成率	順位
北海道		144	76	52.8	30
東	青森	47	25	53.2	29
	岩手	66	45	68.2	6
	宮城	63	26	41.3	44
	秋田	47	30	63.8	11
	山形	27	14	51.9	33
北	福島	83	37	44.6	41
東	京	142	57	40.1	45
関	茨城	132	63	47.7	38
	栃木	73	39	53.4	28
	群馬	58	33	56.9	21
	埼玉	137	78	56.9	20
	千葉	163	88	54.0	27
	神奈川	116	45	38.8	46
	新潟	91	51	56.0	23
	山梨	31	20	64.5	10
	長野	113	63	55.8	24
東	静岡	122	76	62.3	14
中	富山	53	35	66.0	7
	石川	44	25	56.8	22
	福井	42	29	69.0	5
	岐阜	81	50	61.7	15
	愛知	190	99	52.1	31
	三重	95	48	50.5	34
近	滋賀	48	22	45.8	40
	京都	56	27	48.2	37
	大阪	143	63	44.1	42
	兵庫	136	68	50.0	35
	奈良	43	20	46.5	39
畿	和歌山	34	20	58.8	19
中	鳥取	17	11	64.7	9
	島根	23	14	60.9	17
	岡山	69	44	63.8	13
	広島	77	40	51.9	32
四	山口	58	25	43.1	43
	徳島	46	35	76.1	2
	香川	58	37	63.8	12
	愛媛	71	42	59.2	18
	高知	39	24	61.5	16
九	福岡	122	68	55.7	25
	佐賀	30	15	50.0	35
	長崎	37	27	73.0	3
	熊本	60	33	55.0	26
	大分	34	24	70.6	4
	宮崎	34	26	76.5	1
	鹿児島	55	36	65.5	8
	沖縄	34	10	29.4	47
合	計	3,484	1,883	54.0	—

		(平成26年10月1日現在人口)			
都道府県別		全人口 (千人)	うち高齢者		
			うち高齢者 (千人)	高齢者人口 構成率	順位
北海道		5,400	1,519	28.1	20
東	青森	1,321	383	29.0	16
	岩手	1,284	380	29.6	11
	宮城	2,328	573	24.6	41
	秋田	1,037	339	32.7	1
	山形	1,131	338	29.9	7
北	福島	1,935	537	27.8	25
東	京	13,390	3,011	22.5	46
関	茨城	2,919	754	25.8	36
	栃木	1,980	498	25.2	39
	群馬	1,976	529	26.8	34
	埼玉	7,239	1,737	24.0	42
	千葉	6,197	1,571	25.4	38
	神奈川	9,096	2,115	23.3	44
	新潟	2,313	672	29.1	15
	山梨	841	231	27.5	26
	長野	2,109	615	29.2	12
東	静岡	3,705	998	26.9	32
中	富山	1,070	318	29.7	9
	石川	1,156	313	27.1	30
	福井	790	220	27.8	23
	岐阜	2,041	557	27.3	27
	愛知	7,455	1,728	23.2	45
	三重	1,825	495	27.1	29
近	滋賀	1,416	332	23.4	43
	京都	2,610	701	26.9	33
	大阪	8,836	2,267	25.7	37
	兵庫	5,541	1,460	26.3	35
	奈良	1,376	383	27.8	24
畿	和歌山	971	296	30.5	5
中	鳥取	574	167	29.1	14
	島根	697	221	31.7	3
	岡山	1,924	540	28.1	22
	広島	2,833	769	27.1	28
四	山口	1,408	441	31.3	4
	徳島	764	230	30.1	6
	香川	981	286	29.2	13
	愛媛	1,395	415	29.7	8
	高知	738	237	32.1	2
九	福岡	5,091	1,279	25.1	40
	佐賀	835	225	26.9	31
	長崎	1,386	401	28.9	17
	熊本	1,794	504	28.1	21
	大分	1,171	347	29.6	10
	宮崎	1,114	319	28.6	19
	鹿児島	1,668	478	28.7	18
	沖縄	1,421	270	19.0	47
合	計	127,083	33,000	26.0	—

注 人口は、総務省統計資料「平成26年推計人口」による。